

一、辦學特色

<p>評鑑指標項目</p>	<p>1.校務發展情形</p> <p>(1)學校辦學理念與目標，以及全校師生瞭解與認同程度。</p> <p>(2)學校發展策略。</p> <p>(3)學校校務發展特色。</p> <p>(4)學校經費規劃情形。</p> <p>(5)校務發展計畫可行性。</p> <p>(6)計畫執行與管考規劃情形。</p> <p>(7)成立院系所時與學校辦學理念與發展特色之配合程度，是否有變更或整合之必要。</p> <p>(8)跨類組科系整合或新興學科與經濟發展關聯性。</p>
	<p>2.校務評鑑/自我評鑑</p> <p>(1)對八十六學年度大學綜合評鑑結果之追蹤辦理情形。</p> <p>(2)自我評鑑規劃、自我評鑑整體架構及人員組織編制、自我評鑑之相關辦法與規章及執行過程之嚴謹度。</p> <p>(3)學校自我評鑑實施次數與改善情形。</p> <p>(4)追蹤評鑑制度之規劃與執行情況，亦即學校進行自我評鑑時，自行發現或邀請之評鑑委員所提改進事項，擬定改善措施及進度</p>
	<p>3.學校重要辦學特色</p> <p>(1)類組領域師資、教學、研究與全校國際化程度、推廣教育...等項目為國際性或全國性之特色，請加以舉證說明。</p>
	<p>4.其他有助於說明辦學特色之相關指標</p>
<p>學校說明</p>	<p>1.校務發展情形</p> <p>壹、校務發展計畫</p> <p>本校創辦至今，已歷四十七年，辦學績效卓著，早已成為社會肯定的金字招牌。本校教育目標，旨在培養術德兼修，理論與實務並重的專業人才，以應國家建設之需要，更秉持教育興國良心與責任，建立校園倫理，積極陶冶學生健全人格，以落實本校之全人教育理念。全體教師對學校辦學理念與目標均知之甚詳，並能盡力配合、支持學校的發展理念與目標，有效提升本校教育品質；而學生在本校「人之兒女、己之兒女」的完善照護下，對於學校教育理念與教學方式的亦都能充分認同，專心向學。</p>

一、計畫理念：

本校近幾年來，在師生人數及系所的質與量方面均有顯著的提升，而在我國加入 WTO 後，全球化的變遷與知識經濟的快速發展，對高等教育市場所產生的鉅大衝擊，及其可能面臨的激烈競爭與挑戰，本校已擬妥相關因應措施與對策，並依據下列理念，策訂本校未來三年的中程校務發展計畫：

1. 前瞻邁進、永續開創

為配合國家知識經濟的社會發展與建設，並順應世界潮流，本校以前瞻性、開創性、永續性的理念，進行系所調整並研發、創新教學與研究特色，以培育能蔚為國用的人才。

2. 穩健成長、質量兼顧

本校採取穩健成長的校務規劃，積極興建國際村及各類教大樓，並達成院、所、系整合發展計畫，在穩健發展及質、量兼顧的理念下，有效提升教學與研究品質，提升學生整體競爭力。

3. 整體規劃、多元發展

配合全球化、知識經濟的主流趨勢，及廿一世紀資訊、生物科技明星產業的發展，本校將從現有商管、傳播、法學、設計、語文、資訊、觀光、社會科學等八個學院，逐步發展成為一所包含管理、傳播、法學、設計、語文、資訊、觀光、社會科學、國際、健康等十大學院的綜合大學。

4. 資源共享、科際整合

為因應學術研究的發展趨勢，本校除增添各種高科技器及多媒體設備，將教室全面 E 化，落實資源共享外，同時快速整合各領域學術人才，進行科際整合研究，建立教學與研究並重的綜合大學。

5. 擴大視野、跨入國際

本校除每年校慶舉辦國際學術研討會，強化國際合作與學術交流之外，為進一步擴大大本校國際教育，特於 90 年成立國際教育交流處，91 學年度正式招收國際班學生。目前設有國際企業、資訊管理、觀光學程、傳播等四個學程，九十三學年度共有外籍生 305 位，(國際學程 205 位，華語訓練中心 100 位，人數僅次於台大、政大，名

列全國第三)來自英國、法國、俄羅斯、蒙古、日本、馬來西亞、印尼、韓國、泰國、美國、多明尼加、加拿大、約旦、南非、賽內加爾、甘比亞等 30 餘個國家，國際化教育成效卓著。

二、計畫擬訂程序

本校中程校務發展計畫，係依據大學基本任務、董事會設校理念及校長的辦學方針，並考量國家社會環境的需求等因素訂定。首先由本校校務發展會議訂定計畫總目標，總目標確立後，由研發處會同中長期校務發展策劃推動小組研訂子目標與執行策略。再分別與教學及行政單位聯繫協調，再由教學、行政單位主管研擬年度工作重點與執行策略。研發處並依據各單位所提送之資料與校務發展策劃推動小組完成發展計畫草案，提報校務發展會議討論通過後，正式確立本校中程校務發展計畫。

計畫核定後，各教學、行政單位即分學年度執行，並按期提出執行報告，經評估檢討，將所得結果據以逐年修正原計畫，務求校務發展計畫的有效推動與精確落實。

三、辦學理念

本校創辦至今，已歷四十七年，由於認真辦學、績效卓著，廣受、社會各界人士及學生家長的肯定與歡迎。這可以從本校 90 學年度至 93 學年度，新生報到率皆能維持在 95% 左右，在私立大學校院中，名列前茅，獲得明證。本校辦學理念，特別著重培養術德兼修、理論與實務並重的專業人才，以應國家發展所需。更秉持「嚴教帶動嚴管」的教育良心與責任，建立校園倫理，積極陶冶學生完整人格，達成全人教育理想。

由於本校教育理念明確而穩健，在本校長期耕耘、發展下，校風純樸、績效卓越，已造就八萬餘名優秀人才，蔚為國用。且本校近年來大幅增聘博士學位師資，充實教學研究軟硬體設備，推動科際整合，鼓勵教師進修、研究，皆已獲得顯著之成效。此外，並不斷檢討各項教學制度與服務措施，冀能持續提高教育品質，增進教學效果，進而培育出優秀之人才。在政府總體提昇國家競爭力的政策指導下，本校將配合全球化趨勢及知識經濟發展，調整系所教學內容，永續發展本校教育理念，期能以「培育國家菁英、造就世界人才」為教育目標，提升銘傳學生的整體優勢與競爭力。

茲將本校辦學理念臚列說明如下：

(一)凝聚教職員共識推動

本校自創校以來，一直以教職員以身作則，無私奉獻為教育方針雖然校規嚴謹，但「嚴而不苛、勤而有功」。其中「點名制度」能夠有效激勵同學堂堂到課、勤於課業；實施「梅花座」考試制度，旨在預防弊端，重視誠實公平；而勤教在於強化同學的學業基礎，徹底落實提升學生全面品質的目標。本校各項嚴格的管教措施，完全是以愛心為出發，以「人之兒女、己之兒女」的精神，建立校園倫理為宗旨，關懷學生，教育學生皆能成為蔚為國用之中堅人才。

本校的全面品質教育目標，主要落實於七項指導綱領之中，分別是：管理透明化、教學專業化、研究高深化、教育國際化、校園倫理化、環境安全化和生活簡樸化。

(二)提升學生優勢與競爭力的教育政策

本校在理論與實務並重的政策下，積極培養學生知行合一，活學活用，並具備創新的能力。因此，要求每一位學生必須掌握時代競爭的關鍵工具知識，如四年的英語課程、三年的電腦資訊課程，其目標在於訓練學生能夠掌握時代的脈動，領導潮流的走向。在提昇學生就業與升學的優勢與競爭力的理念下，本校 90 學年度進行課程精實專案，期望透過課程的重新規劃、調整與設計，進一步提升學生的就業與升學的優勢與競爭力，並培育學生具有獨立分析、判斷、決策與創新的能力，以面對廿一世紀全球化與知識經濟潮流嚴峻的競爭與的挑戰。

(三)結合科技與人性的智慧型校園

本校長期發展係以建立智慧型校園作為重點工作。所謂智慧型校園乃是利用以電腦及網路為主的各種高科技來建設自動化、知識化、人性化的校園，並透過整體校園資訊網路系統、行政資訊系統、遠距教學、網路大學、無線網路系統、頻寬管制系統、網路防火牆系統、安全監控系統等具體策略，來逐步落實智慧型校園的目標。智慧型校園的真正目的，是將有限的各種行政、教育資源作充分有效的運用，使行政服務、教育、學

習、研究、及校園安全的品質更臻於完善。

(四)教育國際化的建構與深耕

台灣的經濟發展以國際貿易為主，此種來自全球化與知識經濟發展的壓力反映在高等教育上，勢必以國際化作為教學的主要目標之一。因此，本校的教育除了維護固有的優良傳統教育理念外，必須結合國際高等教育的長遠發展，以建構本校教育國際化之措施與模式。

本校紮實的外語與資訊教育，使同學具備與國際溝通、交往的基本能力，再透過遠距教學系統、交換學生、遊學的方式可以接觸世界各國大學，將開拓本校學生的國際視野。為了進一步深耕教育國際化目標，本校特於民國 90 年 8 月成立「國際教育交流處」，91 學年度起招收國際學生，未來將朝向設立「國際學院」規劃，進一步擴大國際合作與交流，提升教育國際化成效。目前本校已與世界 30 餘國進行合作，九十三學年度共有外籍生 305 位(其中國際學程 205 位，華語訓練中心 100 位)，人數僅次台大、政大，名列全國第三，全部課程皆以英語授課，徹底落實本校教育國際化政策。

四、未來三年發展規模

本校發展計畫係依據當前主客觀環境與未來國家建設需要，以前瞻性、開創性、長期性、整體性、均衡性等原則，綜合規劃學校整體架構的發展而策訂。計畫期程自民國九十四年八月一日至九十七年七月三十一日止(九十四至九十六學年度)。本校此一階段之發展總目標在使本校發展成為一所包含管理、法學、傳播、資訊、觀光、設計、應用語文、社會科學、國際及健康等九大學院及台北、桃園與金門三個校區的綜合大學。

為達成在九十六學年度成為國內一流大學，本校未來三年中程發展目標，分別臚列如下：

1、師資

本校為持續改善師資結構，提升教學與研究品質，除擴大獎勵教師升等、進修、出席國際學術會議之外，更積極增聘具博士學位師資，進一步提高博士學師資比例。本校未來三年改善師資目標目下：

(1)生師比

本校九十三年學年度專任教師517位，其中教授29人、副教授165人、助理教師147人、講師176人。助理教授以上師資341人，約佔全體教師的66%；具博士學位師資者315人，約佔全體教師的61%；外籍教師58位，約佔全體教師的11.2%。兼任教師433位，學生人數17,258位，其中大學部學生15,845人，碩士生1,399人，博士生14人，合計17,258人。全校生師比為27.61：1(專任教師人數加兼任教師四位折抵一位專任教師計算)。未來三年本校生師比發展目標如下：

表-1：本校未來三年生師比發展目標

學年度	專任教師數	兼任教師數	兼任教師折抵專任數	學生數	生師比(1)	生師比(2)
九十三	517	433	108	17,258	33.38：1	27.61：1
九十四	530	445	111	17,400	32.83：1	27.15：1
九十五	545	460	115	17,500	32.11：1	26.52：1
九十六	560	475	119	17,500	31.25：1	25.77：1

註：生師比(1)為未計算兼任教師人數；生師比(2)為計算兼任教師人數(四位兼任折抵一位專任)

(2)專任師資結構

本校未來三年師資結構發展目標如下：

表-2：本校未來三年師資結構發展目標

比例：%

學年度	教授	比例	副教授	比例	助理教授	比例	講師	比例
九十三	29	6	165	32	147	28	176	34
九十四	30	6	170	32	160	30	170	32
九十五	31	6	180	33	170	31	164	30
九十六	32	6	190	34	180	32	158	28

2、增設系所配合社經發展

本校增設系所，在教育部總量管制措施下，皆以政府政策及國內社經發展為依歸，

無論教學與輔導方針，在提升學生就業與升學的競爭優勢為。本校過去三年，在考量社經發展條件下，新設、增班、減班、停招系所班請參閱下表：

表-3：本校增設系所班與社經發展關聯一覽表

學 年 度	系 所 班	理 由	
九 十	新設	1、應用語文研究所碩士班英語組	為因應經濟全球化、教育國際化的發展，增設應用語文研究所碩士班英語組，不僅擴大本校畢業生升學管道，亦能強化學生就業競爭優勢。
		2、教育研究所碩士班	為因應政府開放師資培育政策，並提供博雅、廣博、務實的教育相關課程及學生、社會人士的需求而設。
		3、公共事務學研究所碩士班	為因應政府「亞太營運中心」、「企業化政府」、「社區總體營造」、「提昇國家與地方競爭力」，及國際與全國發展趨勢中「永續發展」、「環境管理」、「都市行銷」、「第三部門管理」，提升公務員、社會人士人力素質的需求而設。
		4、觀光研究所碩士班	為因應國家發展觀光產業政策，培育高階觀光餐旅遊憩事業專業管理人才及師資，並強化觀光餐旅遊憩學術領域水準而設。
		5、管理學院高階經理碩士學程在職專班	為因應政府終身教育及強化高階經理理論基礎而設。
九十一	新設	1、生物科技學系	為因應政府發展生物科技產業政策，培育具備生物資訊能力、結合資訊與生命科學的特質，兼具生物科技及資訊科技跨領域的專業人才而設。

			2、醫學資訊與管理學系	為培育醫療資訊管理之人才，加強其醫療科學應用，理論與實務兼備的醫管專業人、全方位的訓練，使其具人文與科技的素養，擁有宏觀及前瞻性的獨立思考、邏輯能力，成為醫療機構優秀的行政管理幹部而設。
			3、電腦與通訊學系	為因應全球知識經濟的快速發展需要，培育結合資訊、電子與通訊工程專業，研究數位通訊媒體與網際網路通訊技術人才而設。
			4、電子工程學系	為因應全球知識經濟的快速發展需要，培育國內「VLSI 超大型積體電路」、「類比、數位電路設計」、及「光電半導體工程」、「系統工程」等電子高科技產業所需人力而設。
			5、資訊傳播工程學系碩士班	為培育整合資訊、網路、知識和傳播科技，研發數位內容、寬頻網路、媒體聚合、網路學習、知識科技、傳播科技、傳播管理、電腦動畫之人才而設。
			6、資訊工程學系碩士班	為因應政府「綠色矽島」政策，培育國內資訊高科技產業研發人力而設。
			7、風險管理與統計資訊研究所碩士班	為培育國內風險管理與保險經營高級人才而設。
			8、商業設計學系碩士班	為培育具有國際觀與專業能力的高級設計人才、提升設計水平而設、。
			9、媒體空間設計研究所碩士班	為培育以資訊科技作為接榫建築設計和都市規劃的媒體數位平台，及建築與都市空間設計專業的急速全球化與數位化的人才而設。
			10、設計管理研究所碩士在職專班	為培育能充分掌握國內外的設計管理實況及應用新科技的專業設計，讓設計實務有深厚的研究為基礎，

			<p>迎合新科技應用的時代來臨，讓我國的設計風格走向國際舞台，進而達到領導潮流之人才而設。</p>
		11、觀光研究所碩士在職專班	<p>為因應國家發展觀光產業政策，提升高階觀光餐旅遊憩事業專業管理人才及師資，並強化觀光餐旅遊憩學術領域水準而設。</p>
		12、社會科學院國家發展與兩岸關係碩士在職專班	<p>為因應兩岸關係發展，培養國家發展領導人才，本碩士專班乃結會社會科學院相關師資，針對中國大陸的政治、經濟、社會發展情況，一方面與台灣作比較，並建立正確掌握兩岸關係發展的研究分析能力。</p>
		13、經濟學研究所保險經營與金融經濟碩士在職專班	<p>為因應台灣經濟結構之轉型，配合政府推動經濟自由化及國際化，提升國家競爭力，以因應世界區域經濟之整合，培育國家經建發展人才而設。</p>
		14、會計學系二年制在職專班	<p>為提升社會各階層專業會計及財務管理人才素質而設。</p>
		15、應用語文研究所碩士班 獨分設應用中國文學學系碩士班、應用日語學系碩士班、應用英語學系碩士班	<p>1、應中所 為培育能配合時代潮流，因應社會需要，提升中國文學研究與應用人才，並將固有傳統的人文思想，帶入實際生活中，進而培育政經、企業首長之輔佐人員或具溝通協調、創造、思考及執行能力之領導人才；或從事文化教育工作之人員而設。</p> <p>2、應英所 為培育英語專業高級管理人才，進而符合社會趨勢，為企業界提升人力資源素質而設。</p> <p>3、應日所 為因應台日貿易交流頻繁，日</p>

			語商業人才需求更加殷切，提升精通日語的商務及、高中日語教師人才素質而設。
	增班	1、資訊傳播工程學系	為擴大培育整合資訊、網路、知識和傳播科技，研發數位內容、寬頻網路、媒體聚合、網路學習、知識科技、傳播科技、傳播管理、電腦動畫之人才而增班。
		2、資訊工程學系	為因應政府「綠色矽島」政策，擴大培育國內資訊高科技產業人力而增班。
		3、應中所碩士在職專班(金門)	為於金門地區培育中國文學研究與應用人才，並將固有傳統的人文思想，帶入實際生活中，進而培育政經、企業主管之輔佐人員或具溝通協調、創造、思考及執行能力之領導人才；或從事文化教育工作之人員而增班。
	減班	1、應用日語學系日二 2、應用統計學系日二 3、經濟學系日二	配合教育部大學日二部減班政策。
	停招	1、商品設計學系二年制在職專班	為配合二年制在職專班減班政策。
九十二	新設	1、公共事務學系	為因應政府「亞太營運中心」、「企業化政府」、「社區總體營造」、「提昇國家與地方競爭力」，及國際與全國發展趨勢中「永續發展」、「環境管理」、「都市行銷」、「第三部門管理」，培育公私部門人力素質的需求而設。
		2、教育心理與輔導學系	為因應國內精神疾病、自殺率升高社會因素，培育專業心理輔導人才而設。
		3、都市規劃與防災學系	為培育具有電腦技術將城市和國土

			環境的相關資料數位化、網絡化、資訊化，應用在結合都市治理(governance)與規劃、社區營造與都市設計、災害管理與電腦資訊技術、都市發展政策及分析，並且積極建構城鎮規劃與災害管理之新的知識基礎實際操作專業人才而設。
		4、會計系碩士班	為培育高等專業會計及財務管理人才素質而設。
		5、國際事務研究所碩士班	為培育具備國際的視野、全球化的觀點，及擁有全球治理、全球商業經營、全球談判、全球傳播的高級人才而設。
		6、教育研究所碩士在職進修專班	為因應政府開放師資培育政策，並提供博雅、廣博、務實的教育相關課程及學生、社會人士的需求而設。
		7、國際企業學系碩士在職進修專班	為因應目前各國政府及企業的經營重點、國際企業的蓬勃發展並奠定未來國際企業經營管理的基礎，培育國際企業經理人才而設。
九十三	新設	1、風險管理與統計資訊所分設為風險管理與保險學系碩士班與應用統計資訊學系碩士班	1、風險管理與保險學系研究所 為因應經濟發展需要，培育國內風險管理與保險經營高級人才而設。 2、應用統計資訊學系碩士班 為因應全球知經濟的快速發展需要，結合電腦資訊科技，培育國內高級品管、生物、資料處理、統計分析等統計資訊人才而設。
	增班	1、電子工程學系	為因應全球知識經濟的快速發展需要，擴大培育國內「VLSI 超大型積體電路」、「類比、數位電路設計」、及「光電半導體工程」、「系統工程」等電子高科技產業所需人力而增班。

	2、電腦與通訊工程學系	為因應全球知識經濟的快速發展需要，擴大培育結合資訊、電子與通訊工程專業，研究數位通訊媒體與網際網路通訊技術人才而增班。
	1、生物科技學系	為因應政府發展生物科技產業政策，擴大培育具備生物資訊能力、結合資訊與生命科學的特質，兼具生物科技及資訊科技跨領域的專業人才而增班。
	2、資訊管理學系	為因應全球知識經濟的快速發展需要，擴大培育資管相關人力，提供企業資訊科技與管理知識的資管人才而增班。
	3、應用英語學系	為擴大培育英語專業管理人才，進而符合社會趨勢，為企業界提升人力資源素質而增班。
	4、公共事務學系碩士在職專班（連江班）	為滿足馬祖地區需求，並因應政府「企業化政府」、「社區總體營造」、「提昇地方競爭力」，及國家發展強調中「永續發展」、「環境管理」、「都市行銷」、「第三部門管理」，以提升公務員、社會人士素質的需求。
停招	1、國際企業學系日二	配合教育部大學日二部減班政策。
	2、企業管理學系日二	
	3、風險管理與保險學系日二	
	4、會計學系日二	
	5、財務金融學系日二	

3、計畫最終規模

依據本校中程校務發展計畫，九十六學年度本校發展最終規請參閱下表：

表-4：本校九十六學年度發展最終規模

項	目數	量備	註				
學	生	人	數	17,500 人	含研究所博、碩士生及大學部日、夜生		
專	任	師	資	人	數	560 位	教授 32 位、副教授位 190、助理教授位 180 位、講師 158 位

增設院系所	10 大學院、38 個系所 現有：13 個單一學系、 5 個單一研究所、17 個 系所合一	九十六學年度：14 個單一學系、5 個單一 研究所、19 個系所合一
校地面積	383,356 平方公尺	
校舍面積	180,000 平方公尺(現有)	本校有台北及桃校區，台北校區現正規 劃改建行政大樓，校舍面積約可增加 12,000 平方公尺；桃園校區現正規劃興 建第二綜合教學大樓，面積約為 12,000 平方公尺及學人宿舍 6,800 平方公尺； 本校至九十六學年度校舍面積約為 180,000 平方公尺
圖書館藏	658,500 冊	中文約 525, 600 冊、外文圖書約 132,900 冊

五、經費規劃情形

本校為促進全校資源共享及提升經費使用成效原則，設置預算審查委員會，主要職掌如下：

- 1、審查本校各單位年度預算計畫書。
- 2、審查專案預算或追加預算。
- 3、分配教育部中程訪視學校整體獎補助經費。
- 4、分配臨時預算或教育部獎補助經費。

本校每年皆根據中程校務發展計畫，執行各教學、行政單位之分年工作重點與預算。在本校為顧及社會經濟情況，及天然災害影響的環境下，實施不調漲學的政策，致年度經費成長有限。因此，在具體檢討經費使用成效及「開源節流、資源共享」理念下，訂定經費分配優先次序與原則如下：

- 1、教育部獎補助款：依部訂資本門、經常門經費分配比率，擬定經費優先順序為：
 - (1)教學單位、資網處、圖書館專案預算。
 - (2)新設院系所預算。
 - (3)教學單位、資網處、圖書館儀器設備及電腦軟體。
- 2、本校學雜費收入經費：依部訂訓輔經費比例、中程校務發展計畫、單位重點排定預

算優先順序，如：新設院系所、院系所工作重點、行政單位等次序分配經費。

本校年度預算經費，皆以支援教學單位之教學、研究軟硬設體、圖書期刊為主，行政單位預算為輔。在本校一貫的教育理念與堅持下，過去五年來，已全面將台北及桃園校區所有的教室 E 化。每間 E 化教室裝設有：高階電腦一套(含網路)、高階單槍液晶投影機設備一套(含螢幕)、27 吋電視二部、高級擴音器一套、及空調二部等，廣受全體師生的歡迎與肯定，有效提升教學品質。此外，本校九十一學年度新設電子工程學系、電腦通訊工程學系、生物科技學系、醫療資訊與管理學系、教育諮商與輔導學系、及公共事務學系。為提升教學與研究品質，本校編列高額經費，增建各類高科技實驗室。至九十三學年度止，共新建了「電子電路 E 化實驗室」、「E 化網路實驗室」、「E 化通訊實驗室」、「專題實驗室」、「生物醫學實驗室」、「細胞生物實驗室」、「生物實驗室」、「化學實驗室」、「E 化心理實驗室」、「環保、污染處理設備」及「實習議會」等。觀光學院亦新建「教學旅館」，設置有中、西、日式套房及總統套房，供國內外學人及訪客貴賓使用，並強化觀光學院學生實習品質，提升就業競爭優勢。另外，為改善研究環境、提升教師研究素質，台北校區近二年來共新建 37 間教師研究室，每位助理教授以上教師皆分配一間，並設無線網路校園，增購筆記電腦供教師研究使用，具體落實本校獎勵教師研究之政策與措施。

六、計畫可行性與考核

(一)可行性分析

本校歷年各提升教育、研究品質目標與重點配套措施，皆依據中程校務發展計畫逐年增進、落實。無論是增聘博士學位師資、教室全面 E 化、增購教學研究儀器設備；增建校舍大樓、教師研究室、教學旅館、各類實驗室等，過去三年來，顯著提升本校教學與研究品質。特別是教育國際化策略的實施，由於極具前瞻性與可行性，加上紮實的計畫與執行，目前本校已與英國、法國、俄羅斯、蒙古、日本、馬來西亞、印尼、韓國、泰國、美國、多明尼加、加拿大、約旦、南非、賽內加爾、甘比亞等 30 餘個國家，建立合作交流管道，九十三學年度共有外籍生 305 位(其中，國際學程 205 位，華語訓練中心

100 位)，人數僅次台大、政大，名列全國第三，績效卓越，深受教育部肯定，國內亦已有多所公私大學前來本校參訪教育國際化工作推展概況。過去三年來的整體辦學績效，在在顯示本校中程計校務發展計畫務實、可行，並在全體教職員同仁的齊心努力下，逐年達成各項發展目標。尤其，近三年來，本校新生報到率皆維持在 95% 左右，證明本校各項辦學績效，不僅獲得政府、其他大學校院的肯定，亦受到社會、企業、學生家長的歡迎。

(二)計畫考核

本校對於中程校務發展計畫所設定各項目標與重點工作，不僅透過單位主管及承辦人員執行管考，更藉由各項委員會與工作小組，負責追蹤與考核。如：行政會議的專案報告、全面品質委員會的研討、經費稽核委員會的稽核與查驗、法規小組的審查、專案工作會議、及校長主持的定期進度報告等，多層次、多方面進行相關考核工作，確保中程校務發展計畫的落實與執行，對於提升本校整體辦學成效，貢獻卓著。

2.校務評鑑/自我評鑑

貳、銘傳大學實施校務評鑑/自我評鑑計畫

一、對八十六學年度大學綜合評鑑結果之追蹤辦理情形。

本校八十六學年度接受教育部綜合校務評鑑之後，即依本校中程計畫，每年追蹤、考核評鑑結果及改名大學之委員建議事項。無論在師資、教學、研究、推廣服務、通識教育、一般行政、財務行政等重大工作事項方面，皆能逐年改善、精進，有效提升全面品質。在歷年教育部的中程校務計畫訪視中，本校在整體校務規劃、教學、研究、推廣、一般行政、財務行政等項目，皆曾獲得訪視委員的肯定，獲得優等的等第。而通識教育亦在 87 學年度的專業評鑑中，亦獲得優等。顯示本校對於中程計畫及歷年各類評鑑，皆能詳實追蹤、考核，尤其是近年更率先實施教育國際化，招收外籍生，成效卓著，獲得教育部的肯定與讚譽。

茲將八十六學年度校務綜合評鑑委員對本校之建議事項及本校答覆、追蹤辦理情形列如下表：

表-5：八十六學年度私立銘傳大學綜合評鑑建議追蹤辦理情形對照表

項目	委員建議	追蹤辦理情形
教學	<p>一、教師具博士學位人數偏低，仍待改善。</p> <p>二、選修課程下限過高。</p> <p>三、課程規劃建議邀請產、官、學等專家學者，共同參與。</p>	<p>一、本校教師具博士學位人數逐年增加，九十學年度共有博士學位師資 246 位，佔專任教師總數 456 位的 54%；九十一學年度共有博士學位師資 260 位，佔專任教師總數 477 位的 54%；九十二學年度共有博士學位師資 295 位，佔專任教師總數 513 位的 58%；九十三學年度共有博士學位師資 315 位，佔專任教師總數 517 位的 61%，博士學位師資比例逐年提升，對於師師結構的改善，成效卓著。</p> <p>二、本校自八十七學年度起，為了具體提升教學品質與成效，碩士班選修課人數下限調整為 3 人，大學部選修課定為調整 15 人，實施成效良好。</p> <p>三、為了促使各系所課程架構規劃，更能符合各專業領域的理論與實務，本校自八十七學年度起各系的敦聘產、官、學界專家，加入各系所課程委員會，參與規劃各系所課程架構，對於提昇本學品質，成效卓著。</p>
研究	<p>一、研究所之研究設備，仍有不足。</p> <p>二、建議應積極規劃跨院、系、所之整合型研究計畫。</p> <p>三、教師研究室數目不足，基本設備有待加強。</p> <p>四、宜多申請國科會專題研究。</p>	<p>一、研究所研究設備已逐年增添、改善，數量、品質皆已明顯提升，無論是軟硬體設，皆能充分供研究所研究使用。尤其本校教室全數 E 化之後，更有效提升研究所的教學與研究品質。</p> <p>二、跨學術領域之科際整合為本校既定之研究方針，為此，本校特成立學術整合委員會，全力推動整合型研究計畫。目前相關系所間已有多項共同合作研究專案刻正進行中，亦有跨校際之共同研究。本校八十七至八十八學年度的中程計畫評鑑中，研究題目獲得優等。顯示本校</p>

		<p>提升研究品質的努力與成效，已獲得教育部及評鑑委員的肯定。</p> <p>三、本校台北校區現有教師研究室 120 間，較八十六學年度約增加 3 倍，每一位助理教授以上教師，皆分配一間個人專屬研究室，並增購筆記型電腦 81 套，供教師研究使用；桃園校區現共有 295 間教師研究室，每一位專任教師皆分配一間個人專屬研究室。本校教師研究室間數的增加，顯著提升本校研究環境與品質。</p> <p>四、本校九十學年度獲國科會專題計畫研究獎助 75 件、九十一學年度 68 件、九十二學年度 60 件，為八十六學年度 16 件的 4 倍以上，顯示本校在推動教師申請國科會專題計畫獎助方面，成效卓著。</p>
--	--	--

項 目	委 員 建 議	追 踪 辦 理 情 形
服務	<p>一、宿舍、餐廳、停車位數量仍有不足，且餐廳人員服務態度有待改善。</p> <p>二、台北校區推廣教育，宜建立特色，尋找利基。</p> <p>三、增加醫護專業人員，並加強對學生保健方面的服務。</p> <p>四、宜明白告知學生有關請假之規定。</p> <p>五、建教合作及推廣教育雖已起步，然台北校區之推廣教育，宜建立特色，尋找利基；桃園校區宜發揮學校獨特優勢，推動推廣教育與建教合作。</p>	<p>一、本校現有學生宿舍四棟，較八十六學年度增加二棟。台北校區現有學生宿舍一棟，男生 238 床、女生 514 床，合計 752 床；桃園校區現有學生宿舍三棟，較八十六學年度增加二棟，其中，男生 316 床、女生 1,015 床，合計 1,331 床位，較八十六學年度增加 915 床床；二校區合計 2,083 床。另外，為增加提供學生住宿，本校更於桃園龜山鄉租賃「日大興」大樓，共有男生 190 床、女生 74 床，合計 264 床，總計台北、桃園校區宿舍男生 744 床、女生 1,603 床，總計 2,347 床，有效確保學生住宿品質與權益。至於餐廳增設空間，台北校區除擴充餐空間外，更增建戶外休閒、飲食區，供師生使用。桃園校區亦於 89 學年</p>

		服		<p>度完成增建學生第二餐廳，供師生使用。餐廳人員之服務態度，亦已在嚴格要求下，明顯提升。另外，本校桃園校區已增闢機車停車場，可容納約 400 餘輛機車。</p> <p>二、基於服務社會以及「終身教育」的理念，本校透過台北校區管理、金融、保險、觀光、國貿、法律、傳播之專業與社區結合，提供士林地區一般民眾更多的進修管道，並繼續以學分班、非學分班暨接受職訓局及各公私立機關團體委託開設之職業訓練班方式分別增設班級、課程，以推廣人人受教育、處處是教室的終身學習觀念。</p> <p>三、本校衛生保健組人員編制有組長一人，台北校區專任醫師一人，專業護士二人，桃園校區專任醫師一人、兼任醫師一人，專任護士三人，共計八人。依中長計畫隨學生人數增加而增加專業醫護人員。在健康服務工作方面，要求實施 B 型肝炎表面抗原檢查及胸部 X 光檢查為主要項目，並加強 B 型肝炎預防注射及發現異常或疾病者給予矯治、轉介、追蹤與輔導等工作，每學期為救助傷病患，舉辦全校師生捐血活動。在健康教育與活動工作方面，舉辦衛生教育講座、急救訓練班、有獎徵答，並以衛生保健宣導資料、保健單張、最新醫療訊息、宣導海報等多種方式，每兩週更換主題張貼、供學生取閱，並訂閱衛生保健雜誌及播放衛生保健常識、急救訓練課程等影片提供，以增加同學們之健康知識。健康環境維護方面，透過總務處規劃既有基礎上，</p>
--	--	---	--	--

		服		<p>隨時協調改善學校環境衛生工作的維護，衛保組負責餐廳衛生之督導及成立膳食督導小組，每月不定期檢查一次，並加強飲水機水質檢驗及飲水機安全衛生之管理並召開全校衛生幹事會議。本校為配合教育部加強大專院校學校衛生工作計畫之推行，健全學校衛生組織與功能，特別重視安全教育與運動傷害的宣導，舉辦「健康週」活動。包括肝炎防治、性教育、家庭計畫、口腔衛生等，安排各項宣導活動，全面提昇各項設備，朝向健康中心發展，以提供更完善舒適的健康服務。九十二年四月爆發 SARS 疫情，由於本校採取適宜宣導與相關規定與措施，未發生任何病例。</p> <p>四、學務處對於學生出勤情況嚴格列管，每週並將請假達十節以上之學生名單及操行七十分以下之名單列出，交各系系教官和導師參考，以為改善學生出勤情況之預警。期中考結束後，對二分之一科目不及格的學生。列出名單，交予導師輔導其課業與學習障礙，及對學生生活加以輔導。並協調前程規劃處對學生作心理輔導及生涯規劃輔導，形成聯合輔導網路，達成輔導之目的。</p> <p>通知學生請假規則之方式：</p> <ol style="list-style-type: none"> 1 . 新生註冊時分發每人乙份學生請假注意事項及學生請假流程圖。 2 . 透過校際網路 B B S 站及本校媒體「銘傳一週」登載學生請假規則。 3 . 請導師在班會時間說明請假規則。學生如有任何疑問均可直接向承辦請假業務單位生輔組詢問。 <p>五、基於服務社會以及「終身教育」教</p>
--	--	---	--	--

服		<p>育理念，本校將以管理、金融、保險、國貿、傳播、法律之專業與社區結會，本校台北校區已提供一般民眾更多的進修管道，並繼續以學分班、非學分班暨接受職訓局及各公私立機關團體委託開設之職業訓練班方式分別增設班級、課程，以推廣人人受教育、處處是教室的終身學習觀念。而桃園校區除積極拓展行政院勞工委員會職業訓練局、青年輔導委員會、僑務委員會、台北市市政府教育局委託辦理之各項訓練課程，例如婦女第二專長訓練班、服務業職業訓練班、產業自動化技術訓練班、應用英語人才訓練班、觀光事業管理訓練班，及商業設計等課程，本校並與桃園縣龜山鄉公所合作開設縣民大學，服務鄉民。實施之後，發現報名參加學員來自全國各地，且人數持續增加中，即本校服務的範圍並非僅侷限於校區所在地。八十六學年度至今，本校推廣服務顯著進步，成效卓越，更於八十七及八十八學年度的中程計畫評鑑中，獲得優等。</p>
行政	<p>一、 行政人員電腦知識仍待加強。 二、 宜另闢財源，降低學雜費佔收入比例。 三、 宜加強職員工休閒及福利措施。 四、 廁所空間太小，數量不足，飲水機水流量太小，宜儘速改善。</p>	<p>一、 為落實全校行政工作電腦化，本校積極為行政人員舉辦各項電腦教育訓練，八十六學年度起至今，每學年度皆開辦各項電腦課程，包含一、二級主管及全體行政同仁。總計 86 學年度至今共舉辦行政人員電腦研習班 7 個班次，受訓行政人員 180 人。對提升本校行政電腦化，助益頗大。尤其，本校行政資訊系統早已陸續開發完成，全校行政同仁皆必須使用電腦，方能操作相關行政資訊系統。因此，目前本</p>

		行		<p>校全體教學，行政人員皆能熟練操作電腦，有效升本校行政品質與效率。</p> <p>二、本校募款來源，主要是以校友回饋及企業合作方式進行。校友回饋基金已達數百萬元，而與遠東銀行合作發行之銘傳校友認同卡，目前已發行六千三百餘張，成效相當良好，今後本校除繼續維持財務獨立的辦學傳統外，也將適度朝向財務收入多元化的目標邁進。另外亦會繼續加強發展建教推廣之服務，以分散學校收入來源。</p> <p>三、在加強職員休閒及福利方面：</p> <ol style="list-style-type: none"> 1.本校為使員工在工作之餘有充分的休閒活動，特為教職員工及其眷屬，舉辦各項登山、旅遊、電影欣賞等休閒活動。 2.除旅遊外，每週三中午在學校音樂廳舉辦電影名片欣賞。 3.依照政府規定實施週休二日外，另訂定暑假週休三日及年資休假辦法，讓員工有出國旅遊之機會 4.本校除對員工舉辦旅遊休閒活動外，對於服務資深教職員工致贈金質紀念獎章、獎牌、獎金，贈送年節禮物、舉辦歲末聯歡與聚餐，關懷教職員工生活，慰問患病同仁，婚喪喜慶皆給予賀禮與慰問金，鼓勵教職員工參加建教推廣教育中心所開辦之各項進修班，並給予折扣優待。 5.本校九十三年八月起，已為全校教職員工辦理團體保險，保費全額皆由學校支付，具體提升教職員工福利。 <p>四、全校區飲水機皆已全部更新設備，水流量完全正常。而舊有盥洗室，已明顯改善相關施。逐年增建的盥</p>
--	--	---	--	--

			<p>洗室，設備新穎、通風狀況良好，足供師生使用，已有效杜絕擁擠的現象。</p>	
	<p>總 結</p>	<p>一、應及早致力校區間資源之整合與分享，避免資源重覆浪費與師生心態之不平。</p> <p>二、宜持續重視水土保持。</p> <p>三、宜朝向院際整合之目標，強化院、系、所結構。</p> <p>四、高學位師資仍有不足，研究成果尚有空間；推廣教育宜繼續發展。</p>	<p>一、本校二校區採均衡發展為原則，並強調資源之整合與分享，尤其透過校內網路、遠距離視訊系統、二校區圖書館之交流、設備之汰舊換新、台北校區空間之舒解及教師相互開課等，以可確保二校區教學與研究品質一致。</p> <p>二、水土保持為本校校重點工作，每年皆編列充足的預算，具體執行相關植栽綠化、水土保持的工作，成效良好。</p> <p>三、本校管理學院的管理與資訊及應用語文學院之英、日語課程，早已列為本校課程規劃的重點。因此，在課程整合方面，已有所成效。至於學術研究方面，跨學術領域之科際整合為本校既定之研究方針，目前相關系所間已有共同合作研究之專案刻正進行，亦有跨校際之共同研究亦在執行中。</p> <p>而在院、系、所結構方面，本校各院、系、所皆設有教師評審委員會，及各院、系、所務會議，組織嚴謹，溝通管道非常暢通，並透過教務會議及其他會議之召開，使得院、系、所組織結構間之運作，成效良好。</p> <p>四、本校教師具博士學位人數逐年增加，九十學年度共有博士學位師資 246 位，佔專任教師總數 456 位的 54%；九十一學年度共有博士學位師資 258 位，佔專任教師總數 477 位的 54%；九十二學年度共有博士學位師資 295 位，佔專任教師總數</p>	
	<p>總</p>			

			513 位的 58%；九十三學年度共有博士學位師資 315 位，佔專任教師總數 517 位的 61%，博士學位師資比例逐年提升，對於師師結構的改善，成效卓著。在研究方面，在本校獎勵教師研究及規劃每個系所每學年至少舉辦一場研討會，本校每年亦舉辦大型國際學術研討會，學術研究水準已有顯著上升，這可從本校九十學年度獲國科會專題計畫研究獎助 75 件、九十一學年度 68 件、九十二學年度 60 件，皆為八十六學年度 16 件的 4 倍以上。而期刊、研討會論文數，每年亦都呈進步的趨勢。
--	--	--	---

二、本校實施自我評鑑計畫

本校於九十學年度向教育部申請「九十年大學校院自我評鑑計畫補助」，針對管理學院進行自我評鑑。茲將該次自我評鑑之計畫說明如下：

一、緣起

教育部為推動大學評鑑工作，提升大學教育品質，特推動「九十年大學校院自我評鑑計畫補助案」，鼓勵各大學校院推行自我評鑑。本校一向重視對學生的教育，平日即已重視教學品質與行政效率，實施自我評鑑，更能發現問題，加以改進，全面提升教學與行政之品質。

本校為配合教育部政策，於九十學年度起分階段對全校教學單位實施自我評鑑，希冀經過自我評鑑的淬煉，不僅使校務發展蒸蒸日上，更使學校朝向國際一流大學的目標邁進。

二、評鑑目標

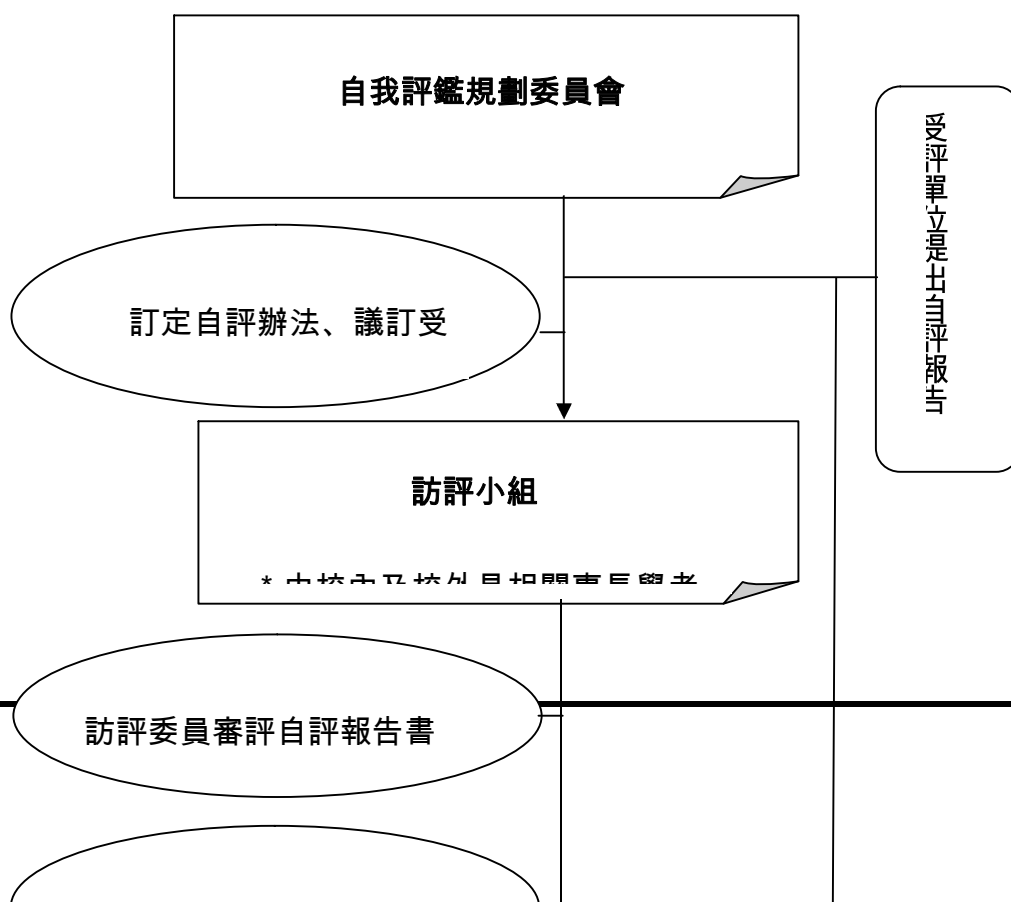
透過對各行政與教學單位的評鑑，深入瞭解各單位的優缺點與發展潛力，協助各單位發掘問題、解決問題，並建立特色，以期全面提升教學品質。評鑑結果並供作校（系）務發展及政策制定之參考依據。

三、組織、職掌與評鑑對象

（一）自我評鑑組織與架構

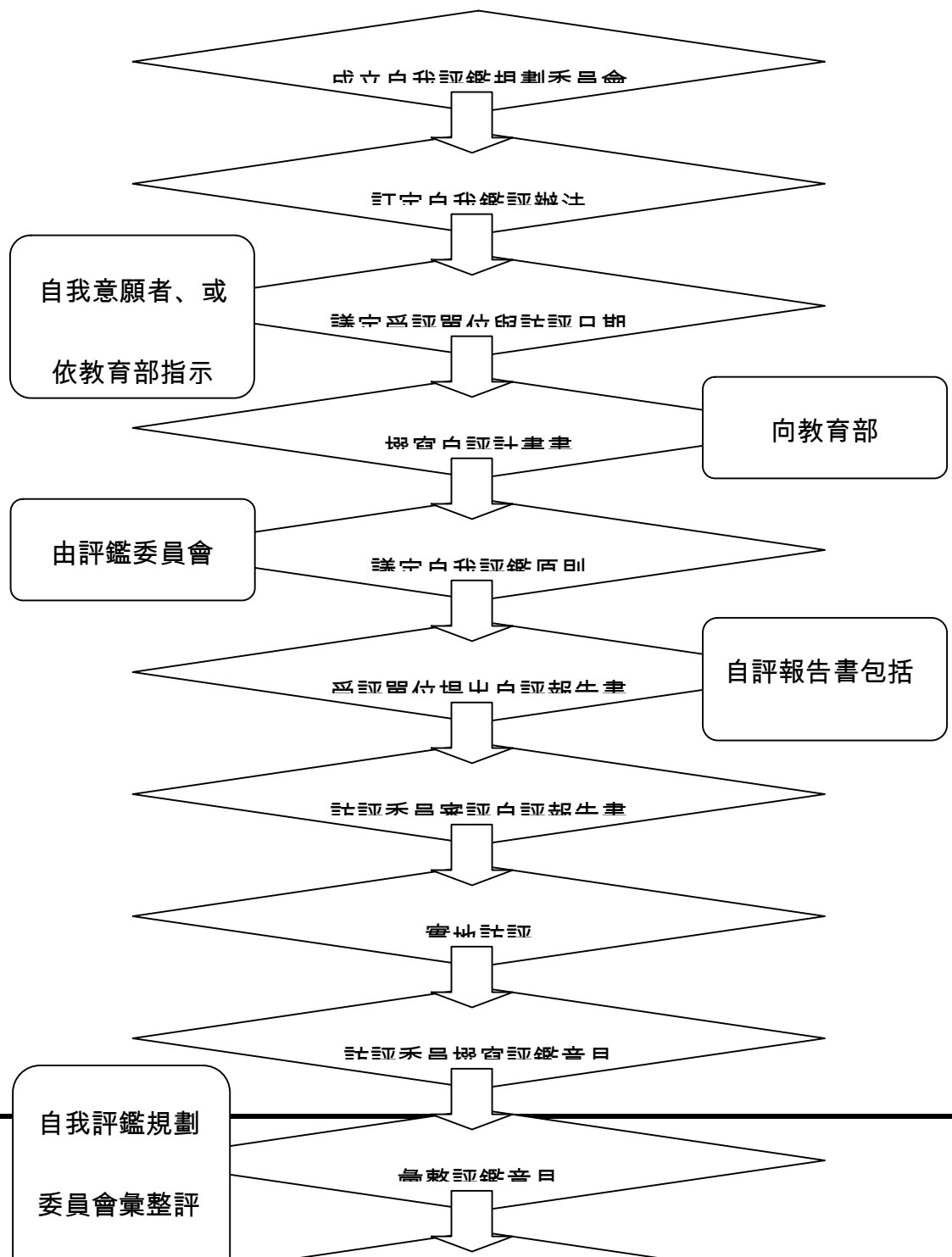
為建立長期之自評制度，本校特成立「自我評鑑規劃委員會」，訂定「銘傳大學自我評鑑實施辦法」（附件一）與「銘傳大學自我評鑑施行細則」（附件二）。自評規劃委員會負責規劃並執行評鑑之各項工作，並依受評單位之專業領域，聘請學者專家組成「訪評小組」，執行資料審查與實地訪評工作。其組織、職掌與相關規定詳見附件一、二；組織架構與評鑑流程詳見組織架構圖（圖一）及流程圖（圖二）。

圖-1：本校自我評鑑組織架構圖



--	--

圖-2：本校自我評鑑評鑑流程



--	--

(二) 評鑑對象

本校九十學年度自我評鑑的重點是，針對「提升教育品質」之目標，對教學單位實行自我評鑑，並配合教育部年度政策，遴聘校內或校外管理學門專長領域之學者專家，對本校管理學院各系所（包括：管科所、企管系、國企系所、財金系所、會計系、風保系、經濟系所、應統系）及資管系所進行實地訪評，並將訪評結果提供各受評單位參考，以改進缺失。管理學門非僅是本校歷史最悠久的學門，且向為本校重點學門，無論在師資、教學及研究方面，在本校都具有指標性作用，藉由對管理學門的重點評鑑，可建立本校自我評鑑的基礎，健全本校自我評鑑的制度，有助於提升全校的教學品質。

四、評鑑指標

九十學年度自我評鑑因係針對管理學門單位進行，故評鑑項目包括：教學（專兼任師資結構與師生比、教學資源與措施、教學特色、課程、學生表現）、研究、服務與輔導（含育成中心與推廣教育）、未來發展計畫與發展目標，以及其他可供評鑑之具體措施與作為。

五、自我評鑑之執行

(一) 評鑑方式

本校九十學年度自我評鑑實施方案係採書面審評與實地訪評並行方式，除各受評單位須按期繳交「自我評鑑報告書」接受審評外，並進行實地訪評，訪評總結意見將提供

各受評單位參考，作為改進依據。具體方案詳如附件三。

(二) 實施進程

本校九十學年度自我評鑑實施日期訂於九十年九月一日起至九十一年八月三十一日止，於九十一年二至三月進行書面審評，四至五月進行實地訪評，七月間將評鑑意見彙整送受評單位參考，八月份受評單位須針對評鑑意見提出改進計畫。本校並於九十一年十月二十六日舉辦自我評鑑成果發表，要求全校各行政單位一級主管及各學院系所主管與會，共同體檢自評成果。詳細實施進程另以甘特圖（圖三）說明。

圖-3：本校九十學年度自我評鑑實施進程

自 90 年 9 月 1 日至 91 年 8 月 31 日

工作項目	時間													
	90年8月	90年9月	90年10月	90年11月	90年12月	91年1月	91年2月	91年3月	91年4月	91年5月	91年6月	91年7月	91年8月	
醞釀期與前期作業	■													
成立自我評鑑規劃委員會	■	■	■											
訂定自我評鑑辦法	■	■	■											
議定受評單位與訪評日期	■	■												
撰寫自評計畫書	■	■												
議定自我評鑑原則	■	■	■	■										
受評單位提出自評報告書					■	■	■	■						
訪評委員審評自評報告書							■	■	■					
實地訪評								■	■	■				
訪評委員撰寫評鑑意見										■	■			
彙整評鑑意見											■	■		
總結評鑑意見送受評單位												■	■	
受評單位提出改進計畫													■	

六、實施效益

透過對各教學單位的評鑑，深入瞭解各系所的優缺點與發展潛力，協助各系所發掘問題、解決問題，諸如：降低師生比、提高教師素質、強化教學設備、建立系所特色、藉以提升教學品質。評鑑結果亦將供作校（系）務發展及政策制定之參考依據。

七、評鑑結果

（一）評審意見

訪評委員對各受評單位之評審意見。

（二）受評單位回應

各受評單位針對訪評委員意見提出改進措施。

（三）行政單位回應

本校行政單位對受評單位所提相關意見加以回應，並提出未來發展規劃。

八、成果發表

本校於九十一年十月二十六日假石門水庫福華別館舉辦「九十學年度自我評鑑成果發表」，會中由受評單位針對評審之意見提出檢討報告，並由負責規劃與執行之業務單位（研究發展處）提出總結報告，除對各受評單位之整體表現做整合性報告外，並針對各受評單位對學校之回應意見提出改進及未來發展方向。

3.學校重要辦學特色

本校自創校以來，一直以認真教為教育方針之一，教學雖然嚴謹，但「嚴而不苛、勤而有功」，然而本校各項嚴格的管教措施，完全是以愛心為出發，以「人之兒女、己之兒女」的精神，建立校園倫理為宗旨，關懷學生，教育學生皆能成為蔚為國用之中堅人才。茲將本校整體教育特色及相關具體措施說明如下：

一、師資

本校自專科改制學院之後，即積極增聘具博士學位師資。七十九學年度與九十三學年度專任師資結構如下表：

表-6：本校七十九學年度與九十三學年度專任師資結構

學年度	教授	比例 %	副教授	比例 %	助理 教授	比例 %	講師	比例 %	合計	博士 師資
七十九	17	6.5	38	14.5	0	0	207	79	262	25
九十三	29	6	165	32	147	28	176	34	517	315

本校七十九學年度改制學院，當時教師人數為 262 人，至九十三學年度時，已增加至 517 人，共增加 255 人，約成長 2 倍。而七十九學年度時具博士學位之師資僅有 25

位，九十三學年度則有 315 位，增加 290 位，成長了 12.6 倍。而博士學位師資所占比例，則由 9.5% 成長至 61%，增加了 6.4 倍。博士學位師資占助理教授以上教師的比例，由 45.45% 成長至目前的 92.4%，增加了 2 倍。顯示本校在增聘博士學位師資方面，成效卓著，對於提升本校教學與研究水準，貢獻甚鉅。至於助理教授以上教師人數，則由七十九學年度的 55 位，增加至目前的 341 位，增加了 286 位，成長 6.2 倍。未來本校除了持續增聘博士學位師資、鼓勵講師積極升等、進修博士學位之外，另一方面將減少碩士的聘任，進一步提高博士學位師資所占比例，提升教學與研究品質。

二、教學

本校教學特色為及提升教學成效與品質之具體措施如下：

(1) 教學特色

A、理論與實務並重

本校之教學方針，堅持「理論與實務並重」，配合各系所規劃之專業課程、工具課程（四年英語課程、三年電腦課程等）與通識課程，使本校畢業之學生皆能兼顧理論與實務。再透過「專題研究」、「畢業論文」或「畢業製作」之深度教育與訓練，及「嚴教帶動嚴管」之品格陶冶，藉以落實全面品質教育，使本校畢業生不論繼續升學或選擇就業，都具備優越的競爭力。

B、確立各學院、所、系定位

本校目前已有管理、傳播、法學、設計、應用語文、資訊、觀光、社會科學等八個學院。在全球化與知識經濟的快速發展下，各學院之教學與研究，除每年增聘具博士學位之專業師資外，皆需配合本校的科際整合、永續發展與競爭優勢與社會需求來定位。為達此一目標，各學院所屬各所、系皆明瞭本身之專業特色、競爭優勢，以國際教育的前瞻與完善規劃，有效提升各系所教學、研究、服務品質，強化學生整體競爭力。

C、迎接 e-learning 新時代

廿一世紀將是一切以資訊為主的時代，為迎接這一時代潮流，學生必須養成搜集、分析、處理與整合資訊的能力。由於學習環境與網路科技的結合，隨著網路科技相關技

術的日益成熟與普及，透過全球資訊網建構網路教學網站以進行教學，已漸獲績效，已為學校發展所重視。

為迎接 e-learning 時代的來臨，擴大「網路大學」課程，讓學生不受時空的限制，並可透過網路，重複聽課，提高學習成效。網路教學是利用電腦與網路來進行教學，提供學習者一個不需要與老師面對面授課的雙向互動學習的機制，亦即另闢一新的學習途徑。對於傳統的教育模式已面臨極大的衝擊與挑戰。為鼓勵教師製作網路教材，開設網路課程，以推動網路教學，本校依教育部頒「專科以上學校遠距教學作業規範」，特訂定網路課程開課辦法。

九十三學年本校開設非同步網路課程計有基礎課程：微積分、統計學、會計學、經濟學等四個課程，共計八班；通識課程計有：中國文化與台灣社會、生命科學、個人稅務入門等三個課程，共計五班；專業課程則計有：網路規劃、區域網路及嵌入式系統等二個課程。

為配合網路教學及高科技教學的需要，本校已將台北、桃園校區教室全面 E 化，以提升本校教學、研究、服務品質，同時提高學生競爭力，未來將會持續開設更多網路課程，供學生上網學習。

D、教育國際化

本校為配合全球化與知識經濟發展的潮流，積極朝向教育國際化邁進。國際教育交流處成立後，於九十學年度起開設國企、傳播、資訊、及觀光等四個國際學程，全程以英語授課。九十一學年正式招收外籍生，並與國外學校發展雙學位合作計畫，3 + 1 合作計畫與暑期學分班，具體落實本校教育國際化政策與目標。本校現與世界三十餘國家，建立交流合作關係，九十三學年度共有外籍生 305 位外籍生(國際學程 205 位，華語訓練中心 100 位)在本校就讀，居全國第三(僅次於台大與政大)，成效卓著。

本校自民國 79 年起，即利用暑假期間，組成「暑期日本語研修團」，每屆約莫 20 位團員，至日本的產能大學，從事親善訪問以及日語會話學習，同時更深度瞭解了日本這個國家的風俗民情，明顯地增進了日語表達能力。至今已約有二百九十五位同學參與研修，成果豐碩。產能大學每亦遴派學生來本校，與學生進行互動與交流，增進兩國間的相互瞭解，進一步強化本校與產能大學教學交流與合作。

此外，本校應用日語學系自八十八學年度起，每年遴選學生 20 位，前往日本明海大學進行短期進修，本校與日本明海大學皆承認同學所獲學分。自八十八學年度至今，本

校已有 115 位同學前往日本明海大學進修，對於提升本校日語教學成效，貢獻卓著。又自九十二學年度起每年遴選 4 人前往北海道苫小牧駒澤大學短期進修，至今已有六位前往，而該校亦於九十三學年度起遴選 1 位同學前往本校進行短期進修，具體落實本校教育國際化的理念與政策，提升本校教學品質，有效提升學生國際競爭力。

本校為因應國際化趨勢，及日益增加華語教育需求，亟須建構完善之華語教育研究機構，以推動華語教育，促進華語成為世界性語言，於民國九十一年設置『銘傳大學華語訓練中心』。為有志學習華語的人士，提供完善良好的學習環境。其目標透過與英文媒體的合作，加上本校良好的師資與硬體設備，提供本校師生、外籍教師、國際學生、與校外人士生動活潑、聽說讀寫並重的語文學習環境。

(2)提升教學成效具體措施

本校為提升全面教學成效與品質，所採取的具體措施如下：

- A.強化院、所、系課程規劃及提升教學品質功能。
- B.擴大教學軟硬體儀器設備，增聘具博士學位師資來校任教，有效提升教學品質。
- C.強化傳播與觀光學院大一、二不分系之專業功能，進一步提升學生競爭力。
- D.落實教學回饋與評量制度。
- E.強化各所、系課程規劃與實質內涵，強化畢業生「專題研究」、「畢業論文」或「畢業製作」課程，並加強語言和資訊教學功能及特色。
- F.落實獎勵教師著作及進修辦法，鼓勵教師不斷從事進修、研究與著作，以提高學術品質。
- G.迎接 e-learning 時代新趨勢，強化「網路大學」教學功能與品質。
- H.台北、桃園二校區教室全面 E 化，有效提升教學品質。
- I.透過設置「卓越獎學金」，獎勵學生申請研究或工作計畫，具體落實理論與實務兼顧教育之目標。
- J.落實教育品保措施，提升學生升學與就業競爭力。
- K.透過教學與研究之具體合作計畫，強化科際整合優勢，進一步提升教學與研究品質。
例如：共同申請政府部門學術研究計畫。
- L.強化通識教育，廣開人文與自然學類課程，奠定全人教育良好基礎。
- M.加強與國際知名大學之教學合作、交流，並積極招收外籍生、深化與擴大學生國際教育視野與成效，提升整體競爭優勢。

茲將本校教學特色與措施各類照片



圖-4-1：觀光學院學生實習情形



圖-4-2：觀光學院學生實習情形



圖-5：網路電視台系統



圖-6：網路教學系統



圖-7：遠距教學系統

三、學術研究

本校現階段學術研究發展目標在建立優良的學術研究發展環境，加強國內外學術合作與交流，嚴格要求專任教師申請各種政府部門、產業機構之研究計畫外，更每學年於校慶舉辦國際或全國性學術性研討會，有效提升教師研究能力。本校學術研究之特色及提升學術研究成效與品質之具體措施如下：

(1)增訂獎勵研究辦法

- A、本校過去三年已針對提升教師研究水準，先後修訂「補助教師出席國際會議」及增訂「銘傳大學教師休假研究辦法」，以具體有效提升本校學術研究品質。
- B、落實「獎勵教師研究辦法」，以頒發研究津貼或減授鐘點的方式，獎勵教師進行研

究，90 學年度至 92 學年度，共有 38 位教師獲獎，共頒發研究獎勵費 2,096,000 元，3 位教師獲減授鐘點獎勵。

(2)提升研究環境品質

A、90 學年度至 92 學年度，台北校區共增建教師研究室 53 間，現共有 120 間；桃園校區 90 學年度至 92 學年度，共增建教師研究室 44 間，現共有 295 間，具體提升善教師研究環境與品質，提升研究水準。

B、增購各項研究儀器設備，如：台北校區增購筆記電腦 81 套，台北、桃園二校區建構無線網路系統，供教師研究使用，有效提升研究品質。

(3)擴大科際整合成效

A、結合各所、系發展特色，謀求共同性、統整性的研究方向，以全面提升學術研究水準及品質。

B、協同申請改進基礎教育計畫，具體落實科際整合理念。

(4) 強化圖書館圖書、資料與期刊質與量。

A、九十二學年度中外文圖書較九十一學年度增加 34,755 冊，達 511,597 冊，可謂館藏豐富，充分提供師生借閱使用。

B、九十二學年度紙本期刊較九十一學年度增加 112 種，達 1,786 種，充分提供師生研究使用。

(5) 舉辦學術研討會

A、各教學單位每學年皆至少舉辦一場全國性學術研討會，有效提升學術研究風氣與品質。

B、配合校慶活動，每學年皆舉辦國際性學術研討會，促進國際學術交流與合作。

(6)強化國際學術交流

除舉辦國際學術研討會之外，更擴大與國際知名大學之學術合作交流，進行交換教授交流，設置講座，提升本校研究水準。

(6)加強申請國科會與其他政府部門、企業機構研究計畫

要求教師積極申請國科會與其他政府部門、企業機構之研究計畫，並透過資深教授協同合作，提高通過率，以提升學術研究能量與品質。

四、輔導

(一)生活輔導

本校輔導目標主要在於培養術德兼備的優秀學生。因此，在品德人格方面，注重培養學生具有獨立自主與樂觀進取的人生觀，對於國家和社會有責任感，並能注重職業道德與倫理，並藉由日常生活養成學生循規蹈矩，按部就班，建立為自己行為負責的良好習慣。尤其本校獨有之「聯合輔導」制度，更是為輔導學生生活、感情及意外事件等所專設。透過嚴格的品德教育和人性化的管理來達成校園倫理，學校要求每一位老師從言教到身教，隨時教育同學的品德操守，扮演「是經師亦是人師」的角色。本校生活輔導特色及提升輔導成效之具體措施如下：

A、諮商輔導

- ①透過「聯合輔導」系統網路，使導師與學校各有關單位及家庭保持密切聯繫，處理與追蹤學生之問題及意見，增進溝通、瞭解，並給予關懷輔導。目前每學期均有數十件輔導成功案例。
- ②每學期各系辦理「系輔導會議」乙次，由主任導師主持，各系透過會議請導師加強對學業選修及總修二分之一或三分之一不及格學分之同學進行輔導，協助其完成學業。
- ③每學期舉辦導師研習營，透過個案研討及交換輔導心得，以強化導師輔導知能。並舉辦優良導師制度之選拔，獎勵優良導師及交換輔導經驗與心得。
- ④遴選導師參加教育部舉辦之生活輔導知能會議，獲取他校輔導資訊與經驗。

B、就學補助

- ①設置「急難救助金」辦法，協助同學減輕家庭經濟負擔。
- ②設置「學雜費分期付款」辦法，提供經濟有困難之同學另一種減輕負擔的管道，使其能專心向學。
- ③設置「追求卓越獎學金」，落實理論與實務之教育理念，擴大學生對學校相關教學、行政工作的參與，強化榮譽心與認同感。
- ④為鼓勵清寒優秀學生，特設立清寒助學金，以協助清寒學生就學生活補助，使其能安心向學。
- ⑤為協助重大水災受災學生，特設立水災受災戶學生助學金，以協助解決就學與生活困難。

⑥為鼓勵品學兼優及家境清寒之同學積極進取，在學業上能追求更優異表現，本校每學期頒佈各種校內獎學金申請辦法，並逐年增加。

⑦申貸生透過就學貸款申請系統申貸後，即可至承貸銀行辦理對保手續。申貸手續電腦化作業具有簡化業管單位作業時間與縮短送承貸銀行申請貸款金額時間功效。

C、推展活動

①全力推動「體適能」、群育與美育活動，以提升運動風氣，培養樂觀、正確的人生觀。檢討並充實學生活動中心內涵，提供良好的休閒場所，鼓勵學生從事有益身心健康的活動。

②鼓勵學生積極參與社團活動，陶冶身心健康，培養社區服務意識。

③改善社團活動環境，輔導學生社團經營，鼓勵同學踴躍參與社團活動，以提供學生良好、健康的課外活動環境。

④輔導社團活動蓬勃發展並提昇活動品質，鼓勵辦理社會關懷及社區服務活動，以符合全人教育目標。

⑤輔導班級向心力凝聚，規劃一系列活動，有班級 20 人 21 腳競賽、班級歌唱比賽、班級拔河比賽、迷你啦啦舞競賽及班級清潔比賽等，分別在上、下學期舉行，邀請導師參與班級活動，以達師生一條心的情境。

D、自治養成

①輔導學生自治會、畢業生聯誼會及系學會等綜合性社團健全運作，以維護同學權益，發揮學生自治功能。

②規劃及提升學生社團活動品質，並落實學生自治制度，選舉社團負責人與幹部。

③義工制度的推廣，學校各行政單位廣召義工服務校園，每年並舉辦義工茶會，感謝義工們的辛勞，並將義工服務時數記錄認證，於每年畢業典禮時表揚服務滿 300 小時以上的義工畢業生，以茲鼓勵。

④一分鐘環保活動的推展，在軍訓、體教及一般課堂上要求同學上課前做好一分鐘環保行動，撿拾課桌椅旁的垃圾，並做好垃圾分類，隨時教育學生做好環境清潔與垃圾分類、資源回收的輔導教育，落實生活輔導工作。

E、倫理法治教育

- ① 尊重智慧財產權宣導，並製作短片，提供網路瀏覽，宣導學生請勿盜拷與販賣非法軟體。
- ② 落實學生申訴制度，確保學生權益。
- ③ 宣導並落實「誠實教育」、「春暉專案」等，進一步健全學生人格素養，教育學生成為堂堂正正的好國民。
- ④ 舉辦「師生面對面座談」，建立良好的雙向溝通管道；改進學生民主教育，使其具備公民素養、建立獨立思考與明辨是非的能力。
- ⑤ 舉辦就學貸款及償還說明會，宣導建立個人信用記錄的重要性，並拍攝短片宣導，也提供網路瀏覽。
- ⑥ 成立法律諮商服務，由法律系大四生、法研所學生與老師組成法律服務社，開放給全校師生做法律諮詢服務。
- ⑦ 舉辦「如何做個快樂的工讀生」研習會，宣導工讀職場倫理，以促進學生了解職場應對及提升工作品質。

(二)生涯輔導

生涯輔導屬於預防性之輔導措施，加強生涯輔導可相對減少心理輔導、生活輔導、學習輔導三方面工作。因此，生涯輔導已成為輔導工作之主流。前程規劃處的輔導人員均受過學理和技術上之專業訓練，對於學生輔導跳脫過去僅是職業輔導的角色功能，並將生涯適應、自我探索、學習輔導以至於畢業後之生計安置、就業媒合等一併融入，符合現代化觀念，走出傳統模式。本校生涯輔導之特色及提升生涯輔導成效配套措施如下：

A、生涯資訊

- ① 有關前程規劃、大眾心理等圖書、雜誌、期刊、錄音帶、錄影帶等資訊之搜集與借閱流通。
- ② 前程規劃之觀念及方法的製作與宣導。
- ③ 生涯設計之操作性教材之編印。
- ④ 前程規劃相關之電化教材整設計與製作。

- ⑤ 前程規劃相關研究及報告之撰寫與出版。
- ⑥ 中心內部同仁專業研習課程之開設。
- ⑦ 電傳視訊、同學就業資訊之提供。
- ⑧ 國際教育交流。

B、就業輔導

- ① 就業安置；求才求職登記建檔、推介、媒合的服務。
- ② 就業輔導與諮詢。
- ③ 進修、插大、升學、留學之輔導與諮詢。
- ④ 升學與就業相關之系列講座、活動與研習會。
- ⑤ 工讀及義工之工作培訓
- ⑥ 畢業班升學就業意願調查。
- ⑦ 畢業生就業普查。

C、學生輔導

- ① 個別諮商：以面談方式來協助學生探索自我，進決策能力，以規劃個人的前程。
- ② 團體輔導：藉著團體的活動以經驗的分享，激盪出解決問題的方法。
- ③ 心理測驗：以個別施測及團體施測的方法，是供學生一個瞭解自己的管道。
- ④ 生涯信箱：藉由信箱之問與答的刊載擴大輔導的範圍及效果。
- ⑤ 專題講座：提供有關前程規劃及大眾心理系列的專題演講及座談。
- ⑥ 提供身心障礙障同學活動及輔導。

D、校友服務

- ① 輔導校友就業、轉業、創業。
- ② 校友返校經驗分享講座及座談。
- ③ 校友會相關業務。

五、推廣服務

(一)進修推廣

本校為配合教育部終身教育政策、建立良好的社區互動關係，帶動社區發展，積極開設各類相關推廣課程，以提升社區教育素質。本校台北、桃園校區所開設推廣教育課程之特色如下：

(1)學分班課程

大學部、研究所、在職進修專班學分班 本組每學期配合本校各系所提出之課程，經教育部核定後，開設學分班課程。提供有志進修取得學位的社會人士，於正式錄取前修研部分學分。學員修讀期滿成績合格者，可獲頒學分證明書，經系所入學考試取得正式學籍後，所修學分可以依各系所規定抵免。目前管理學院、資訊學院、社會科學學院、觀光學院之各研究所及法律研究所合作開辦碩士在職專班學分班或碩士一般生學分班；與本校各學系合作開設大學部學分班；與國際企業學系、企業管理學系合作開設二年制在職專班學分班。

(2)專業認證訓練班

國際證照的取得是未來的趨勢，為就業市場不可或缺的利器。本組與專業團體合作開辦各類具競爭力的專業認證訓練課程，輔導學員參加國內外認證考試，取得證照，創造個人附加價值，提昇職場競爭力。財務金融方面如：ISO9001 主任稽核員訓練班、CIA 內部稽核師國際證照班、證券分析師證照班、CISA 電腦稽核師認證班等；語文進修方面如：英語能力檢定輔導班、英、日語商務口譯班等。

(3)電腦網路技能訓練

當網路成為獲得資訊主要管道、微處理器進駐各類家電，連冰箱都能資訊化並上網下單採購的時代降臨，電腦操作已漸漸成為生活基本技能之一，為因應資訊化社會來臨，本組透過資訊學院及資訊網路處的支援，開設各類從電腦入門、應用到系統開發，從日常生活應用到第二專長培養等由淺入深的課程。如：作業系統及網際網路應用、Office 入門及應用、網頁設計、多媒體、動畫製作、程式設計入門進階、動態資料庫管理等系列課程。

(4)企業人才培訓

教育訓練是投資企業的未來，沒有訓練就沒有未來。站在個人的角度，教育訓練就是投資自己的未來，隨著職位的升高或知識的推陳出新，逐步提昇自己的能力，掌握社會潮流，因應工作的挑戰。本校管理學院管科所、企業管理系、國際企業系、財務金融

系、會計系、風險管理與保險系等共同規劃，結合各系專長，提供社會各行各業各階層人士突破觀念、提昇管理能力，創造價值。本系列課程包含：國際貿易實務、進出口實務、餐飲行銷實務、行銷企劃、人力資源管理、績效管理、危機管理、RT 逆向思維、知識經濟等主題。英日語進修訓練 隨著企業全球化的腳步，邁向亞太營運中心的夢想，提昇語言能力已是當務之急，從基層工作到高階經理語言能力已成為一項重要指標，甚且關係個人職涯發展。因此，本校英語教學組、日語教學組合作，由教學經驗豐富的中外籍師資，透過活潑生動、模擬情境的教學法，讓學員的外語能力有立即而顯著的提昇。本類課程的內容有：基礎英、日語課程、進階課程、閱讀技巧、商業英文、寫作技巧、商務口譯、生活實況英、日語會話、觀光英、日語等。

(5)創意休閒生活

除了職場專業技能的進修訓練外，現代人也致力於生活品質的提昇及生活情趣的培養。對此，本校結合校內外各相關專業團體或專業人士，開辦如寶石鑑賞、珠寶設計、毛衣編織、基礎攝影、人際溝通技巧、情緒管理、親子關係、日本茶道文化、POP 海報設計、國際標準舞教學等生活課程。

除上述進修推廣課程之外，本校亦接受政府委辦課程，秉持回饋國家、貢獻社會的理想，主動提供本校專業規劃團隊及師資，協助政府各機關辦理各項訓練課程，對象包括社會在職人士、在學學生、待業青年，甚至海外華人華商，歷年均深獲學員及委辦單位一致好評，成績斐然。

(6)勞委會職訓局補助辦理職訓課程

職訓局為提供在職人士加強本職學能或培養第二專長，委託本校規劃辦理各項在職勞工進修訓練課程，並補助學員半額費用。此類訓練課程包括：產業自動化及電子化技術進修、產業科技化勞工進修、服務業職業訓練、管理類進修訓練、婦女第二專長訓練等類別。本校曾辦理之課程包括：電腦繪圖設計班、ASP 網際網路資料庫設計班、VB 應用系統及資料庫設計班、網頁設計班、進出口貿易實務班、行銷企劃經理班、企業財務管理經理班、會計人才訓練班、旅行從業人員訓練班、觀光高級企管班、員工績效管理班、組織發展與人力資源管理班、管理人才訓練班、電腦視窗軟體班、調酒班、廣告 POP 設計班等等。

(7)青年輔導委員會委辦課程

為輔助大專以上青年就業，本校接受青輔會委託辦理多項大專畢業青年第二專長訓練、大專在學學生第二專長訓練，藉由短期的密集訓練，讓許多待業或在學青年學習實

用專業技能，提昇就業競爭力，並輔導就業。本校已開辦的課程包括：應用英語與電腦實務班、金融證券投資班、觀光事業管理班、網際網路資料庫程式設計班、電子商務網路行銷班、程式設計班、多媒體設計班等，就業率均達 98% 以上，成效卓著。

(8) 台北市公務人力中心及公務人員訓練中心

因應未來都市國際化腳步，公務人員外語能力的重要性也逐漸突顯出來。本校針對市政府公務人力中心需求，配合辦理公務人員英、日語訓練課程，包括長期的聽、說、讀、寫全方位班、短期的生活實況、專題實務班等。協助政府全面提昇公務人員外語應用能力，邁向國際都會舞台。

(9) 僑務委員會委辦課程

僑委會為協助海外僑胞事業發展，每年均辦理多種研習課程，提供海外華商回國進修充電的機會，並藉以結合海外華商團體力量，拓展華商經貿實力。本校亦提供本校商管方面長才，協助規劃執行部分研習課程。包括：第廿三至廿八期海外華商企業管理研習班、第廿七、廿八期海外華商國際貿易研習班、第七期海外華商餐飲經營管理研習班、第一期餐旅經營管理研習班等。僑委會並透過研習課程邀請本校專業師資，遠赴北美、東南亞、南非等地進行巡迴演講，獲得當地華僑一致肯定與讚揚，進而提昇本校國際令譽。

(10) 文化建設委員會委辦課程

文建會除積極補助許多研究、保存、修復計畫，並指導各縣市文化中心推動文化業務，各地文化中心及設施主管及幹部多為藝術、文化方面專才，而於管理技能、危機處理方面則略嫌不足，是以本校結合企業管理學系專長，規劃執行「文化設施專業人員訓練計畫」，開辦危機管理講習會、組長幹部研習班，針對各縣市文化中心一、二級主管進行短期管理技能訓練，以使得文化設施更能有效率地發揮功能，協助提昇文化工作者的管理觀念及效率。

(11) 原住民族委員會委辦課程

原民會不僅推廣原住民文化，並協助原住民提昇就業技能、加強就業競爭力。本校乃積極協助辦理「原住民廣播人才研習」、「健康『原』聲帶-原野生活體驗營」，前者結合本校廣播媒體之教學資源，推動原住民廣播人才之教育訓練，提昇職場競爭力，發揮廣播媒體影響力傳承原住民文化，以達成多元文化互動對話的目標。後者以原住民文化為基礎，透過活潑生動的活動教學，增進原住民學童族群認同感，並使非原住民學童了解其豐富的文化，經由新世代之間的交流，建立多元文化互動橋樑，達成傳承並宣導

原住民文化目標。

2、設立社區學院

為迎接終身學習時代的來臨，本校積極整合各項教學資源，於桃園龜山校區、台北士林校區、金門校區結合地方政府成立社區學院，服務社區居民，使大學教育資源得與地方特色結合，共享高等教育資源。民國 87 本校應桃園縣政府及龜山鄉公所委託，特別針對社區居民需求開設英、日文訓練及投資理財等課程，為國內首見的地方政府與大學合作案，開創社區大學的先趨，並分別成立桃園縣縣民大學、龜山鄉鄉民大學及鶯歌鎮鎮民大學等社區學院。此外，應金門縣與連江縣居民之邀請，本校更與金門、連江縣政府合作，在當地開設各研究所碩士在職專班學分班課程，金門計有管理研究所、應用中文研究所、公共事務學研究所、觀光研究所等，連江則有公共事務學研究所將高等教育資源與金門、連江地區民眾分享。目前金門已有百餘位在職專班學生，不僅獲得碩士學位，並已成立銘傳校友會金門分會，對金門日後的發展，影響至深至遠。

(二)華語訓練中心

近幾年來，學習華語已逐漸蔚成一種國際風尚，除了亞洲華語地區在經濟與文化的蓬勃發展，吸引全球的目光之外，海外華僑的人口日益增多，也位居關鍵因素。據保守估計，目前全世界使用華語的人口已有十三億以上，其中散居於全球各地的中國華僑，基於尋根與文化認同的心理，多希望其子弟能對中華文化及語言有深刻的認識與傳承，因此華人父母將其子女送回台灣、大陸學習中文之舉時有所聞。另一方面，外國人士透過政治、經濟、文化交流等諸多層面，以接觸中華語文及文化，從而也開啟其學習華語的契機；在以上諸多因素的交互影響下，全球學習華文的風氣，可謂越來越興盛。

本校為因應國際化趨勢，及日益增加華語教育需求，亟須建構完善之華語教育研究機構，以推動華語教育，促進華語成為世界性語言，於民國九十一年設置『銘傳大學華語訓練中心』。為有志學習華語的人士，提供完善良好的學習環境。其目標透過與英文媒體的合作，加上本校良好的師資與硬體設備，提供本校師生、外籍教師、國際學生、與校外人士生動活潑、聽說讀寫並重的語文學習環境。

本校華語訓練中心自設立至今，已有 105 位完成華語訓練課程，順利結業，對提供有志於華語訓進修的人士，貢獻卓著。

六、智慧型校園

透過自動化、資訊化結構體系之理念，使校園內知識之傳遞更為系統化、普及化，同時亦使校園之安全管理更獲得保障與效率。本校智慧型校園之特色為：

(一)教學網路化

1、網路大學

廿一世紀將是一切以資訊為主的時代，為迎接這一時代潮流，學生必須養成搜集、分析、處理與整合資訊的能力。由於學習環境與網路科技的結合，隨著網路科技相關技術的日益成熟與普及，透過全球資訊網建構網路教學網站以進行教學，已漸獲績效，已為學校發展方向中之最愛。

網路教學是利用電腦與網路來進行教學，提供學習者一個不需要與老師面對面授課的雙向互動學習的機制，亦即另闢一新的學習途徑。對於傳統的教育模式已面臨極大的衝擊與挑戰。

為鼓勵教師製作網路教材，開設網路課程，以推動網路教學，依教育部頒「專科以上學校遠距教學作業規範」，特訂定網路課程開課辦法。

九十三學年本校開設基礎網路課程(微積分、統計學、會計學、經濟學)共計八班、通識課程(中國文化與台灣社會、生命科學、個人稅務入門)共計五班、專業課程有網路規劃、區域網路及嵌入式系統等課程，教學成效卓著。

為配合網路教學的需要，本校特將台北、桃園校區全面設置E化教室，供網路教學課程上課之用。網路教學的正式實施係本校數位化校園的工作計畫之一。為有效提升本校教學、研究、服務品質，提高學生競爭力，未來將會持續開設更多網路課程，供學生上網學習。

2、遠距教學

本校基於強化與國內大學校院教學資源之共享、促進校際學術交流、開拓終身學習的管道，及善用校園資源，自八十六學年度起開設同步遠距教學課程，與國內台大、清大、交大、中央、淡江、中原、元智、大同等大學，進行合作交流，開設遠距教學課程，成效卓著，使學生選課更加多元豐富。希望藉由新的教學科技，針對需求及趨勢，設計課程，期使學生能面對競爭激烈的二十一世紀。並將各校區間之多媒體遠距教學專用教室及兼具會議、多媒體及視訊等功能場所整合至校園主控室，有效的運用現有資源，使得校園視訊場所擴充，遠距教學課程不受限於單一場地，對於不同特性的課程需求，也提供了不同的選擇。

本校遠距教學系統乃利用目前最新的視訊及高速網路技術，提供學習者一個不需要與老師直接面對面授課之雙向、互動的學習途徑。藉著最新的通訊科技，這項系統不但改善了已往遠距教學所缺乏的互動性，更因為多媒體教材之融入，有效提升遠距教學成效。實行期間，除達到校際間學術之交流外，同時，累積主播之經驗，進而進行本校台北桃園兩校區之主收播課程。除了一般課程之開設外，本校亦應用遠距教學系統辦理士林、桃園兩校區之學生交誼、演講等活動，深受師生肯定與歡迎。本校與

為提升教師教學及學生學習效果，資網處支援規劃全校媒體教學相關設備，提供教師多媒體教學技術與經驗之服務，支援教師製作教材，並提供媒體教學與教學方法之諮詢服務等。

3、英語數位互動式教學

本校設校之初，即將英語教育列為教學重點，至今仍規劃每一學生除大一英文課程之外，必須修習四年八學分的英語視聽課程。本校為提升學生英語聽、說、讀、寫的能力，特規劃「數位語言教學教室」，裝配有最先進的電動互動式教學設備，其主要教學功能如下：

- 1、本教室提供完善的對話練習環境，舉凡師生問答練習、學生示範練習、學生二至八人分組對話練習等，均能透過監聽功能，讓老師隨時協助學生學習，時掌握學生學習

狀況。

- 2、學生可使用錄音功能，錄製演練內容，進行比較與修正。
- 3、搭配多元的教學資源輸出方式，老師可運用多元視聽教材，豐富教學效果。
- 4、老師進行測驗之後，可列印出學生答題狀況圖示分析，幫助老師即時了解學生學習效果，幫助學生瞭解問題所在，進而改進問題，有效提升英語能力。

(二)行政電子化

1、校園資源的整合與共享

(1) 學生資源整合與共享

學生資源資料主要是由教務處及學務處收集管控，並分享予其它單位使用。

(2) 人事資源整合與共享

教職員資料主要是由人事處收集及會計室產生分享予相關單位使用。

(3) 設備資源整合共享

校內設備資源主要由總務處收集而成，供相關單位使用分享。

2、流程整合與一貫化

(1) 採購、保管、會計整合與一貫作業

採購系統處理校內各單位所需之財產、物品等項目的購買，其所產生的採購單，透過系統驗收的動作會自動流向保管系統進行管理。該驗收資料亦會自動進入會計系統產生支出傳票。透過此一貫流程作業及資料自動化傳遞，增加了採購、保管、會計三單位資料的一致性及正確性。

(2) 任用、考績晉級、保險、薪資整合與一貫作業

新進教職員工報到時即自動產生帳號、密碼，員工透過網頁將個人的基本資料、經歷、學歷、專長輸入電腦，透過人事室審核及敘薪等級，自動產生該人員保險資料，保險資料該月自動產生異動，經媒體資料交換至公、健、勞保局。該人員資料自動流入薪資系統，依敘薪等級每月自動產生該人員薪資。現有人員每年的

考績資料亦將自動審核並晉級，晉級資料自動流入保險系統產生保額異動報局室，並自動產生晉級後薪資及工作獎金併入薪資系統，同時該資料將流入教務及學務相關系統使用。

(3) 繳費、註冊、選課整合與一貫作業

本校繳費作業與銀行相互支援，透過銀行的扣款資料及繳交資料，自動產生學生註冊註記，透過註冊註記學生進行加退選作業。

(4) 排課、開課、選課整合與一貫作業

本校排課透過各系所及通識等中心初步排課後，透過網路登錄進入開課系統，學生可同步查看到全校開課狀況並進行選課事宜。

(5) 繳費、減免、助貸、選課、退補費整合與一貫作業

由會計室產生各系所之學費、雜費、學分費，學務處透過減免系統及助貸系統進行特殊學生處理，由出納組執行學生收費繳納系統並參考上述系統及銀行帳號產生學生個別應繳納金額，經媒體交換交予台北銀行線上執行帳號扣繳。待學生選課完成，一併參考銀行繳費金額及選課結果統一產生個別學生退補費金額，經媒體交換交予台北銀行線上執行退補。整個作業流程整合各相關單位所產生的資料進行而完成，快速且方便，減化舊有個別系統的繁雜性。

(6) 公文流程自動化

本校公文自動化作業採線上簽核、自動化流程、線上稽核作業。該文可平行會簽各會簽單位，亦可採串簽流程。每份文平均完成時間為二天，三年內已處理近萬封電子公文。該作業使本校台北、桃園、金門、馬組四校區的公文能快速有效的處理。

(7) 表單流程自動化

本校申請表單多達 60 餘種，整合各表單透過表單流程自動化系統，學生、教師及行政人員能於相關事務資訊系統網頁中填具所需申請資料，該系統將自動傳送至相關審核單位做審核動作及最終處理單位做後續的處理，本系統將與校內 MIS 資訊系統相結合做連線處理，亦提供即時統計供參考。

3、服務整合單一窗口

(1) 表單申請窗口

為全校表單統一置放的窗口，各單位可自行上傳及管理單位的表單及管理辦法。全校師生可透過統一窗口取得所需表單及相關管理辦法，其免除使用者四處尋找所需表單之苦。

(2) 訊息公告窗口

該窗口為全校訊息公告的統一界面，各單位可自由將最新消息置放於網頁上，亦可個別通知或通告全校師生。訊息公告免除四處尋人告知相關訊息的工作。

(3) 教職員 Portal

該窗口為教職員工相關事務的 portal，以單一簽入統一密碼(single sign on)的方式進入，依使用者權限顯示其可用的系統，以達權限的控管及系統的安全性。教師相關的資訊包括課程大綱及教學進度、調補課申請、研究與著作等系統處理及授課課程表、時間、百分比，個人財產、任課班學生出缺勤、選課情況、學生學籍、考程考場等數十種系統資料的提供，可利教師教學資訊的參考及處理。行政方面相關的資訊包括費用扣款撥存銀行系統、選課、學生考程查詢、獎懲處理、租屋資料維護、獎學金處理系統、群育護照系統、義工系統、住宿生資料處理、教師考程查詢、教師調補課系所審查、系統版本更新、密碼維護、徵才系統、財物領用查詢、教職員考勤處理、人事管理系統、行政單位查詢調補課異動、導師資料處理、網路報名開關控制、決策支援等系統等數十種系統資料的提供。

(4) 學生 Portal

該窗口為學生相關事務的 portal，以單一簽入統一密碼(single sign on)的方式進入。相關資訊的查詢包括開課資料、選課、上課地點時間、點名考勤、平時成績、期中末成績、學期學年成績、課程大綱及教學進度、調補課、考程考場查詢、獎懲、租屋資料、獎學金、群育護照、義工、徵才系統、財物領用、學雜及費用查詢。其處理包括教學評量、導生評量、密碼維護、學院分系、工讀申請、宿舍申請、徵才等系統。

(5) 導師生窗口

該窗口為導師對導生班學生資料查詢的整合窗口，其中導師可查詢導生班學生的基本資料、一般成績、學期成績、歷年成績、出缺席、獎懲及選課等學生相關資

料。該窗口方便導師了解學生學習成果及狀況，亦為特殊事故學生連絡的窗口。

(6) 自動化櫃員窗口

本校對於學生文件的申請，已進入自動收費及文件自動輸出的作業方式。該作業包括了中英文成績單、畢業證書、證明書等十多種文件的申請，通行費、租用費、罰款等 20 多種費用收取的處理。本系統除採用投幣式自動收銀繳費外，亦可經由 POS 與學生 IC 金融卡相銜接，達到自動扣款的功能。不但達到隨到隨辦理，立即取件的功能，亦減化了申請作業的流程，申請證件地點單一化，免除申請者往返於出納組及相關單位奔波之苦，並解決了作業單位收費繁雜及人手不足的困擾。

4、整合式控管

(1) 系統控管

於使用者端，每一系統啟動時，透過帳號及密碼確認是否為合法的使用者方能進入系統處理。人員工作調動及離職亦能立即反應停權或系統交接。於資料庫端，不同設計者對不同的資料庫擁有不同的權限。以系統權限的控管達到資料的安全性。

(2) 功能控管

每一系統分為管理者及一般使用者，不同的身份則擁有不同的使用功能，若該系統需有工讀生協助，亦針對工讀生額外獨立流程撰寫程式，防止資訊外流及串改。

(3) 帳號、密碼控管

本校系統已採用 single-sign on，帳號、密碼統一控管。學生及教職員進入學校時，系統將自動產生其帳號密碼進行管理。帳號密碼系統可設定帳號密碼統一更改日期，更改日期一到，使用者不論從任一系統進入將強迫使用者更改密碼。

(4) 流程控管

由於本校校務系統的資源已進行整合，上一系統資料的完整性及正確性將影響下一系統的正確性。故於每一系統的整合點可適時提供資料的分析與核對。

(三)校園安全高科技化

1、校園安全監控系統

本校校園安全監控系統係利用電腦、攝影機、紅外線、溫度、煙霧等防盜防火感應器，對校園各種與安全有關之特殊狀況（例如：偷盜、可疑人物、車輛進入校區，校區內某處冒出煙霧、異常高溫等疑似火災之跡象等），立即做有效、正確之偵測與預警，並適時向有關單位反映，並迅速處理。

2、能源管制系統

能源管理系統，可對全校用水、用電，做定時、定量之自動調整控制，並可統計水電等能源之使用量，及處理異常狀況，例如：漏水、漏電等，以提高能源使用效率，有效避免能源之浪費。

附件

附件一：銘傳大學自我評鑑實施辦法

銘傳大學自我評鑑實施辦法

中華民國九十年九月十日行政會議通過

一、依據

依據教育部大學教育評鑑計畫及大學法相關規定辦理。

二、宗旨

透過對各行政與教學單位的評鑑，深入瞭解各單位的優缺點與發展潛力，協助各單位發掘問題、解決問題並建立特色，以期全面提升行政與教學品質。評鑑結果並供作發展校務及制定政策之參考依據。

三、組織

為統籌自我評鑑相關事務，特成立「銘傳大學自我評鑑規劃委員會」，負責規劃並執行評鑑之各項工作。其組織架構與工作職掌另以施行細則訂定之。

四、評鑑對象

本校各行政與教學單位。行政單位以一級單位為評鑑對象，教學單位包括各院系所、通識教育中心、教育學程中心、體育室。

五、評鑑方式

配合教育部綜合評鑑計畫審查作業，採單位自我評鑑與訪評委員實地訪評並行方式。

六、評鑑項目

包括行政、教學、研究、服務及發展計畫等項目，另以施行細則訂定之。

七、評鑑時程

配合本校中程校務發展計畫進行。

八、評鑑結果

接受評鑑之單位，不列等第名次。評鑑結果及意見，供受評單位參考改進。評鑑成績優異單位，本校得酌情予以獎勵。

九、經費

評鑑所需經費，由研究發展處以專案方式申請。

十、本辦法經 校長核定後公布實施，修正時亦同。

附件二：銘傳大學自我評鑑施行細則

銘傳大學自我評鑑施行細則

中華民國九十年九月十日行政會議通過

一、宗旨

為全面提升本校行政與教學品質，建立校園特色；並為提供校務發展及政策制定參考依據，特訂「銘傳大學自我評鑑施行細則」。期能透過對各單位的評鑑，深入瞭解各單位的優缺點與發展潛力，協助其發掘問題、解決問題。

二、組織

為統籌自我評鑑相關事務，特成立「銘傳大學自我評鑑規劃委員會」，負責規劃並執行評鑑之各項工作。

- (一) 自我評鑑規劃委員會設召集人乙人，由 校長兼任之；執行秘書乙人，由研究發展處處長兼任之，負責規劃並推動自我評鑑工作；秘書若干人，由 校長遴選本校專職人員兼任，協助執行秘書處理相關事務；評鑑規劃委員若干人，由本校各一級行政與教學單位主管（教學單位主管含各學院院長、共同學科召集人）組成。
- (二) 自我評鑑規劃委員會，每年至少應召開乙次「自我評鑑規劃委員會會議」，議定受評單位及相關事務。實際訪評前，應就受評單位特性，議定訪評原則，並將訪評原則，函知訪評委員，供作訪評依據。
- (三) 自我評鑑規劃委員會應就受評單位專業領域組成「訪評小組」，實際執行訪評工作。訪評小組成員（即訪評委員）由校內及校外專業領域人員組成，校內委員由 校長於評鑑規劃委員中遴選具相關專長領域者（含行政經驗）若干人擔任；校外委員由受評單位推薦校外學術機構相關領域之學者專家四至六人，經 校長遴選二至三人聘任之。
- (四) 自我評鑑規劃委員會為常設機構，召集人、執行秘書、秘書、評鑑規劃委員為常設人員，得視情形不定期召開相關事務會議。訪評小組為臨時組成，訪評工作結束後即自動解散。
- (五) 召集人、執行秘書、秘書、評鑑規劃委員皆為無給職；校內訪評委員與校外訪評委員訪評期間得支領訪評審查費及交通補助費。訪評審查 費與交通補助費由自我評鑑規劃委員會議定之。

三、評鑑對象

本校各行政與教學單位（行政單位以一級單位為對象，教學單位包括各學院系所、通識教育中心、教育學程中心、體育室）。每次評鑑以自我意願、教育部指定或校長核定之單位（於自我評鑑規劃委員會議中議定）接受評鑑。

四、評鑑方式

配合教育部綜合評鑑計畫審查作業，採受評單位自我評鑑及訪評委員實地訪評並行方式。各受評單位應就評鑑項目提出量化與非量化資料，供訪評委員評鑑。訪評委員亦應實地訪視受評單位之相關業務與教學情形，並就評鑑項目提出具體意見。

五、評鑑項目

包括行政、教學、研究、服務及發展計畫等項目。行政項目包括：行政資源、行政效率、行政品質；教學項目包括：教學資源（含師資、圖書、設備）、教學措施、教學品質、教學特色、課程規劃與學生表現；研究項目包括：研究數量、研究成果；服務項目包括：對學生之服務與輔導、學生參加校外之服務與輔導活動、推廣教育與建教合作、專任教師校外服務或傑出表現。評鑑資料包括量化與非量化資料。

六、評鑑時程

配合本校中程校務發展計畫進行。以一學年為週期。由評鑑規劃委員會議定訪評日期。議定後須告知受評單位，俾便撰寫自評報告書（評鑑表）及準備受評資料。

七、評鑑結果

接受評鑑之單位，不列等第名次。評鑑結果及意見，供受評單位參考改進。評鑑成績優異單位，本校得酌情予以獎勵。改進意見並納入各單位中程教務發展計畫。

八、經費

評鑑所需經費，由研究發展處以專案方式申請。各受評單位於提出自評計畫書時，須詳細申列。

九、本施行細則經 校長核示後公布實施，修正時亦同。

附件三：銘傳大學九十學年度自我評鑑實施方案

銘傳大學九十學年度自我評鑑實施方案

一、評鑑日期

評鑑期間自九十年九月一日至九十一年八月三十一日。各受評單位除需按期繳交自

我評鑑報告書外，「自我評鑑規劃委員會」另訂定訪評日期，至各受評單位實地訪評。訪評日期至少應於三個月排定，以利各受評單位準備資料。

二、評鑑對象

配合九十一年中華民國管理科學學會之評鑑，本學年度接受評鑑之單位為，管理學院各系所（管科所、企管系、國企系所、財金系所、會計系、風保系、經濟系所、應統系）及資管系所，以系所合一為原則，管科所與企管系合併接受評鑑。

三、評鑑方式

（一）受評單位提出自評報告書

受評單位須於九十一年二月二十二日前，提出自評報告書（含各評鑑表，份數視訪評委員而定），供訪評委員審查評鑑。報告書內容須包含各項評鑑指標之量化與非量化資料。

（二）訪評委員實地訪評

訪評委員依據排定時程，至各受評單位訪視評鑑。訪評內容包括：觀察相關活動、訪談師生代表、檢驗相關資料、資源、設備與措施等。在進行實地訪評之前，由自我評鑑規劃委員召開訪評會議，擬訂訪評原則，建立共識，並將結論函知訪評委員。

四、評鑑項目（評鑑指標）

包括行政、教學、研究、服務及發展計畫等項目。行政項目包括：行政資源、行政效率、行政品質；教學項目包括：教學資源（含師資、圖書、設備）、教學措施、教學品質、教學特色、課程規劃與學生表現；研究項目包括：研究數量、研究成果；服務項目包括：對學生之服務與輔導、學生參加校外之服務與輔導活動、推廣教育與建教合作、專任教師校外服務或傑出表現。評鑑資料包括量化與非量化資料。

五、評鑑結果

由訪評委員撰寫評鑑審查意見表，交自我評鑑規劃委員會彙整後，分送各受評單位參考改進。改進意見並納入各單位中程教務發展計畫。接受評鑑之單位，不列等第名次。唯評鑑成績優異單位，本校得酌情予以獎勵。

六、經費

評鑑所需經費，由研究發展處以專案方式申請。各受評單位於提出自評計畫書時，須詳細申列。

附件四：銘傳大學觀光學院校外實習辦法

銘傳大學觀光學院校外實習辦法

中華民國 92 年 10 月 28 日院務會議修正通過

中華民國 92 年 12 月 25 日教務會議通過

第一條 轉學生若在原校為觀光科(系)學生，且曾修畢實習學分者，如出具原校實習證明，列明實習內容:包含實習地點、實習部門、實習項目、實習時間、科(系)主任簽章、學校關防及實習心得報告，提經系主任及院長核可者，可抵免實習時數 200 小時。

第二條 學生實習期間由專任教師、助教參與輔導及實習後追蹤檢討與改進。

第三條 學生實習期滿時，由院辦公室寄發實習考核表，實習單位填寫後，逕寄本校觀光學院辦公室。

第四條 實習評分標準包括下列各項：

- (一) 實習考核表佔百分之六十。
- (二) 實習心得報告佔百分之十五。
- (三) 實習結果口試佔百分之十五。
- (四) 平時成績佔百分之十。

第五條 違反實習規定之處分：

- (一) 彈性實習及統一分配實習皆應在四年級上學期學期結束前，完成實習時數 400 小時，逾期未完成實習時數延長至 600 小時，以為儆誡。
- (二) 凡至各實習單位實習，務必嚴格遵守該單位之規定，不得無故遲到、缺席或中途離開，以維護本校與觀光學院的良好聲譽，違反者依相關規定懲處。
- (三) 經發現有刻意偽造實習工作協議書、實習工作時數及實習考核成績者，將以重新實習 800 小時，並依學校規定之學生獎懲辦法第五條第五項第一款「對師長態度傲慢、欺瞞或不服勸導者」及第八款「經學校推介工讀，無故不到者」，依情節輕重，處以一至二次大過，以為儆誡。

第六條 本辦法觀光學院自八十九學年度起入學生適用，國際觀光學群自九十三學年度起入學生適用。

第七條 本辦法之施行細則另定之。

第十二條 本辦法經院務會議及教務會議通過，報請校長核准後實施，條正時亦同。

附件五：銘傳大學網路教學實施計畫說明

銘傳大學網路教學實施計畫說明

一、 為提升學生研究創造思考能力，配合 *追求卓越獎學金之申請*，（每學期開學日至第六週週五為計畫申請之起迄日，每項計畫實施期限以 6 個月為限，因課程為全學年特申請為一年）。鼓勵學生在校期間提出各種對校務具有創新或改善之服務計畫如共同與通識網路學習等課程（音樂欣賞、中國藝術欣賞、環境與人、後現代主義---）能提升學習效果之計畫案。

二、 研究計畫自九十二年四月至九十三年四月底止，分二階段完成：

其計畫總目標為：

- 1、完成共同與通識等課程教學之統一教材及電腦教學檔。
- 2、提供學生於課後自學及自評系統，建立課前、課後複習的學習模式。
- 3、提供學生上網實作管道，能不受時、地限制，隨時透過網路學習。
- 4、最終目標，為達課後輔導之落實，激勵學生積極地投入學習的過程。

三、 預期之具體成果

- 1、本計畫內容之設計，最主要是涵蓋課前、上課及課後的輔助教材，最後輔以實作以達到提升基礎教學的目的。
- 2、結合教師授課計畫、教學進度表，提供學生上課前預習之重點，使學生於上課前瞭解即將上課之內容。
- 3、以完整充實的教學電腦檔，以達成隨選視訊 VOD 的目的，提升學生的複習成效。
- 4、自評系統開發建構完成後，可提供學生題庫及相對解題結果，進而使學生了解其學習成效。

近二、三年舉辦之全校教師教學研討會中，特安排網路課程教學經驗分享：

四、教材製作方向和原則

●方向和原則(一)

1、要有清晰的文字說明

因為網路課程中老師沒辦法根據學生的理解情況，調整講課的速度。教材的文字說明顯得特別重要。基本上我會盡量將口語的部分都用文字全文或摘要顯示出來。

2、字體不要太小或排列太擁擠

3、控制每張投影片中適當的字數

4、標題式和塊狀描述性文字並用

●方向和原則(二)

為了輔助文字說明並吸引學生觀看課程時的專注力，以豐富的圖片配合文字是很有效的策略。我所使用的圖片基本上有兩大類型：

1、解說式的圖片對生命科學的課程而言是非常重要的，例如細胞的構造圖、DNA化學分子的立體結構等。

2、而情境式的圖片可以避免單純使用口語或文字描述所引發的枯燥感，另一方面，也可以彌補因為少掉了老師肢體語言所造成的臨場感不夠的現象。

●方向和原則(三)

有時無法只靠老師單向的知識講授來達到，必須透過師生間和學生間的對話過程來完成。所以在教材製作上所掌握的第三個重點就是要能在網路課程的模式下，盡可能製造對話的效果。所使用的策略包括：

1、課程中播放一些相關影片來形成討論的議題。

2、儘量透過投影片教材以文字文字描述表達。

3、納入學生的想法和可能性。

4、利用教學網站的討論區功能，在開課期間進行網路上的對話。

四、課程錄製經驗與心得

●和錄影以及後製作單位充分溝通

●個人錄影前的心情調適和準備

●錄影時適度的情感投入與表達

●假想學生正在觀看且有所反應

和錄影以及課程後製作單位要充分溝通，能夠讓授課老師更熟悉可供使用的各項軟硬體資源和設備。只要在整個課程錄影的過程中投入情感，學生一定也會感受到。事後從學生們對課程的回饋意見中可證實。

五、實際開課

實際開課時應注意的重點：

●要熟悉網站各項功能的使用方式才能設計適合的教學策略。

●要擬定詳細的課程綱要和上課注意事項

●要根據學生報到時留下的基本資料，在網站上替每位學生建立登入的帳號和密碼。

另外我也會要求學生在報到時留下電子信箱地址和電話，以備聯絡。

- 要追蹤學生上網上課之情況
- 透過網站討論區進行互動
- 透過面授的機會，進一步瞭解學生的學習狀況和回答問題。有時候學生也會透過 E-mail 直接寫信問老師問題、溝通或分享學習心得。

六、擬定課程綱要及上課注意事項

- | | |
|-----------|---------|
| ●教師資訊 | ●課程網址 |
| ●教學目標 | ●選課方式 |
| ●課程單元及進度 | ●上課方式 |
| ●教科書及參考書目 | ●作業規定 |
| ●其他注意事項 | ●成績考核方式 |

左邊的幾個項目是一般課程中，老師會在開學時用口頭或書面提供給學生的基本資料。但是對於選修網路課程的學生而言，和授課老師見面的機會很少，只有在期中考和期末考之前各有一次兩個小時的面授課程。因此學生選課報到時，必須要給他們一份書面的課程綱要和上課注意事項作指引。

尤其針對右邊的幾個項目，更要有充分詳細的說明。這是新增學生名單的視窗畫面。網頁管理者或授課教師也可視情況需要進行學生基本資料修改或刪除。

透過網站課程學習區的線上記錄，授課老師或網頁管理者可以查詢學生上網學習的情況。包括觀看課程次數、上網討論次數、下載教材次數、最後一次上線的時間等等。如果老師發現某位學生學習情況不佳，例如觀看課程的次數很少或已經很久沒有上線的話，可以用 E-mail 的方式督促或提醒學生加強學習。

授課老師和選修學生都可以利用課程活動區下的討論區功能，發表文章開闢討論議題，或回應他人的文章和討論。

