

一、師資

評鑑指標項目	(1)師資專業成長(教學、研究)輔助措施(含出國進修情形)與具體成效。
	(2)專任教師薪資待遇結構。
	(3)遴聘講座教授措施與推動情形。
	(4)師資結構及教師專長與類組發展方向及特色之關聯性。
	(5)師生比情形、師資改善計畫落實情況與未來成長計畫。
	(6)教師、研究員之人數、學歷、年齡及教學年資分佈情形。
	(7)教師自我發展計畫推動情形，是否有專責單位負責。
	(8)教師專長與教學科目配合度。
	(9)專任教師學術經驗與教學及研究配合度。
	(10)專任教師任課時數適當性。
	(11)兼任教師教學經驗及時數適切度。
	(12)實習及實驗課程由專業技術人員協助情況。
	(13)教師具有專業證照、臨床實習經驗...與教學相關之非學校實務經驗與教學配合情形。
	(14)對九十學年度醫學院評鑑及九十一學年度管理學門評鑑結果之追辦理情形。
2.其他有助於說明師資之相關指標	

1.師資專業成長(教學、研究)輔助措施(含出國進修情形)與具體成效

設計是一項具實用性與前瞻性，並且合乎時代潮流的商業活動，本系所—教學研究須與實務結合—的精神，持續鼓勵教師自我的專業成長；相關規劃及輔助措施如下：

- (1)鼓勵教師繼續進修，校方給予留職停薪或留職留薪的辦法，本系所共有四人辦理，二人已取得博士學位歸國任教，另二人持續進修。
- (2)定期舉行系所例行性學術研討會，為促進本系所各教師教學與研究心得之交流，共同探討未來設計教育的發展趨勢，特規劃本系所例行性之學術研討會，規定老師提出研究心得，每學期共計約十場。
- (3)積極參與本校及本設計學院舉行之跨校幸學術研討會：每年三月及十一月，本校及本院均會舉辦設計領域之學術研討會，為提升學術研究風氣，本系所均會要求並鼓勵師生們踴躍投稿。
- (4)推動與校外專業人士之交流，每學期配合大四畢業專題製作課程，至少安排一次邀請業界精英參與評圖並且舉行座談會，促進教師與業界人士之實務與理論之交流與互動。
- (5)推展產學合作建教案，旨在建立與業界之互動，深化教學研究與實務之整合，九十學年度至九十二學年度本系所與業界共進行了十七個合作案。
- (6)設立商設藝廊，除邀請名家展覽外並鼓勵教師經常性之創作發表，有助提升教師設計創作之水準。

2. 專任教師薪資待遇結構

本系所專任教師薪資辦法皆依照「銘傳大學教職員工敘薪辦法」辦理。該辦法則比照教育部頒佈之「私立專科以上學校教職員工敘薪辦法」制定。原則上專任教師薪資均照軍公教待遇標準支給(參考下表)。

職別	薪額	月支標準	學術研究費	合計
教授	475	36,795	52,270	89,065
副教授	350	29,585	43,360	72,945
助理教授	330	28,645	37,825	66,470
講師	245	23,945	29,655	53,600

外為提昇教師福利，另有其它規定如：

- 1. 專任教師待遇每學期以十二個月致送，春節另加發年終工作獎金。
- 2. 專任教師具博士學位者，每月加發學術研究津貼伍仟元。
- 3. 超鐘點費依教育部規定核發。
- 4. 教師另依工作性質另有導師費(月支)、專題研究指導鐘點費(月支)、論文指導費等。

3. 遴聘講座教授措施與推動情形

本系自改制學院已屆十四年，三年前進而設立設計創作研究所，因此對研究的需求目標愈加注重，除由新聘教師管道招攬具有學術專精的教師來校任教外，也開始需要延攬已具有崇高學術地位或特殊專長之學者專家到系所指導。目前本校已制定有多項遴聘校外傑出人仕的辦法，例如：

銘傳大學國際交流特約講座設置辦法

銘傳大學研究人員聘任辦法

銘傳大學聘任專業技術人員擔任教學辦法

，未來將可藉以增強本院的人力資源。

4. 師資結構及教師專長與類組發展方向及特色之關聯性

本系所目前專任教師 14 位，兼任教師 17 位，其中專任教師在學術與實務均有專精，而兼任教師大部分來自設計界菁英或他校之知名學者。衡量本系教學需求，師資結構規劃：以平面廣告設計、包裝設計、電腦繪圖、繪畫表現及美術設計理論等領域專長為主。研究所部分則包含了動畫設計及產品設計之專長師資。見表 1-1

5. 師生比情形、師資改善計畫落實情況與未來成長計畫

目前 14 位專任教師中，其中教授 2 人(14.3%)副教授 3 人(21.4%)講師 9 人(64.3%)系所目前共有學生 537 人，其中大學部 499 人，研究所 38 人，故加權後學生總人數為 537 人，師生比例為 38.36:1。由上述資料顯示，本系所之師生比及專任教師之師資結構部分，嚴重不足與欠佳，極待改進。

本系所為落實師資改善，不斷要求老師積極準備升等，92 至 93 年已經有二位老師通過升等副教授，同時有三位講師提出升等申請。另外，本系 14 位專任教師中，擁有博士學位者目前僅有 1 人，比例為 7.1%。由於設計領域強調技藝與學術並重；因此，擁有博士學位者相對其他領域少，自然也反映在系所設計領域的師資結構。雖然如此，本系仍積極鼓勵現職未具博士學位老師繼續深造，現有二位老師辦理進修博士學位中。同時師生比偏高亦未符合本系要求，本系所正積極透過各種管道爭取聘請 5~6 位具有設計專業背景之博士學位之教師至本系所任教，使師生比降至 29.95% 來達成理想目標。

6. 教師、研究員之人數、學歷、年齡及教學年資分佈情形

本系所專任教師及兼任教師之人數、學歷、教學年資等詳細資料如表 1-2。

7. 教師自我發展計畫推動情形，是否有專責單位負責

系上主要輔導教師從事教學、研究推廣及建教等工作，原則以鼓勵教師自我發展計畫的推動，目前並無專責單位負責。但通常對於教師在教學、研究及輔導方面，則由不同的行政單位或學系本身加以協助。在教學方面每學期開學前的預備週會有全校性的教師研習會(教務處)，由專家及同儕報告教學經驗與作法。在每學期中則有學生的教學評量(教務處)，其結果可提供教師在教學各方面的回饋，並依此改善教學的成效。在研究方面，則每周五下午以學院為單位，邀請學者專家蒞院演講，因此此時段以不排課為原則，方便教師的參與。此外也鼓勵同仁以小組方式成立研究團隊，彼此學習。

學校也制訂獎勵措施(人事處)，鼓勵教師每年申請國科會計畫，在國際著名期刊積極發論文、參加研討會等。本學年度另有教師讀書會的鼓勵措施(公共事務處)，由教師針對一主題組成讀書會，學校則對每一教師讀書會提供 2-5 萬的鼓勵基金。在學生輔導方面，則是在每學期開學前的預備週會有全校性的導師研習會(學務處)，由專家及同儕報告學生輔導的經驗與作法。每學期另有導師輔導能力提升的研習會(前程規劃處)，由心理及生理層面提供導師的專業學能，以提升教師的輔導能力。

8. 教師專長與教學科目配合度

本系所之名稱，大學部為商業設計系，研究所為設計創作研究所，故本系所老師組成以平面廣告設計、包裝設計、電腦繪圖、繪畫表現及美術設計理論等領域專長為主。研究所部分除商業設計外，尚包含動畫設計及產品設計之專長師資，這二個領域課程，由數位媒體設計系及商品設計系專業教師支援。目前所有老師所擔任之課程完全與他們個人專長領域相符。

本系所在課程安排上完全依據教師專長配合，均能使教師完全發揮個人專長，達成學習最高效益，詳參考表 1-1、1-2。

9. 專任教師學術經驗與教學及研究配合度

系所專任教師均有多年之教學與研究經驗，並持續進行升等準備。專任教師除上課外並配合留校四天的原則。教師可利用留校時間進行教學研究、學生輔導之事宜，配合度相當良好。

10. 專任教師任課時數適當性

本系所對專任教師授課之安排以每週四天為原則，且上課時數不得超過六小時，每週之超鐘點數不得超過六小時，在任課時數上屬合理且適當。以九十三學年度課程之規劃來看(參表 1-1)，專任教師授課時數約為 9-13 小時，尚稱適當。另外助理教授以上之老師有義務責任指導研究生論文研究。

學校說明

11. 兼任教師教學經驗及時數適切度

兼任教師部分，均是在學界及業界有專精且在教學上甚有經驗之士，他們所擔任之課程也均與其專長相符；而授課時數，則以每授課時數不得超過四小時為原則規劃(詳參表 1-2)。

12. 實習及實驗課程由專業技術人員協助情況

本系所攝影棚、暗房設有專業技術老師，負責設備之維護、管理，其餘專業設備的課程均由專業教師及技術人員協同參與各項實作課程之教學。

13. 教師具有專業證照、臨床實習經驗...與教學相關之非學校實務經驗與教學配合情形

本系所專兼任教師絕大多數均具有良好的業界或研究單位之實務與經驗，且這些實務經驗均與本系所之教學所需息息相關，也因此使得本系所之教學更具效能、更務實。

表 1-1 銘傳大學商業設計學系暨設計創作研究所專任教師師資分析表

姓名	年齡	職稱	到職日期	學經歷	主要專長	任教課程
曾坤明	65	教授	75年09月	巫柏達大學設計研究碩士	工業設計、包裝設計、設計教育	進階設計創作專題設計素描 包裝設計
陳振輝	52	教授	91年8月	美國聖路易芳邦大學美術研究所碩士	雕塑、素描、立體造型	設計素描 藝術概論 雕塑 多媒材創作
蔡明勳	51	副教授	82年08月	美國聖路易芳邦大學美術碩士 M.F.A	繪畫、設計美學	設計美學 商業美術創作 設計繪畫 畢業專題設計
高志尊	46	副教授	81年08月	日本九州產業大學藝術學碩士	攝影史、專業攝影、多媒體製作	當代設計評論 商業攝影 基礎攝影 畢業專題設計
卓展正	41	副教授	89年08月	日本東京學藝大學藝術教育造型設計博士	美術教育 視覺傳達設計 造型設計	創意思考論 畢業專題設計 美術教材教法
田覺民	60	講師	68年08月	國立台灣藝術專科學校美術工藝科	基本設計、包裝設計、造型原理	畢業專題設計 包裝結構 包裝系統 基本設計 圖學
廖卿枝	44	講師	73年09月	台灣工業技術學院設計研究所商業設計組碩士	視覺傳達、廣告平面設計	編排設計 企業識別體系
詹楊彬	46	講師	74年08月	筑波大學藝術研究所碩士	插畫、視覺傳達、美術創作	畢業專題設計 平面表現技法 標誌與字體設計 基本設計
方菁蓉	39	講師	75年08月	台灣工業技術學院設計研究所商業設計組碩士	廣告研究、廣告企劃、平面設計	畢業專設計 廣告創意 字學
謝德旺	48	講師	76年08月	普瑞特學院工業設計研究所	產品設計、包裝設計	畢業專題設計 包裝設計

				碩士	計、包裝材料與製造	包裝材料與製造 色彩學 基本設計
馮承芝	36	講師	85年08月	國立台灣師範大學美術研究所碩士	素描、繪畫設計	
楊峰榮	45	講師	86年08月	英國伯明罕大學視覺傳達研究所	商業攝影、電腦多媒體	基礎攝影 攝影藝術 進階商業攝影 影片製作基礎 攝影實務
王開立	40	講師	87年09月	台灣工業技術學院設計研究所商業設計組碩士	網頁設計、廣告平面設計	畢業專題設計 電腦輔助商業設計個案研究A 設計概論
余淑吟	34	講師	87年09月	美國雪城大學廣告設計研究所碩士	廣告設計、視覺傳達	畢業專題設計 廣告設計 電腦繪圖 色彩學

表 1-2 銘傳大學商業設計學系暨設計創作研究所兼任教師師資分析表

姓名	年齡	職稱	現職	學經歷	主要專長	任教課程
梁丹丰	69	副教授	著名專職畫家	哥倫比亞大學語文系 國際知名畫家	中西繪畫、素描、插畫	水彩畫 水墨畫
向明光	61	副教授	輔仁大學應美系專任副教授	國立台灣師範大學藝術學系學士	素描、油畫、水彩	設計素描
李宗仁	38	副教授	政治作戰學校藝術系副教授兼系主任	美國聖路易芳邦大學美術研究所碩士	視覺藝術傳達與創作、電腦動畫 視覺藝術語言	數位媒體科技
蘇佩萱	35	助理教授	崑山科技大學視覺傳達設計系專任助理教授	美國賓州州立大學視覺藝術學院藝術教育研究所博士	視覺導引暨影像藝術鑑賞 設計符號學	設計符號學 整合行銷傳播與設計 美學
廖俊偉	43	講師	台灣菸酒公賣局林口廠廠長	中國文化大學印刷研究所碩士	印刷、絹印	印刷學與設計
康仁德	34	講師	商業設計個人工作室	國立台灣師範大學設計研究所碩士	藝術欣賞、繪畫	電腦繪圖
林學榮	47	講師	國內專業傑出插畫家	加州州立大學北嶺分校藝術碩士	繪畫、插畫	插畫
曾己議	30	講師	新莊高中專任教師	國立台灣師範大學美術研究所西畫創作組碩士	素描	水彩畫
呂秉齡	33	講師	設計總監	普萊特設計學院視覺傳達碩士	平面設計 網路多媒體	視覺傳達
藍宜庭	29	講師	設計專業人士	美國密蘇里州韋伯斯特大學媒體傳播碩士	電腦繪圖、創意發想、行銷企劃	廣告學 廣告企劃
林蔚宜	32	講師	台灣夢工廠藝術指導	美國密蘇里州芳邦學院電腦繪圖碩士	繪畫與平面設計 網頁及多媒體設計	畢業專題設計
林大偉	35	講師	都可行銷公司創意總監	台灣科技大學工商業設計研究所碩士	電腦多媒體、網路行	電腦輔助商業設計

					銷、創意思考	
郭懿慧	36	講師	藝術創作	英國肯特大學美術系碩士	繪畫、美學、插畫創作	設計繪畫
王永明	32	講師	科學教育館專員	美國紐約理工學院傳播藝術系碩士	多媒體、平面設計、數位影像	電腦多媒體
王公澤	32	講師	復興商工專任講師	美國聖路易芳邦大學藝術學院碩士	素描、水彩	設計繪畫
郭明福	54	講師	藝術專業創作	美國密蘇里州芳邦大學美術研究所碩士	水彩、素描、油畫	水彩畫
郭維國	44	講師	藝術專業創作	國立台北藝術大學美術創作碩士班藝術碩士	設計素描 設計繪畫 藝術概論	設計繪畫 設計素描

二、教學

評鑑指標項目	<p>(1)類組各院系所概況及發展情形(含發展方向、特色、課程規劃以及教師專長配合相關程度)。</p> <p>(2)課程設計與其他學校相關類組系所相比，所具備之特色與前瞻性。</p> <p>(3)課程委員會組成情況及其作業流程適當性與學生參與管道暢通性。</p> <p>(4)實施學程、輔修情形及學生學習情況。</p> <p>(5)學校或類組進行教學評鑑相關措施與規定。</p> <p>(6)教學評鑑結果與運用情況，對提昇教學品質之成效。</p> <p>(7)促進教學品質之措施及成效（例如：印發各科內容簡介、學生學習成績之評定方法、各選修科目開課最少學生數、各必修科目修習學生最高限額、教學方法及教具數位化程度、教材教具自行開發、網路教學等）。</p> <p>(8)教學品質相關鼓勵措施及其產生激勵成效。</p> <p>(9)學生學習輔導機制之設置情況。</p> <p>(10)教學成果(係指學生升退學、大學部學生參與研究專題、研究生論文水準、參加全國或國際競賽表現等)。</p> <p>(11)支援共同與通識教育或外系課程之情況。</p> <p>(12)課程有無明確的教學大綱(含目標、進度、教法、教課書及參考書、成績考核方式及 office hour 等)並上網公告。</p> <p>(13)必選修課程學分的安排與各年級課程相關科目的整合情況。</p> <p>(14)實驗、實作或校內外實習(含臨床實習)規劃情況及執行成效。</p> <p>(15)學生學習成績之評定方法。</p> <p>(16)教學研究儀器設備、研究空間、圖書資源使用情形在類組內互相支援情況。</p> <p>(17)教學研究儀器設備、研究空間提供、規劃、維護情形及與校內其他類組相互支援情況。</p> <p>(18)協助教師強化教學能力之措施情形。</p> <p>(19)學校鼓勵協同教學相關措施及績效。</p> <p>(20)畢業生就業情形與符合類組（系所）專業之程度。</p> <p>(21)雇主滿意度或畢業生在社會上評價。</p> <p>(22)對九十學年度醫學院評鑑及九十一學年度管理學門評鑑結果之追辦情形。</p>
	2.其他有助於說明教學之相關指標

1. 類組各院系所概況及發展情形(含發展方向、特色、課程規劃以及教師專長配合相關程度)

(1)發展方向：

本系向來注重理論與實務均衡發展，學界與業界接軌的重要性，以期達成設計理念與實務相互落實的教學目標。近年來，為因應電腦科技時代的來臨，並配合國家經貿的整體發展以及文化創意產業的推動，本系在課程內容的規劃方面，除密切觀察市場的變化與需求，同時也強調人文藝術與數位科技相互整合的重要性，務必讓本系同學能夠成為美育與實務兼修的設計人才。

(2)特色：

- ◎本系之教學與實務並重，並加強學生行銷、廣告、藝術等理論課程，培育學生具人文素養之優秀設計專業能力。
- ◎著重啟發學生的創意，於高階課程中安排學生專題製作與建教合作，使同學有接觸實物之經驗。
- ◎充分的電腦繪圖課程、數位媒體課程之訓練，因應現代化之科技發展，以增強學生之競爭力。

(3)課程規劃與評估

- ◎整體課程可分為必修課程與選修課程兩大類。一、二年級之課程以基礎課程為主，培養學生設計表現的基本能力與知識，並以藝術人文及創意為養成重點。
- ◎三年級以專業課程為主，則將學習觸角延伸應用到多媒體、廣告設計、包裝設計、插畫，充實學生實際設計之專業課程訓練。
- ◎四年級為實務應用課程為主，學生須通過畢業專題設計的嚴格訓練，此時學生需整合個人之喜好及專長，選擇創作組(插畫、造形設計)、包裝組、平面設計組、電腦多媒體(網頁設計、動畫製作)等四大類。培養學生執行專案設計創作的專業能力。並加強作品集及職前心理輔導以因應就業或升學之準備。
- ◎研究所部分，設計創作研究所包含商業設計、商品設計、數位媒體設計三大領域。以學術研究作為創作基礎，特色著重於科技、藝術與設計結合。本所必修課程兼顧研究能力的培養與創作潛能的開發。在研究能力的訓練上，課程包括研究方法論、設計創作方法論、設論文導讀；在創作潛能上，則以進階設計專題做為主軸。藉由整合性之課程設計，培育具獨立思考之全方位創作之優秀高級專業設計人才。

2. 課程設計與其他學校相關類組系所相比，所具備之特色與前瞻性

(1)課程發展特色

- ◎藝術與人文兼備的設計教育，充分的藝術理論及美術創作之課程研究與訓練培養具豐富人文藝術素養之優質設計人才。

◎配合國家經濟發展，特別是文化創意產業之推動，本系所主要課程設計如廣告設計、平面設計、包裝設計、網頁多媒體設計、動畫設計、商品設計、插畫創作，都是國內目前商業活動的推廣及提升商品價值最密切之相關設計應用。

◎充分發揮電腦在設計之使用及輔助，以迎合電腦科技普遍化並能增強作品的現代感。

3. 課程委員會組成情況及其作業流程適當性與學生參與管道暢通性

本系所課程委員會由本系所全體專任教師所組成，由系主任擔任召集人，每學期召開一次會議，並視需要召開臨時會議。在課程委員會中，會針對產業發展趨勢與需要、老師實際授課狀況及學生需求與反映，檢討計有課程架構之合適性，並擬訂出最新的課程架構，提報院課程委員會審核，之後，再經校課程委員會審核定案後即公佈遵照實施。整個作業流程嚴謹且符相關規定。

至於學生對課程規劃有任何意見，可以利用班會中提出，經各班導師收集彙整提報，另外每學年召開一次擴大系務會議，除全體專師出席外，每班推派二名代表及系學會正、副會長列席會議，會中聽取學生之需求與反映。若學生對課程有任何建議，都可以經由師生面對面共同討論。故學生參與課程規劃之管道是非常暢通的。

4. 實施學程、輔修情形及學生學習情況

本學系教師一向要求嚴謹，學生課業較為繁重，惟仍有少數學生因個人興趣或欲修習第二專長，申請輔修品設系、數媒系與應用英文系課程。為配合本院再未來可能實施設計學院大一不分系措施，本系在學程之規劃上早已完成，惟尚未正式實施。

5. 學校或類組進行教學評鑑相關措施與規定

(1)為配合教育部推動的大學院校自我評鑑，提升大學教育品質，本校特設立「銘傳大學自我評鑑委員會」並訂定實施方案，俾有效管理教學與行政單位的自我評鑑作業，全面檢視並了解各單位的優缺點與發展潛力，進而全面提升全校的行政、教學、研究與服務品質，建立本校特色。

本次自我評鑑，系所依據前述本校既定之相關實施辦法進行。

(2)評鑑項目包括行政、教學、研究、服務及發展計畫等，其中教學項目包括：教學資源〈含師資、圖書、設備〉、教學品質、課程規劃、教學特色及學生表現。研究項目：研究數量、研究成果；服務項目包括：對學生之服務與輔導、學生參與校外之服務與輔導活動、推廣教育與建教合作、專任教師校外服務或傑出表現。

(3)評鑑作業之流程

本次自我評鑑，即係在遵循前述本校既定之相關實施辦法與方案下進行，過程如圖 2-1 所示。

6. 教學評鑑結果與運用情況，對提昇教學品質之成效

由於此次評鑑乃是本系所之第一次，故尚無教學評鑑結果可資運用參考。

7. 促進教學品質之措施及成效

不斷提升教學品質仍是本系所欲追求的最高目標，我們所採行之措施及成效如下：

(1)所有教室 e 化

為因應數位化教學，除原有之幻燈機、投影機、電視廣播系統外，現皆已加裝新式電腦系統，配合寬頻網路、投影螢幕與單槍投影機，成為名符其實的 e 化教室，教師可將教材數位化後，利用數位化媒體電腦設備進行教學，使教學更方便，學習更有效。

(2)所有教室冷氣化

本校教室均已冷氣化，並配有電風扇，為使學生及老師上課之環境舒適，有效提升授課及教學品質。

(3)期末會審及作業展覽之實行

為對學生整個學期以來之學習成效作個整體評量，並供學生們因此而有互相觀摩、學習之良好機會，同時，訓練學生們展場規劃、佈置及現場表達能力。

(4)專業課程小班化

本系所課程，除部份理論課程外，大都為以實務操作練習為主，為落實教學品質，大都以採同班分兩組之上課方式，均由兩位教師擔任。至於大四畢業專題製作共安排 10 位老師，讓每位學生能接受到老師充分的指導。

(5)教學評量表之實施

依學校規定每學期由學生自動上網填寫各所修習科目之教學評量調查表，藉由學生的反映學習成效，可供老師教學評量參考。

8. 教學品質相關鼓勵措施及其產生激勵成效

每學期之期末會審或展覽表現優秀者，均由任課老師提出名單，有系上頒發製獎狀鼓勵，以激勵學生之學習意志及興趣。近幾年，因整體教學品質之提昇，學習成績不佳而休學或轉系學生人數極為少數。另外，學校並設有多項獎學金鼓勵優秀學生申請。

9. 學生學習輔導機制之設置情況

為使學生再學習期間得到最好的照顧，最好的學習輔導，本系所所採行之作為如下：

(1) 延長老師在校時間

為使學生在課餘亦有請益及指導的對象，本系所特要求所有專任老師每週必須來校四天，且除授課時間外，尚須留校最少六小時。

(2) 導師制的實施

為使學生得到更大、更多的關懷與照顧，本系所每一班級均設有導師一名，由本系專任教師中遴選出，各班導師由新生入學開始至畢業為止，隨時由導師輔導學生之大學生涯成長。

(3) 每班設心靈 DJ 一名

為使學生能與本校前程規劃處有直接聯繫的管道，各班均設有心靈 DJ 一名，直接發掘同學間的問題並及時將問題反映，作有效處理，俾能使同學們在心智發展上均能健全。

10. 教學成果

本系所為了激發學生的設計創意，隨時鼓勵同學參加國際性之設計競賽得獎無數，成果十分豐碩。僅將最近三年之得獎成果如表 2-1 所示。

在研究所部分，本所成立才二年，同時本所以實務創作為主，無法全然與他校研究生論文水準相比較之，為本所所秉持嚴謹之學術精神，對本所研究生之研究水準有一定之要求，即至少須在研討會或期刊發表一篇論文方可提報論文口試。

有關升退學狀況，由於有效的控制教學品質，近來學生的退學率甚低，平均每一學期僅有一人左右。在升學方面，本系所大學部以技藝及實務訓練為導向，經過四年扎實的訓練，畢業後都獲得產業界的歡迎與聘用。為近來隨著研究所教育的普及，不少學生選擇升學或前往國外深造，比率大約六分之一左右。

11. 支援共同與通識教育或外系課程之情況

本系教師個別在專業領域在系外開設課程，其中支援通識教育的藝術攝影課程，另外在商品系開設色彩學、視覺傳達理論、商品攝影、雕塑，在數媒系則有應用繪畫、基礎攝影、商業攝影、電腦字學與標誌，並且支援設計學院其他科系的設計素描，及國際傳播學系的攝影學，傳播學院的攝影實務，設管所的設計進階專題。詳見表 2-2。

12. 課程有無明確的教學大綱(含目標、進度、教法、教課書及參考書、成績考核方式及 office hour 等)並上網公告

所有課程必須提出教學綱要並上網登錄，乃是本校行之有年的要求與規定。本校要求，於每學期開學前所有授課課程均須提出教學綱要，內含大綱、目標、進度、教科書、教參考書、成績考核方式等，並上網鍵入資料與登錄，俾供修課同學參考。

13. 必選修課程學分的安排與各年級課程相關科目的整合情況

大學部各年級修習學分數為：1~3 年級 16~25 學分，4 年級 9~25 學分。學生需修滿 140 個學分才能畢業，其中包括校定必修 34 學分，系必修 60 學分，其餘盡量廣為開設選修課程，以輔助及提高學生之學習成效。在課程安排上，一、二年級大都基礎課程，三年級則專業課程，四年級課程則以實務與應用課程為主。見表 2-3。

研究所必修課程兼顧研究能力的培養與創作潛能的開發，同時在商業設計、商品設計、數位媒體設計三個領域專業選修課程中，選擇適當組合進入深入研究。必修學分共 20，碩士學生論文或創作 6 學分，選修學分至少 21 學分，學生最低需修滿 47 學分才能畢業。見表 2-4。

14. 實驗、實作或校內外實習(含臨床實習)規劃情況及執行成效

本系所除理論課程外，其餘大都以實務創作訓練為主。故在實作與實習方面的訓練是非常重要的，都有專業教師擔任指導。另外，在攝影棚、暗房特別設有專業技術老師協助學生管理與教學。本系並無實驗或校內外實習課程，但老師大都會安排校外參訪，以包裝工廠、廣告設計公司、印刷工廠、美術館為主，能讓學生了解實務操作情形，對學習有很大幫助。見表 2-5。

15. 學生學習成績之評定方法

學生學習成績之評定，本校完全採納授課老師的決定，學校每學期規劃有期中考與期末考，故一般成績的計算大都以期中考、平時及期末考三項成績來列計。本系所由於很多科目屬實作範疇，故在學生學習成績之評定上分為實作類與非實作類兩種。實作類，不舉行考試，完全以學生平時作業或報告成績計算；非實作類，大學部均會舉行考試，研究所則不一定，多以報告代替，成績會以期中考、平時及期末考三項成績列計。

16. 教學研究儀器設備、研究空間、圖書資源使用情形在類組內互相支援情況

(1)本系自創立以來，不斷擴充新的空間與設備，目前研究設備與空間，包括專業攝影棚、暗房、影片剪接室、平面製作室、MAC 電腦教室、PC 電腦系統教室、高階電腦專業教室、素描教室、商設藝廊，都有專人管理，學生使用極為方便。本校所有教室，為因應數位化教學，除原有之幻燈機、投影機、電視廣播系統外，現皆以加裝新式電腦系統，配合寬頻網路、投影螢幕與單槍投影機，成為名符其實的 e 化教室，教師可將教材數位化後，利用數位化媒體電腦設備進行教學，使教學更方便，學習更有效。

(2)在教師的研究空間配置上，除了每位老師在辦公室規劃有個人開放式研究空間外，另於行政大樓分配有兩人共用一間之個人研究室。

(3)圖書資源

本系所所需圖書，係由本系所教師提出建議購買之圖書清單，再經圖書館統以彙整採買，採購預算沒有上限，逐年將新出版之設計相關中西文書籍、雜誌與期刊提報增購，在電子期刊及中英文資料庫方面亦視研究與使用率逐年調整，以確保最新研究資料之更新與資源整合。另外，各單位所贈送設計相關定期月刊、畫冊、研討會論文集，系上有簡易閱覽室提供以供師生閱覽。

17. 教學研究儀器設備、研究空間提供、規劃、維護情形及與校內其他類組相互支援情況

本系所之設備規劃上，主要以設計實務訓練之考量，每年由教師評估需要提出，學校大都能全力支持購置，並且定期汰換設備，由於設計學院其他系所都有完善之相關專業設備，透過整合都可以相互支援共同使用，所有之設備均有專人負責維護，並聘有工讀生協助處理一般事務。

18. 協助教師強化教學能力之措施情形

提供電腦掃描、燒錄等設備供教師使用，把原有之學生作品或幻燈資料、錄影帶，教學內容數位化，並由專業老師或助理幫忙製作，以配合教室全面 e 化，大大強化老師的教學能力。

學校說明

19. 學校鼓勵協同教學相關措施及績效

本系所所屬之設計學院一向重視各系間之協同教學，與 91 學年度下學期起，更開始推動了大一設計共同課目協同整合教學的實施，由數位媒體設計系、商品設計系與本系共同參與。此協同整合教學的目的旨在使上述三系之大一新生均能在同一教學綱要及範疇下受教，提昇彼此間之互通性，俾使學生在升上大二時可以有機會對自己真正之興趣，然後決定選擇之學系，上項措施普受學生們的肯定。

20. 畢業生就業情形與符合類組（系所）專業之程度

透過學校之校友就業情形調查，本系之畢業生大多數都能順利找到設計相關領域之工作或從事設計教育，僅有少數從事其他服務業。

21. 雇主滿意度或畢業生在社會上評價

本系學生在校四年經過嚴格訓練，因此在就業職場不論工作態度及專業技術都能獲得雇主的高度滿意，可以從畢業生大多能夠順利找到設計相關工作，同時，近來有許多的業界經常委託本系進行建教合作，可以印證社會對本系的良好評價。至於研究所才有第一屆畢業生，人數及少目前尚無法評估。

圖 2-1 自我評鑑實施流程圖

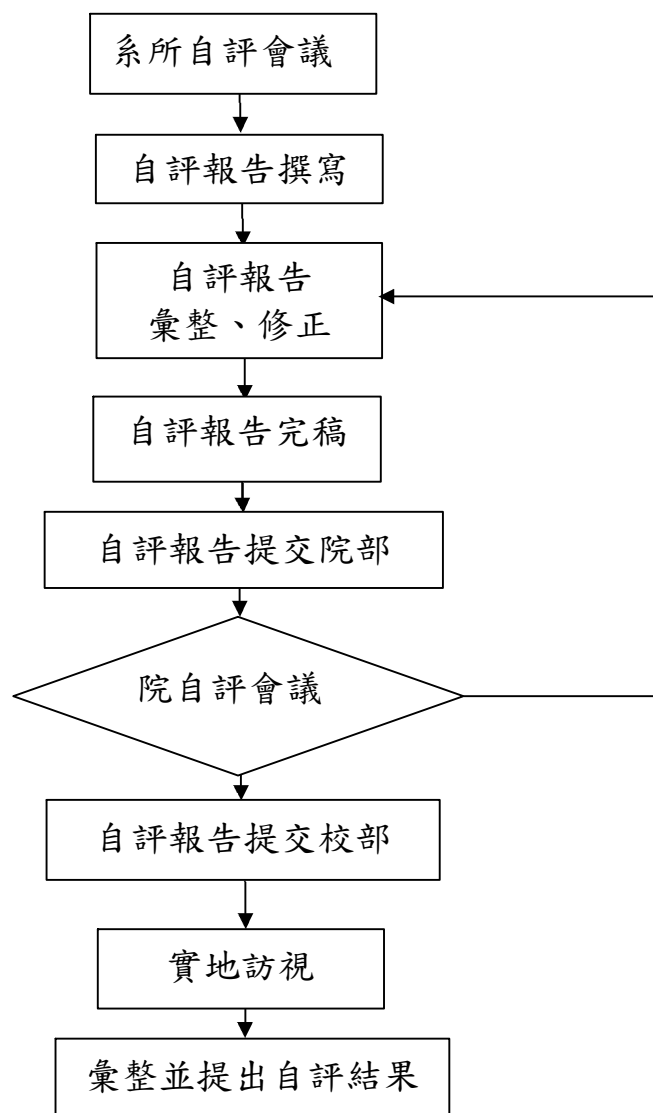


表 2-1 銘傳大學商業設計學系暨設計創作研究所 90-92 學年度學生得獎成果

競賽名稱	獎次	主辦單位	時 間
第十三屆時報廣告金犢獎	銅犢 1 件	中國時報	93.05
	佳作 3 件		
	入選 1 件		
全省英語演講比賽大專組	第一名	聖德基督學院	93.05
台北市優良公寓大廈公共安全管理標章	第一名	台北市政府	93.05
	第二名		
	佳作 4 件		
桃園縣政府警察局局徽徵選	入選 7 件	桃園縣政府警察局	93.04
「救鞋改造」創意大賽	第一名	衣蝶百貨	93.04
	第二名		
	第三名		
	入圍 9 件		
2003 年 4C 數位創作競賽(遊戲組)	佳作	經濟部工業局	92.12
第二屆創意聖誕樹比賽	第一名	新光三越百貨	92.12
	第二名		
	第三名		
「聖誕狂想」聖誕裝走秀比賽	第一名	衣蝶百貨	92.12
	第二名		
	第三名		
愛的紅絲帶創意設計競賽(專業組)	佳作	教育部	92.12
2002 畫我媽媽大專社會組	第二名		91.06
攝影初級作品競賽	特優	中華攝影學會	91.06
	優選		
	佳作		
第二屆攝影金像獎大專院校組	佳作	雪嶺公司	91.06
第七屆聲援愛滋病廣告創作	入圍		91.05
世紀婚紗創意請柬 DIY 大賽	優選	新光三越	91.04
	佳作		
艋舺服飾形象商圈 LOGO 比賽	第二名	趨勢公共關係公司	91.02

	第三名		
台北花火節攝影比賽	佳作 2 件	恆昶實業公司	90.12
油容器包裝設計競賽	銅牌獎	中國石油公司	90.12
E 世代生活資訊展活動害報競賽大專組	優等	宜蘭縣政府	90.12

表 2-2 銘傳大學商業設計學系暨設計創作研究所 90-93 學年度支援外系課程

學期	教師	支援系所	課程名稱	時數
90 年 第一 學期	曾坤明	設計管理研究所	進階設計專題	4
	吳岳剛	設計管理研究所	進階設計專題	4
	卓展正	設計管理研究所	專題討論	3
	蔡明勳	視聽資訊設計系	素描	3
	蔡明勳	商品設計系	設計素描	3
	田覺民	視聽資訊設計系	基本設計	6
	方菁蓉	視聽資訊設計系	電腦字學與標誌	4
	高志尊	商品設計系	基礎攝影	3
	吳曼君	商品設計系	視覺傳達理論	2
	楊峰榮	通識中心	攝影藝術欣賞	2
	楊峰榮	傳播學院	攝影實務	4
	林文昌	商品設計系	色彩學	2
	曾己議	視聽資訊設計系	素描	3
90 年 第二 學期	曾坤明	設計管理研究所	進階設計專題	4
	吳岳剛	設計管理研究所	進階設計專題	4
	蔡明勳	視聽資訊設計系	素描	3
	蔡明勳	商品設計系	設計素描	3
	田覺民	視聽資訊設計系	基本設計	6
	方菁蓉	視聽資訊設計系	電腦字學與標誌	4
	高志尊	商品設計系	商品攝影	3
	馮承芝	資訊傳播系	應用美術	2
	吳曼君	商品設計系	視覺傳達理論	2
	吳曼君	廣告系	廣告媒體企劃	2
	楊峰榮	傳播學院	攝影實務	4
	林文昌	商品設計系	色彩學	2
	曾己議	視聽資訊設計系	素描	3
91 年 第一 學期	陳振輝	視聽資訊設計系	設計素描	3
	蔡明勳	視聽資訊設計系	設計素描	3
	卓展正	視聽資訊設計系	創意思考	4
	方菁蓉	視聽資訊設計系	電腦字學與標誌	2

	詹楊彬	視聽資訊設計系	電腦字學與標誌	2
	高志尊	視聽資訊設計系	基礎攝影	2
	高志尊	商品設計系	基礎攝影	2
	馮承芝	教育學程中心	美術教材教法	2
	馮承芝	商品設計系	設計素描	3
	楊峰榮	傳播學院	攝影實務	4
	葉金燦	商品設計系	視覺傳達理論	2
91 年 第二 學期	陳振輝	視聽資訊設計系	設計素描	3
	蔡明勳	視聽資訊設計系	設計素描	3
	卓展正	視聽資訊設計系	創意思考	4
	方菁蓉	視聽資訊設計系	電腦字學與標誌	2
	詹楊彬	視聽資訊設計系	電腦字學與標誌	2
	高志尊	視聽資訊設計系	商業攝影	2
	高志尊	商品設計系	商品攝影	2
	馮承芝	教育學程中心	美術教材教法	2
	馮承芝	商品設計系	設計素描	3
	楊峰榮	傳播學院	攝影實務	4
	葉金燦	商品設計系	視覺傳達理論	2
92 年 第一 學期	陳振輝	商品設計系	雕塑	2
	陳振輝	數位媒體設計系	攝影實務	4
	洪碩延	數位媒體設計系	電腦字學與標誌	4
	林昆範	商品設計系	色彩學	2
	卓展正	商品設計系	視覺傳達理論	2
	詹楊彬	視聽資訊設計系	應用繪畫	3
	高志尊	數位媒體設計系	基礎攝影	4
	楊峰榮	視聽資訊設計系	數位攝影	2
	楊峰榮	傳播學院	攝影實務	4
	向明光	數位媒體設計系	設計素描	3
	林學榮	視聽資訊設計系	應用繪畫	3
92 年 二期	陳振輝	數位媒體設計系	攝影實務	4
	洪碩延	設計管理研究所	設計產業	3
	洪碩延	數位媒體設計系	電腦字學與標誌	4
	林昆範	商品設計系	色彩學	2

93 年 一學 期	卓展正	商品設計系	視覺傳達理論	2
	卓展正	教育學程中心	美術教材教法	2
	詹楊彬	視聽資訊設計系	應用繪畫	3
	高志尊	數位媒體設計系	商業攝影	4
	楊峰榮	視聽資訊設計系	數位攝影	2
	楊峰榮	商品設計系	商品攝影	2
	向明光	數位媒體設計系	設計素描	3
	林學榮	視聽資訊設計系	應用繪畫	3
	陳振輝	商品設計系	雕塑	2
	高志尊	數位媒體設計系	基礎攝影	4
	卓展正	教育學程中心	美術教材教法	2
	詹楊彬	數位媒體設計系	電腦字學與標誌	4
	謝德旺	商品設計系	色彩學	2
	楊峰榮	國際學院	攝影實務	2
向明光	數位媒體設計系	設計素描	3	

表 2-3 銘傳大學商業設計學系課程規劃

第一學年					第二學年				
	科目	上學期學分	下學期學分		科目	上學期學分	下學期學分		
校 定 必 修 12 學 分	中國文學鑑賞與創作	2/2		2/2		體育(參)	0/2		
	應用英文(一)	2/3				體育(肆)			0/2
	應用英文(二)			2/4		通識課程	2/2	2/2	
	資訊科技應用入門	2/4				歷史文化與社會變遷	2/2		
	多媒體應用			2/4		當代思潮與台灣發展		2/2	
	軍訓	0/2		0/2		應用英文(三)	2/3		
	體育(壹)	0/2				應用英文(四)			2/3
	體育(貳)				0/2	電腦繪圖	2/2	2/2	
系 必 修 24 學 分	設計概論	2/2				設計繪畫	2/3	2/3	
	行銷學			2/2		印刷學與設計	2/2	2/2	
	設計素描	2/3		2/3		基礎攝影	2/3		
	基本設計(一)	3/3				廣告學	2/2		
	基本設計(二)			3/3		編排設計	2/2	2/2	
	色彩學	2/2		2/2		廣告企劃			2/2
	圖學	2/2				包裝材料與製造	2/2	2/2	
	字學	2/2		2/2		商業攝影			2/3
						消費者行爲	2/2		
系 選 修	哲學概論	2/2				平面表現技法	2/2	2/2	
	藝術概論	2/2				水墨畫	2/2	2/2	
	美術史	2/2				設計史	2/2		
	藝術欣賞			2/2		美學	2/2		
	經濟學	2/2		2/2		標誌與字體設計	2/2	2/2	
	水彩畫	2/3		2/3		攝影藝術			2/2
						雕塑	2/2		
其 它 選 修						軍訓	2/2	2/2	
	學分累計	16--25		16--25		學分累計	16--25		16--25

第 三 學 年				
	科 目	上學期學分	下學期學分	
校 定 必 修 8 學 分	體育(伍)	0/2		
	體育(陸)		0/2	
	通識課程	2/2	2/2	
	應用英文(五)	2/3		
	應用英文(六)		2/3	
	電腦輔助商業設計	2/2	2/2	
系 必 修 12 學 分	廣告設計	2/3	2/3	
	包裝設計	2/3	2/3	
	視覺傳達	2/3	2/3	
系 選 修	展示設計	2/2	2/2	
	專題講座 A	2/2	2/2	
	廣告創意	2/2	2/2	
	個案研究 A	2/2		
	個案研究 B		2/2	
	進階商業攝影	2/3		
	企業識別體系	2/2	2/2	
	插畫	2/2	2/2	
	包裝結構	2/2		
	包裝系統		2/2	
	影片製作基礎	2/3		
	商業影片設計		2/3	
	電腦多媒體	2/3	2/3	
	廣告文案	2/2		
	油畫	2/3	2/3	
	學分累計		16--25	16--25

第 四 學 年				
	科 目	上學期學分	下學期學分	
校 定 必 修 2 學 分	應用英文(七)	1/2		
	應用英文(八)		1/2	
系 必 修 8 學 分	畢業專題設計	4/6	4/6	
系 選 修	個案研究 C	2/2		
	個案研究 D		2/2	
	專題講座 B	2/2	2/2	
	設計相關法規	2/2		
	著作權法		2/2	
	印刷科技	2/2	2/2	
	提案研究	2/2		
	作品集設計		2/2	
	設計管理	2/2	2/2	
其 他 選 修	體育	2/2	2/2	
輔 系				
學分累計		9--25	9--25	

表 2-4 銘傳大學設計創作研究所課程規劃

第一學年					第二學年						
	科目	上學期		下學期			上學期		下學期		
必修課程	英文(一) 02027	2/2				必修課程	英文(三)	2/2			
	英文(二) 02028			2/2			英文(四)			2/2	
	進階設計專題	3/4		3/4							
	設計研究方法論	3/3									
必修分組	設計論文導讀			3/3							
	設計創作方法論			3/3							
	(二組選一)										
選修課程	設計創作理論	3/3				選修課程	進階專題講座	3/3			
	質性研究方法	3/3					進階個案研究			3/3	
	統計方法與資料分析			3/3			跨媒體整合與應用	3/3			
	構成藝術研究	3/3					當代設計評論			3/3	
	設計美學			3/3			設計符號學	3/3			
	整合行銷傳播與設計			3/3			繪本創作	3/3			
	包裝設計專論	3/3					多媒材創作			3/3	
	商業美術創作	3/3					材料處理專論	3/3			
	傳統文物論	3/3					設計與科技			3/3	
	民俗文化			3/3			虛擬實境研究	3/3			
	創意思考論			3/3			進階電玩設計			3/3	
	數位媒體科技	3/3					數位媒體創作	3/3			
	數位美學			3/3			角色造型研究			3/3	
	進階電腦動畫	3/3									
	互動式多媒體			3/3							
	進階設計管理(一)	3/3									
	進階設計管理(二)			3/3							
							其他				
	學分累計					學分累計					

表 2-5 銘傳大學商業設計學系暨設計創作研究所 90-92 學年度校外教學概況

● 參觀展覽

課程名稱	任課教師	參觀地點	時 間
視覺傳達	呂秉齡	台北當代藝術館	93.09.23
視覺傳達	卓展正	台北當代藝術館	93.10.03
廣告創意	方菁容	台北當代藝術館	93.10.02
廣告創意	方菁容	台北故事館	93.10.02
設計素描	王公澤	台北縣立文化中心	93.05.11
電腦字學與標誌	洪碩延	台北世貿	93.05.08
廣告創意	方菁容	世貿大樓	93.05.08
設計產業	洪碩延	三峽老街祖師廟	93.05.03
商業美術創作	蔡明勳	台北基因影音動畫公司	93.04.28
視覺傳達	卓展正	華山創意文化園區	93.04.25
商業美術創作	蔡明勳	台北鐵之環境藝術工程	93.04.14
設計史	卓展正	台北紐約紐約購物中心	93.04.11
電腦輔助設計	王開立	台北紐約紐約購物中心	93.04.10
基本設計(二)	田覺民	台北紐約紐約購物中心	93.04.09
設計產業	洪碩延	十三行博物館	93.03.29
廣告企劃	方菁容	台北 SOGO 百貨	93.03.21
進階專題設計	吳岳剛	鶯歌陶博館	93.03.17
電腦字學與標誌	洪碩延	中正藝廊	93.01.02
企業識別體系	廖卿枝	圓山飯店	92.12.30
設計美學	蔡明勳	竹東藝術館	92.12.24
電腦多媒體	王永明	台北台灣科學教育館	92.12.20
視覺傳達理論	卓展正	桃園衣蝶百貨	92.12.20
當代設計評論	洪碩延	中正紀念堂	92.12.11
數位媒體科技	洪碩延	中正紀念堂	92.12.10
當代設計評論	洪碩延	華山藝文特區	92.11.27
廣告創意	方菁容	華山藝文特區	92.11.13
廣告創意	呂秉齡	華山藝文特區	92.11.13
視覺傳達	呂秉齡	華山藝文特區	92.11.13

廣告創意	方菁容	華山藝文特區	92.11.09
視覺傳達	卓展正	台北術館	92.11.09
設計美學	蔡明勳	湖口老街	92.10.29
基礎攝影	高志尊	台北市立美術館	92.10.12
基礎攝影	高志尊	台北市立美術館	92.10.11
基礎攝影	高志尊	台北市立美術館	92.10.04
設計素描	陳振輝	桃園龜山市場	92.05.23
攝影藝術	高志尊	台灣國際視覺藝術中心	92.05.17
個案研究 B	卓展正	鶯歌老街	92.05.17
廣告設計	余淑吟	世貿展覽中心	92.05.17
標誌與字體設計	方菁容	台北市世貿中心	92.05.16
視覺傳達	葉金燦	市立美術館	92.05.10
創意思考	卓展正	鶯歌老街	92.05.09
畢業製作	詹楊彬	台北紐約紐約購物中心	92.04.15
個案研究 D	王開立	台北紐約紐約購物中心	92.04.14
廣告學	王開立	台北紐約紐約購物中心	92.04.14
視覺傳達理論	葉金燦	桃園縣虎頭山忠烈祠	92.04.13
電腦字學與標誌	方菁容	台北紐約紐約購物中心	92.04.12
廣告設計	余淑吟	台北紐約紐約購物中心	92.04.12
標誌與字體設計	方菁容	台北紐約紐約購物中心	92.04.12
平面表現技法	馮承芝	台北當代藝術館	92.04.12
創意思考	卓展正	台北車站	92.03.28
廣告企劃	方菁容	台北京華城	92.03.23
插畫	詹楊彬	桃園縣文化局	92.01.10
印刷學與設計	廖俊偉	世貿	91.12.21
創意思考	卓展正	鶯歌老街	91.12.07
平面表現技法	馮承芝	台北市歷史博物館	91.11.23
視覺傳達理論	卓展正	台北市新埔捷運站	91.11.09
平面表現技法	馮承芝	台北市立美術館	91.11.09
個案研究 A	卓展正	新竹玻璃工藝館	91.10.26
個案研究 C	王開立	新竹玻璃工藝館	91.10.26

視覺傳達理論	卓展正	新竹玻璃工藝館	91.10.26
設計素描	馮承芝	台北市歷史博物館	91.10.20
視覺傳達設計	邵昀如	台灣視覺藝術中心	91.06.09
藝術欣賞	藍宜庭	國立歷史博物館	91.05.31
基本設計	卓展正	新竹玻璃博物館	91.05.25
水彩畫	梁丹丰	圓山飯店	91.05.18
廣告設計	方菁容	台北世貿中心	91.05.04
廣告設計	鄭弼洲	台北世貿中心	91.05.06
廣告設計	余淑吟	台北世貿中心	91.05.04
廣告設計	吳曼君	台北世貿中心	91.05.04
應用美術	馮承芝	台北當代藝術館	91.04.20
電腦字體與標誌	方菁容	台北紐約紐約購物中心	91.04.14
廣告設計	方菁容	台北紐約紐約購物中心	91.04.13
廣告設計	鄭弼洲	台北紐約紐約購物中心	91.04.13
廣告設計	吳曼君	台北紐約紐約購物中心	91.04.13
廣告設計	余淑吟	台北紐約紐約購物中心	91.04.13
平面表現技法	馮承芝	台北市國父紀念館	91.03.09
編排設計	廖卿枝	恆成紙藝中心	91.03.09
基本設計	卓展正	台北市立美術館	91.03.08
基本設計	卓展正	台北樹火紀念紙藝術館	91.03.02
視覺傳達	卓展正	台北市立美術館	91.01.05
展示設計	鄭邁克	陶瓷博物館	90.12.31
視覺傳達	邵昀如	當代美術館	90.12.29
基本設計	卓展正	樹火紙博物館	90.12.22
電腦字體與標誌	方菁容	台北當代藝術館	90.12.22
視覺傳達	邵昀如	國立歷史博物館	90.12.08
展示設計	陸希傑	鶯歌陶博館	90.12.01
基本設計	卓展正	樹火紙博物館	90.11.10
插畫	馮承芝	台北師大畫廊	90.10.27

- 參觀業界

課程名稱	任課教師	參觀地點	時 間
包裝材料與製作	謝德旺	台灣積層薄膜公司	92.05.05
商業美術創作	蔡明勳	台北特一設計公司	92.03.07
包裝材料與製造	謝德旺	永豐餘造紙廠	91.12.09
包裝材料與製造	謝德旺	可口可樂公司	91.10.28
包裝材料與製造	謝德旺	森美工業公司	91.03.29
包裝材料與製造	謝德旺	正隆股份有限公司	90.12.14
包裝材料與製造	謝德旺	黑松公司	90.11.02

三、研究

<p>評鑑指標項目</p>	<p>(1)近三年爭取研究計畫的情況及對教師爭取研究計畫之具體鼓勵辦法與執行成效。</p> <p>(2)獲中央研究院院士、教育部學術獎、行政院體委會運動科學獎、吳大猷獎、國家文藝獎、國家講座、國科會傑出獎或特約研究人員等獎勵情形。</p> <p>(3)研究成果應用於社會與企業界情況。</p> <p>(4)研究成果對學術研究的創新及貢獻程度。</p> <p>(5)學校鼓勵教師積極從事研究之相關措施及其成效。</p> <p>(6)具審查機制之各項展演、創作、競賽等舉辦情形(包含主動邀請、受邀請)。</p> <p>(7)與業界交流情形及鼓勵措施與辦法。</p> <p>(8)學校鼓勵共同研究相關措施及績效。</p> <p>(9)專任教師從事技術移轉總金額及執行情形。</p> <p>(10)對九十學年度醫學院評鑑及九十一學年度管理學門評鑑結果之追辦情形。</p>
	<p>2.其他有助於說明研究特色之相關指標</p>
<p>學校說明</p>	<p>1. 近三年爭取研究計畫的情況及對教師爭取研究計畫之具體鼓勵辦法與執行成效</p> <p>本系因設計課程屬性不相同，教師在研究方向以創作居多，其成果多在展覽、獲獎或收藏等成就。相形之下在研究計劃及論文發表則較缺乏，有待努力改進之處。目前正積極鼓勵老師爭取國科會計畫案及文建會相關設計研究案。</p> <p>2. 獲中央研究院院士、教育部學術獎、行政院體委會運動科學獎、吳大猷獎、國家文藝獎、國家講座、國科會傑出獎或特約研究人員等獎勵情形</p> <p>無</p> <p>3. 研究成果應用於社會與企業界情況</p> <p>本系所教師積極參與企業界、政府及設計學院以外的校內各項服務並參與推動建教合作，均具有卓越的表現。各項教師提供服務具體說明如附件(表)。</p> <p>(1)各項推動建教合作之措施及具體成效</p> <p>我國加入 WTO 後，國內企業和產品均須面臨市場開放之衝擊，很多企業和產品必須在國際市場與各國公平競爭。為協助提昇國內企業和產品的優良形象與競爭力，近年來，本系整合相關設計資源，積極參與輔導國內具潛力之企業和產品，協助其改善企業形象及包裝設計，以加強國外廠商及消費者對我國企業和產品有良好印象及及購買意願，也同時提昇附加價值以強化我國企業和產品之國際競爭力。</p>

(2)近年來積極支援「銘傳大學中小企業創新育成中心計畫」之廠商輔導，本於八十八年七月核准通過，並由政府經費補助，目前已邁入第五年，已超過二十多家廠商進駐，教師針對其專長進行輔導工作。

(3)近年來積極參與中國生產力中心之「商業設計輔導計劃」，同時支援經濟部工業局「台灣創意設計中心推動計畫」之廠商輔導，並由政府經費補助，結合設計相關領域專家，提供文化創意到場諮詢診斷服務，協助業者分析檢視產業之設計問題，提出創意等策略建議，教師各對其專長進行輔導工作。

4. 研究成果對學術研究的創新及貢獻程度

無法具體的評量。

5. 學校鼓勵教師積極從事研究之相關措施及其成效

本校對老師們在研究上之鼓勵是很重視的，具體相關措施如下：

(1)每年三月均會舉辦各個相關領域之國際學術研討會乙次。

(2)教師赴國外發表之論文，以公假給假，並給予適當的經費補助(如機票、報名費等)。

(3)每年均舉辦優良論文選拔，並給予相當豐厚的獎金。

(4)銘傳學報每年定期的發行。

在上述措施下，本系所老師們之研究成果，可謂相當豐碩，自 90-93 學年度及發表了各式論文 48 篇及展覽發表 38 次(詳參表 3-1)。

6. 具審查機制之各項展演、創作、競賽等舉辦情形

本系所老師之學術領域大都屬於設計或美術專長。因此在專業創作上極為活躍，經常舉辦個人展覽發表，或參與大型團體展覽，90~93 年度共 76 場獲得很大的好評。同時系所師生積極參與國內各項展演、競賽活動，成績優異，得到許多獎勵(見表 3-1、2-1)

7. 與業界交流情形及鼓勵措施與辦法

為能使理論與實務相結合，本系所十分重視與業界之交流，除了利用大四畢業專題製作展覽審查，邀請設計相關專業人士到校，給予指導並進行座談外，同時每學期都會邀請業界人士至系所發表專題講演(詳參表 3-2)外，也會安排學生赴各相關廠商進行校外教學(詳參表 2-5)，並積極配合各大廠商所舉辦之設計競賽與展覽。另外，產學合作案之推動更是我們與業界交流的重心，90~93 學年度共進行了十七件產學合作案(詳如表 3-3)。

8. 學校鼓勵共同研究相關措施及績效

共同研究不論是校內間或校外間的，學校均能積極支持與協助，在研究經費之運用上從不干涉，完全由各系所參與研究之人員自行控管，有些研究案如需校之提供配合款的，學校亦會鼎力配合。自 90-93 年本系所參與業界之建教案共 17 件(詳如表 3-3)，績效卓著。

	<p>9. 專任教師從事技術移轉總金額及執行情形</p> <p>無</p>
--	---------------------------------------

表 3-1 銘傳大學商業設計學系暨設計創作研究所 90-92 學年度專任教師展演活動概況

姓名	展覽時間	展覽地點	展覽名稱
曾坤明	93.05.07~14	元培科學技術學院光禧展覽室	曾坤明油畫水彩個展
	91.11.06~91.12.31	銘傳大學藝術中心	「浮生隨筆三點水」
蔡明勳	93	台北縣文化局	台北縣美術家大展
	93	中和市藝文展演中心	第八屆雙和美展邀請參展
	92	台北縣文化局	台北縣美術家大展
	91	台北縣文化局	台北縣美術家大展
	91	中正藝廊	中華民國第 16 屆全國美展邀請參展
	91	文化會館	新店市新春百位藝術家聯展
	90	台北縣文化局)	台北縣美術家大展
陳振輝	93	雲林縣文化局	陳振輝雕塑及素描個展
	93	桃園銘傳校區藝文館特展室	銘傳大學商業設計系「教授聯展」
	92.10.01~31	花蓮縣吉安煙場 花蓮縣政府文化局主辦	「國際石雕邀請展」《花蓮國際石雕藝術季—石雕雙城會》
	92.09.24~10.12	新竹市文化局， 新竹縣市政府	2003 新竹美展邀請展
高志尊	92.06	山西平遙	平遙國際攝影節「高志尊造像—台灣攝影家群像」個展
	92.01	桃園:銘傳大學銘傳大學藝術中心	高志尊影像創作展「攝影家肖像」
	91.07	台北星巴克生活藝文空間	「旅人—高志尊攝影作品展」
	91.04	日本福岡市立美術館	「台灣攝影家群像」個展
	89.05	台灣國際視覺藝術中心	「光的調色盤」個展
卓展正	92.11.24~92.12.05	銘傳大學圖書館	鑲嵌玻璃創作個展
	92.08.15~27	新莊文藝中心藝術廳	人生四季-卓展正鑲嵌玻璃之創作個展
	91.12.21	崑山科技大學藝術中心	2002 台灣基礎造形展
	91.12.09~19	政治大學商學院藝廊	卓展正視覺藝術設計展
	91.07.03~28	桃園縣立文化中心	卓展正構成藝術創作展「蛻變」
	91.01.19~30	苗栗縣立文化中心	卓展正創作展
詹楊彬	92.10.13~31	政治大學商學院二樓藝廊	「幻術插畫 II」詹楊彬插畫展

	92.01.08~19	桃園縣文化中心二樓畫廊	「幻術插畫」詹楊彬插畫展
王開立	92.10.13~24	銘傳大學商業設計系設計大樓一樓	王開立數位創作個展之五「華容點翠」
	92.08	台北縣新莊藝文中心藝廊	王開立數位創作個展之四「華容點翠」
	92.05	銘傳大學設計大樓中庭	師生聯展「台灣正點」
	91.12.23-91.01.02	政治大學商學院二樓藝廊	王開立數位創作展之三
	91.12.08~92.01.31	臺大醫院文藝走廊	王開立數位創作展之二
	91.07.03~28	桃園縣立文化中心	王開立數位創作展「點子•IDEA」
余淑吟	92.04	國立政治大學商學院二樓藝廊	余淑吟創作個展
曾坤明 卓展正	93.03.05~93.05.31	銘傳大學藝術中心	李創辦人百壽紀念特展-銘傳大學師生作品聯展
曾坤明 蔡明勳	92.08.03~93.10.16	佛光緣美術展	八方畫會聯展
曾坤明 蔡明勳	90.11.10~90.11.20	台東社會教育館	八方畫會會員聯展
曾坤明 陳振輝 卓展正 詹楊彬 田覺民 廖卿枝 楊峰榮 王開立 余淑吟	92.11.03~21	國立政治大學商學院二樓藝廊	教師聯展(二)「來點真的」
曾坤明 陳振輝 馮承芝 詹楊彬 廖卿枝 王開立 余淑吟	91.11.26~30	銘傳大學設計學院中庭	教師聯展(一)

表 3-2 銘傳大學商業設計學系暨設計創作研究所 90-92 學年度專題演講一覽

主講人	專題講座名稱	時 間	備註
田金銓	數位字型與字體設計師之養成	93.10.08	威峰數位開發股份有限公司字體情報部經理
王俊傑	媒體藝術思潮	93.10.05	台北藝術大學科技藝術研究所講師
陳政義	腳本繪製到影片形成	93.05.18	華威葛瑞廣告公司藝術指導
張潔	廣告公司的經營生態	93.05.12	華威葛瑞廣告公司創意總監
翁銘邦	數位影像創作與研究	93.05.05	英國東倫敦大學建築暨視覺藝術學院博士
劉宗銘	漫畫在插畫設計上的表現與應用	92.12.16	兒童教育
蔡添財	Big Idea 的產生	92.12.02	華威葛瑞廣告公司執行創意總監
蔡至維	創意的 3D 動畫影片	92.11.04	專業動畫影片創作家
林慧蘭	Painter 在插畫上的應用	92.09.30	專業插畫家
楊力州	台灣的好萊塢經驗	92.05.15	專業紀錄片工作者
林其蔚	數位聲音設計	92.04.18	法國國家藝術工作室媒體藝術碩士
梁淑惠	談海峽兩岸廣告	90.12.19	前台灣電通廣告公司文案總監

表 3-3 銘傳大學商業設計學系暨設計創作研究所 90-92 年度產學合作概況

合作機構	建教項目	執行期間	參與教師或學生
布佬廚房	網頁規劃	93.11	蔡明勳、設創所學生
喬元科技	CI 規劃	93.07	詹楊彬、大四學生
唐婆醋	包裝設計	93.06	卓展正、大四學生
大板根森林溫泉度假村	網頁設計	93.01	蔡明勳、設創所學生
鉅鹿溫泉山莊	Logo DM Post	92.10	蔡明勳、商設所學生
台北華國大飯店	網站設計	92.10	蔡明勳、王開立、設創所學生
香格里拉冬山河渡假飯店	CI 設計	92.09	蔡明勳、詹楊彬、商設所學生
恆億營造股份有限公司	CIS 規劃	92.07	蔡明勳、商設所同學
新光兆豐農場	LOGO、CI 運用體系、吉祥物	92.06	蔡明勳、方菁容、詹楊彬、大四學生
國際綠藻有限公司	綠藻包裝盒、內包裝、標籤設計	92.04	蔡明勳、謝德旺、商設所學生
南投信義鄉	農產品(梅子)包裝	91.10	田覺民、大四學生
文化大學戲劇系	畢業公演宣傳廣告	91.10	田覺民、大四學生
象鼻村(屋子裡的彩虹)	CI、包裝	91.10	詹楊彬、大四學生
向日葵主題農場(陽光 SUN 巴)	CI 規劃	91.10	詹楊彬、大四學生
PASSWIND 釣具(超越風)	CI 規劃	91.10	詹楊彬、大四學生
尊龍客運公司	Logo、車體、廠站設	91.09	高志尊、方菁容、商設所學生
阿美麻糬	CI、包裝	90.10	詹楊彬、謝德旺、大四學生

