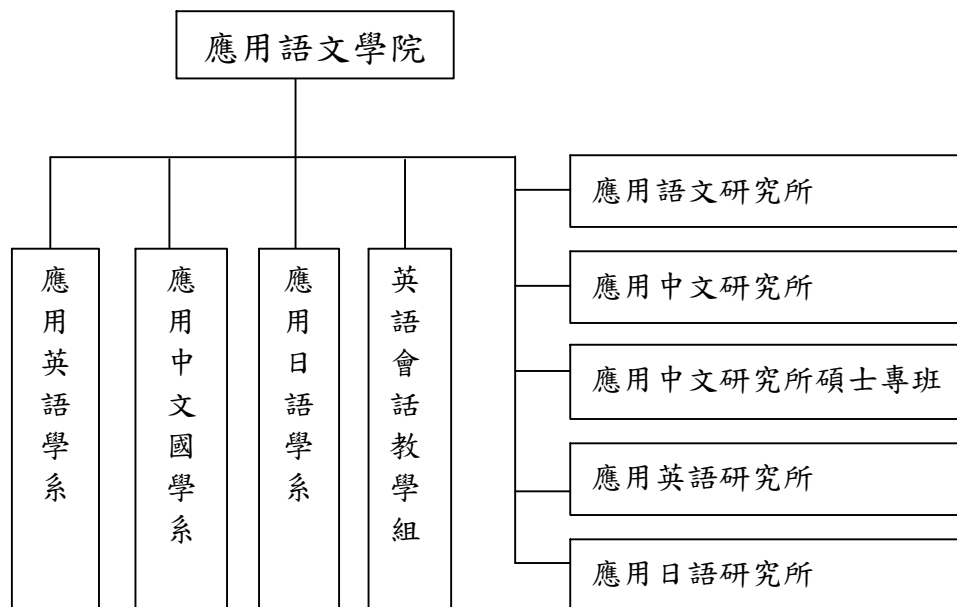


銘傳大學九十三學年度應用語文學院自我評鑑

簡介

本院成立於民國八十六年八月，是目前全國唯一以「應用」為發展目標之「文學院」，由應用語文研究所、應用中文研究所、應用中文研究所碩士專班、應用英語研究所、應用日語研究所、應用中國文學系、應用英語學系、應用日語學系、英語會話教學組等匯合而成。

設在空間廣闊、依山面平原之「桃園校區」，該地遠離喧鬧吵雜的市區，環境幽靜，空氣清新。目前計有專任教授五人、副教授二十九人、助理教授十九人、講師七十三人（包含外籍教師）。此外，另有兼任教授七人、副教授四人、助理教授三人，學生二千五百人。首任院長（亦為現任）為陳德昭教授（兼應用中文研究所所長）。本院之組織圖如下：



特色

本院與其他大學「文學院」之最大差別，乃是秉承本校「學理與應用並重」的一貫教學特色，以宏觀的態度，從事語文教學與研究，並支援國際學院之「外籍生」語文教學。

課程設計，係以「理論與應用並重，通識與專業兼顧」為原則，並依據近年「文學院」學生之普遍出路統計，以及工作所需的知能，與乎本校之教學特色而設計。除對語文做紮實之基礎訓練外，更延伸到可在日常生

活中實用、活用的專業課程。

發展目標

本院成立之宗旨，不僅是授予學生靜態的知識，更要透過生活教育、師生互動關係、社團活動……等，以培育能配合時代潮流，因應社會需要，術德兼備的語文人才，兼而培養政經、企業首長之輔佐人員，或文化教育人員，以及培訓教導「外籍生」語文的師資，期使學生步入社會後，既能「即學即用」、又能肩負「傳承文化」、「發揚文化」之雙重任務。同時朝向「銘傳應用語文」能具有領導性、前瞻性之目標邁進，以增加學生的發展方向、追求簡己之理想。

未來發展重點

- 一、 申請設立「應用中國文學研究所」—華語教學組碩士班。
- 二、 申請設立「應用中文研究所」博士班。
- 三、 增聘具博士學歷之副教授以上師資，以加強師資陣容。
- 四、 重編各相關「共同科目」之原有教材、拍攝教學錄影帶。
- 五、 編輯外語會話之「進階」、「高階」教材。
- 六、 舉辦校際性學術研討會、以資相互觀摩、相互切磋。
- 七、 舉辦海峽兩岸之「應用語文教學」學術研討會。
- 八、 鼓勵教師申請國科會獎助研究，並朝向學術研究國際化邁進。
- 九、 加強與姊妹校之圖書、文獻及師生相互交流與觀摩。
- 十、 積極參與產、官、學界之藝文活動，以達到實務與理論並重之教學宗旨。
- 十一、 積極從事建教合作案之研擬與推展。
- 十二、 配合教育部之「終身教育」政策，積極參與推廣教育、以促使大學教育走入社區化。
- 十三、 與桃園地區之中學、職校建立長期學術交流關係。
- 十四、 與國外之姊妹校進行短期的師生互換，以達到彼此學術交流。
- 十五、 辦理學生國外研修團，以增加學生見聞。
- 十六、 出版「學院」學術論文期刊。

一、師資

(一) 現況：目前計有專任教授五人、副教授二十九人、助理教授十九人、講師七十三人（包含外籍教師）。此外，另有兼任教授七人、副教授四人、助理教授三人。各系師資結構統計表如下：

表一：教師相關資料

單位名稱 項目		應中系、所	應英系、所	應日系、所	英會組	合計	
		專任					
專任	等級別 (人數)	教授	5	0	0	0	5
		副教授	14	10	3	2	29
		助理教授	1	9	8	1	19
		講師	1	6	15	51	73
		合計	21	25	26	54	126
	學歷別 (人數)	博士	20	19	11	3	53
		碩士	1	6	15	51	73
		學士	0	0	0	0	0
		其他	0	0	0	0	0
		合計	21	25	26	54	126
兼任							
兼任	等級別 (人數)	教授	4	1	2	0	7
		副教授	3	1	0	0	4
		助理教授	1	2	0	0	3
		講師	0	7	25	13	45
		合計	8	11	27	13	59
	學歷別 (人數)	博士	4	4	2	0	10
		碩士	4	7	23	13	47
		學士	0	0	2	0	2
		其他	0	0	0	0	0
		合計	8	11	27	13	59

(二) 現況分析與評估

優勢	劣勢
<p>1、專任教師皆具專業能力</p> <p>2、院內教師向心力強，凡事皆能同心協力，分工合作，充分發揮銘傳的團隊精神，對院務的推展，進行很順利。</p>	<p>1、由於本校自專科時代即非常注重英、日語教學（不分科系，英語必修四年；國貿系、觀光系日語必修二年，以及支援全校第二外語），皆聘任專任教師或外籍教師以授課。</p> <p>2、應英系、應日系大學部的會話課程，多分為小班上課，故聘用大量的外籍講師協助教學，以致造成本院講師比例偏高。</p> <p>3、助理教授以上之專任師資比例偏低，亟待改進。</p>

(三) 具體措施與改善

1. 學校已訂有教師進修辦法，鼓勵教師於國內外進修博士學位。本院已依該辦法送出二位教師赴美國培育，一位在國內進修，皆已獲得博士學位。目前仍有一位在英國、一位在美國，以及二位在日本進修博士學位中，不久即可學成返院服務。
2. 鼓勵現有教師提出升等規劃，並由院、系、所提供相關支援。
3. 本校另訂有專業加給以延攬具博士之專業教師，積極在國內外招募具博士學位之教師。

二、教學

(一) 現況分析與評估

優勢	劣勢
<p>1、三系皆是以「應用」為名，且具有以「理論與應用並重，通識與專業兼顧」的教學特色，對社會人士比較具有引誘性作用。</p> <p>2、皆是希望能透過教學及生活教育、師生互動關係...等途徑，以培育能適應時代潮流、術德兼備的語文人才。同時朝向「銘傳的應用語文」能在學術界具有領導性、前瞻性的目標前進。</p> <p>3、獲得學校的全力支持，各系都設有多功能的「文化教室」，以啟發學生的學習興趣，並增加對外的競爭力。</p> <p>4、院內每年舉行院課程委員會，以整合各系之教學資源。</p> <p>5、學生就業率高，且大都與專業相符。</p>	<p>1、在目前這個以功利為取向的社會裡，不僅教學成果不易立竿見影，且各大學的相關學系，已紛紛仿效本校的「應用」特色，修改課程，或成立「同名」的新學系，故外來的競爭者，已在急速增加中。</p> <p>2、現有的空間已不足應付教學的發展需求，亟需學校的大力支援，以應實際的需要。</p> <p>3、各班的學生人數過多，程度又參差不齊，造成教學及課業輔導進行不易，較難呈現實際成果。</p>

(二) 具體措施與改善

1. 積極延聘優良教師到校任教，並充實圖書設備，以吸引優秀學生來校就讀。
2. 「語文教育」已逐漸受社會重視，所以將隨時編修新教材，以符合各類學生的實際需求（包含外籍學生）。
3. 增開新課群（如應中系規劃之應用學群課程）加強相關課程的整合，以建立彼此的連貫性、實用性，並鼓勵學生修習「教育學分」，以利於學生畢業後的多元發展。
4. 尋求台灣地區以外的大學，進行「教學合作」及「學術交流」，以增加

學生的出路。

5. 積極籌設研究所「博士班」、「在職進修專班」等，以激發學生的上進心，並將教學、服務……等成果，推展至校外或社區。

三、研究

(一) 現況：本院九十學年度至九十二學年度學術研究成果統計表如下：

表二：學術研究成果

項目		單位名稱及學年度	應中系、所			應英系、所			應日系、所			英會組			合計		
			90	91	92	90	91	92	90	91	92	90	91	92	90	91	92
教師發表論文篇數	TSSCI 期刊論文		0	0	0	1	2	0	0	0	0	0	0	1	2	0	
	SCI、SSCI 期刊論文		0	0	0	0	0	1	0	0	0	0	0	0	0	1	
	其他有審稿制度論文		8	4	6	3.1	3.5	2	11	10.5	10	8	9	6	30.1	27	24
	研討會論文		35	20	32	10.5	18.7	15.75	15	15.5	10	49	56	21	109.5	110.2	78.75
教師發表專書數	中文		7	5	1	0	0	1	0	0	0	0	0	7	5	2	
	外文		0	0	0	1	1	0	0	0	0	0	0	1	1	0	
教師發明專利數	國內		0	0	0	0	0	0	0	0	0	0	0	0	0	0	
	國外		0	0	0	0	0	0	0	0	0	0	0	0	0	0	
獲獎總人數	國科會獎助	特約研究員	0	0	0	0	0	0	0	0	0	0	0	0	0	0	0
		傑出	0	0	0	0	0	0	0	0	0	0	0	0	0	0	0
		甲種	0	0	0	0	0	0	0	0	0	0	0	0	0	0	0
		乙種	0	0	0	0	0	0	0	0	0	0	0	0	0	0	0
	其他		0	0	0	0	0	0	0	0	0	0	0	0	0	0	0
研究計畫	國科會	件數	2	3	4	3	1	3	2	3	0	0	0	0	7	7	7
		金額(仟元)	980	1120	1452	623	371.6	951.5	415.4	502.3	305.7	0	0	0	2018.4	1993.9	2709.2
	其他部會	件數	0	0	0	0	0	0	0	0	0	0	0	0	0	0	0
		金額(仟元)	0	0	0	0	0	0	0	0	0	0	0	0	0	0	0
	非國科會及其他部會之產學合作	件數	0	0	0	0	0	0	0	0	0	0	0	0	0	0	0
		金額(仟元)	0	0	0	0	0	0	0	0	0	0	0	0	0	0	0

表三：展演活動

單位名稱及學年度			應中系、所			應英系、所			應日系、所			英會組			合計		
			90	91	92	90	91	92	90	91	92	90	91	92	90	91	92
主辦學術研討會(次數)	國內	公開徵選論文	2	2	1	0	0	0	2	0	1	0	0	0	4	2	2
		其他形式	0	0	0	0	0	0	0	0	0	0	0	0	0	0	0
	國際	公開徵稿論文	0	0	0	1	1	1	0	1	0	0	0	0	1	2	1
		其他形式	0	0	0	0	0	0	0	0	0	0	0	0	0	0	0
	兩岸	公開徵稿論文	0	0	0	0	0	0	0	0	0	0	0	0	0	0	0
		其他形式	0	0	0	0	0	0	0	0	0	0	0	0	0	0	0
	主辦作品發表會(含展覽)(次數)	國內	0	0	0	0	0	0	0	0	0	0	0	0	0	0	0
		國際	0	0	0	0	0	0	0	0	0	0	0	0	0	0	0

(二) 現況分析與評估

優勢	劣勢
積極從事全國性的學術交流活動，並透過新聞媒體的報導，以提高本校應用語文教學的「知名度」。	1、由於國科會專題研究之方向，隨著政治偏重而改變，致使申請與通過率不高。 2、因較偏重於教學效果，學術研究的比重較為不足，已在積極改進中。

(三) 具體措施與改善

1. 將依據本校所訂的教師研究獎勵辦法，鼓勵教師發表論文。
2. 依據本校教師參加國際研討會之補助辦法，鼓勵教師參與國際性學術研會，並發表論文。
3. 本院各系每月皆舉辦學術座談會發表論文，以供教師間相互切磋。
4. 鼓勵各系助理教授以上教師，每年應向國科會至少提出一件專題研究申請案，以提升研究水準。
5. 加強教師研究風氣，不斷爭取主辦全國性、或國際性的學術活動，邀請學術人士來校交流，以提升教學及研究水準，進而提高學校的「知

名度」，兼可增強對外的競爭力。

6. 每年三月，配合校慶活動，舉辦國際學術研討會，以文會友，以促進教師研究的相互交流與提升。本院近三年舉辦之研討會如下：

表四：應用語文學院九十學年度至九十二學年度研討會

研討會名稱	主辦單位	時 間
2004 國際學術研討會	銘傳大學	93.03
「掌握學術新趨勢、接軌國際化教育」 國際學術研討會	銘傳大學	92.03
「e 世紀的挑戰」國際學術研討會	銘傳大學	91.03

