

銘傳大學社會科學院簡介

壹、前言

銘傳大學社會科學院計由公共事務學系、諮商與輔導學系、教育研究所與國際事務研究四教學單位組成，專任師資共計23位，助理教授以上師資佔10%，博士級師資佔100%，可見本院教師陣容堪稱堅強。目前因屬新成立之學院教授級師資計有3位，因此老師對研究均極認真，俾便在學術上追求卓越，以下為社會科學院師資結構表。

社會科學院師資結構表

			92學年度				
			公事系 (所)	國事所	心輔系	教育研究所	合計
專任	等級別 (人數)	教授	0	1	1	1	3
		副教授	4	1	2	3	10
		助理教授	3	2	2	3	10
		講師	0	0	0	0	0
		合計	7	4	5	7	23
	學歷別 (人數)	博士	7	4	5	7	23
		碩士	0	0	0	0	0
		學士	0	0	0	0	0
		其他	0	0	0	0	0
		合計	7	4	5	7	23
兼任	等級別 (人數)	教授	1	2		0	3
		副教授	4	2		1	7
		助理教授	2	2		0	4
		講師	0	0		0	0
		合計	7	6		1	14
	學歷別 (人數)	博士	6	6		1	13
		碩士	1	0		0	1
		學士		0		0	0
		其他		0		0	0
		合計	7	6		1	14

貳、社科院教育目標與特色

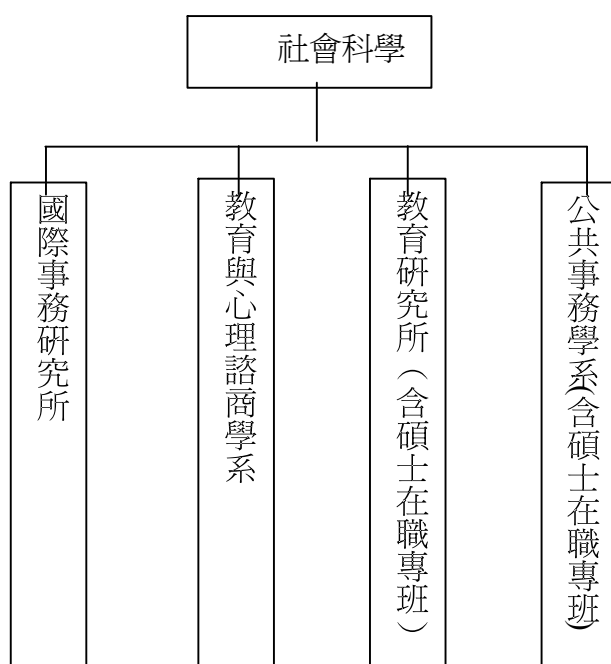
銘傳大學於九十學年度成立社會科學院，本院包括公共事務學系(所)、教育與諮商學系、教育研究所及國際事務研究所四個教學單位。本學院教學目標為：

一、強化本校人文社會教育的內涵

本校的教育旨在培養高品質的「人」，而非僅僅在為企業培育專業人才。大學教育的目標，不應只是在教育學生成為有能力的工作者、生產者，而是能夠深切的了解自身、自身與他人、自身與自然世界等相互之間的關聯，使學生能在現代社會中善知如何自處。大學應該是一個充滿理想，進而能夠改造現實社會，代表文明進步的指標。因此，大學是用來培育具備理想性格、開創能力、富有人文素養的整合人格者。

本校原為專科改制的單一學院，再逐步發展為大學，因此在學系發展上，長期以來均著重於實務與技術，以往成立之學院，包括管理、設計、應用語文、法律、資訊、傳播等，均較著重於技藝的養成與專業能力的培養。雖然以本校嚴謹的校風，理論與實務並重的教育理念，以及科技輔助教學的教育方法，已發展出具有特色的教育風格，也獲得社會良好的口碑。但是以一所一流大學的標準評估，我們深知過度強調專業化與技術化，勢將與大學強調培育永恆的人性價值與健全平衡的學術發展特質相違背。尤其在歷次教育部對本校中程校務發展計畫評鑑時，都指出本校的學院規劃雖有特色，惟仍應重視基礎學門的發展。而八十七學年度全國大學第一次通識教育評鑑，委員也認為以本校具備之優異條件，應可申請設立社會科學院，以強化社會科學的教學與研究。

本校教育目標既在培養高品質的「人」，因此自民國46年創校以來，即重視學生對專業知識與社會生活作出人文省思，從而發展出專業倫理觀念與健全平衡的人格特質。以此觀之，強調以「人」為中心的科學正是社會科學，社會科學院在本校自有其必要性與學術研究價值。目前社會科學院規模尚屬草創，其教學體系如下：



二、整合本校社會科學相關系所的教學研究

西方大學都各有其不同的背景及淵源，其大學發展及分院的狀況，均係以維持各校傳統特色，並配合社會發展和學術潮流而改變。其演變趨勢大致是綜合而後分化，分化之後再綜合，目前則有趨向綜合的現象。現今大學學院的劃分，爲了配合社會職業之需求，及學術研究的發展，而有統合與分化的趨向，這種現象雖屬自然，但非固定不變，常是合中有分，分中有合。因此學術統合與學術分化之要求可能會同時存在，爲配合此種要求，西方政府無不尊重各校傳統，並重視學術自由，使其在自由競爭，自然調節之下發展，而不會給予過份的干涉。

我國高等教育長期以來，都是在計畫教育的理念下，模仿歐美的大學體制，做有規劃的經營設計，在短短的數十年間，大學要建立傳統，發展自己的特色，還要趕上歐美的科技文明，並能配合我國特有的社會需要自屬不易。因此教育部對於大學學院的發展雖訂有制度規範，但這些形式上的約束，反而妨礙了各種不同學科領域發展之需求。

本校的學院分劃，是從統合走向分化，在民國86年以前本校是一所單一的管理學院，所有並系所均隸屬於一個學院，事實上以學術專業分工的角度視之，並不能適應發展的需要。本校改名大學後，乃將17個學系按學術領域及科際整合的標準，區分爲四個學院。從四個學院的規模來看，其間差異頗大，管理學院共計有十個學系，其他學院只有一至三個學系。爲了發展本校教育特色，乃加速發展出新的學院，88學年度後，學系已增加到25個，因此將管理學院中的大眾傳播學系，及資訊管理學系獨立出來，成立傳播學院與資訊學院。

此外，88學年度後本校新成立的公共事務學研究所、教育研究所，90學年度又成立國際事務研究所、教育與輔導諮商學系，以公事所及教研所、國事所、教心系的學術特性與發展重點，原即無法併入本校原有之學院架構。爲使性質相近之教學單位能夠統整，達成學術整合之目標，實有將學術領域相近，地理位置相同的教學單位統整，以達成學術整合之目標。因此社會科學院的成立，完全順應了國內外學院發展走向分化以及科際整合的潮流。

三、重視科際整合的教學規劃

本校成立社會科學院，不但可以發揚本校強調理論、實務並重的教育傳統，也可以與一般大學社會科學院的教學研究產生呼應。由於本校社會科學院位於桃園校區與桃園校區已有的應用統計學系與經濟學系正可合作加強社會科學的實証研究，更可充份發揮社會科學的科學性。因爲近年來社會科學隨著研究工具的逐步發展，已趨向量化研究，對於社會現象用數字加以表示，朝統計、計量、數理的方向發展，已成爲重要的趨勢。本校統計學系在87學年度改名應用統計學系，強調統計學的應用性，特別重視統計學對其他學門的應用，例如社會科學統計、市場調查、民意測驗等都是該系的重點發展方向，而本校長期強調實務教學與研究的傳統，使得社會科學院與桃園校區的管理學院、資訊學院、語文學院都有了許多合作研究、教學的空間，適可發揮本校社會科學院強調實証研究的特色。

四、院系間學術交流頻繁，行政運作順暢

有關社會科學之定義，學者專家的意見雖不盡一致，但大略相似，一般均同意社會科學是以「人」爲中心的科學。無論是研究個人行爲、群體行爲、或人類與自然環境的關係，其重心或中心都是在「人」身上。社會科學包含的學科範圍，各專家學者的意見也不盡相同，

但大致均是以政治學、經濟學、社會學、教育學、心理學、法律學、人類學等學門為核心。不過國內設有社會科學院的知名大學，一般都是以政治學系、社會學系、經濟學系為其主要的教學單位，再加上一些相關學系，藉以維持學校的教育傳統與特色。

本校社會科學院的教學單位包括公共事務學系(含碩士班)、教育研究所、心理與諮商學系、國際事務研究所。由於公共事務學研究所發展重點，包含政府效率提升及社區發展研究，已橫跨政治學與社會學兩個領域，因此以社科院現況觀之，就已具備了政治、心理、社會、教育四種社會科學的主要研究領域，配合管理學院設於桃園校區的經濟學系及應用統計學系的合作，更可發揮本校社會科學院的實証研究特性，使得本校社會科學院在研究社會、教育、國際關係、心理等議題時，研究與教學上均可達到科際整合的目標。

參、本院教學研究主題

近年來學界多主張大學一、二年級不分學系，所有學生均歸屬於學院，以加強其共同課程，三、四年級才分系來專修各科分化課程。因此，學生之主修依其性質分別歸屬於學院，由學院來規劃各科學程(Program)，以完成教學與輔導的功能。這種觀點反映出國內學者的意見，已經與國外大學發展的潮流匯合，有了相同的概念與趨向，也就是學院應負起通識教育課程的責任，而學系則負起學術分化的任務。

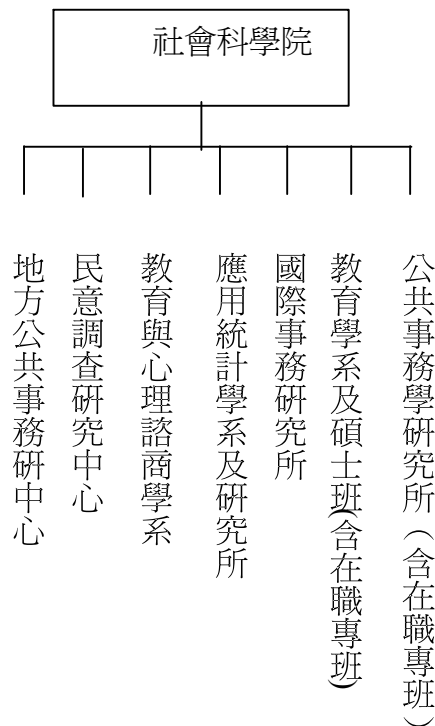
在社會互動日益頻仍，人際關係日益綿密之際，無論是就個人或社會發展的趨勢而言，均可預見經由社會科學訓練所獲得的共通知識的重要性。因此本院正向共同學程的方向努力，期使本院學生至少具備下列三點基本的學術修為：

- (一)擴展個人對週遭環境的視野：因為社會科學論述的範圍廣及人們社會生活的各個層面。經由社會科學院安排之共同學程，可以增進學生對台灣社會，甚至人類社會現象有更多元的興趣及了解。
- (二)培育講求科學的態度和嚴謹的科學精神：因為社會科學研究者對社會現象的掌握，不是僅止於常識性的理解，而是更擴及於科學的方法；亦即社會科學係採用系統性、可驗性、有效性及客觀性的知識，以體察社會的現象。培養此種態度與精神，自然有賴社會科學院以院定之共同學程來達成，以幫助學生透過專業的角度了解社會。
- (三)訓練學生對各種現象，善盡專業性的關懷：這種關懷包括關懷自己；且可進一步關懷他人，甚至從科學與人文相結合的角度來關懷整個社會的各種制度的形成及變化的狀況，例如政治制度、福利制度、教育制度等等。社會科學院計畫結合本院教師開設20個學分約六~八門院定必修課程，以養成學生基本的社會科學專業學養。

肆、未來發展重點：

本院主要的功能係在安排院定共同課程，統合院內師資，協助各教學單位規劃課程，並訂定全院共同發展目標。社會科學院成立初期將全力發展院訂共同學程，發揮本院教學特色。以本院四個教學單位，23位專任教師，14位兼任教師，確實需要溝通合作群策群力，方能發揮整體力量，提升教學及研究品質。

本院在師資與課程初步妥當之後，預計以三~五年的中程計畫提升研究能力，一方面依本院教師專長成立研究中心，包括地方公共事務研究中心、民意調查研究中心等。依本院中程計畫發展之組織體系如下圖：



伍、教學、研究空間

社會科學院位在本校桃園校區，目前已完成社會科學院教學大樓一棟，九十二年已正式啓用，樓高四層，總面積約四千平方公尺。目前公共事務學系、心理與諮商輔導學系已在此棟大樓上課，其中普通教室、圖書室、心理輔導室、會議室、教師研究室、辦公室一應俱全，目前尚有多間教室空置，作為未來發展之用。

社會科學院現有空間規劃

類 別	間 數	總積(平方公尺)
普通教室	10	1000
輔導教室	1	100
心理實驗室	1	100
圖書期刊室	1	500
研究室 (老師)	10	300
研究室 (研究生)	6	200
辦公室	6	800
會議室	1	500
公共空間		500
合計	40	4,000

陸、社會科學院的師資

本院目前共有專任師資23人、公事系7人、國事所4人、教育研究所7人、教心系5人。社科院各單位師資、著作、圖書、設備已詳列於各教學單位簡介，不再重複說明。以下謹就本院專、兼任師資人數與結構列表於后：