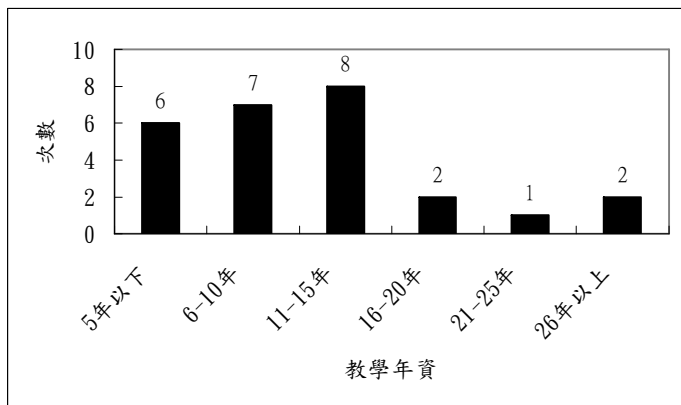
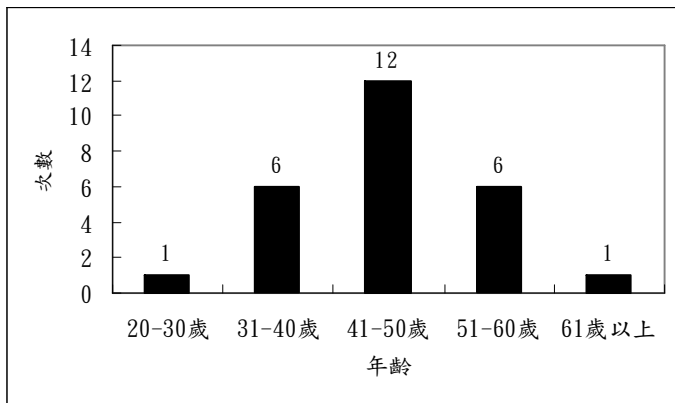
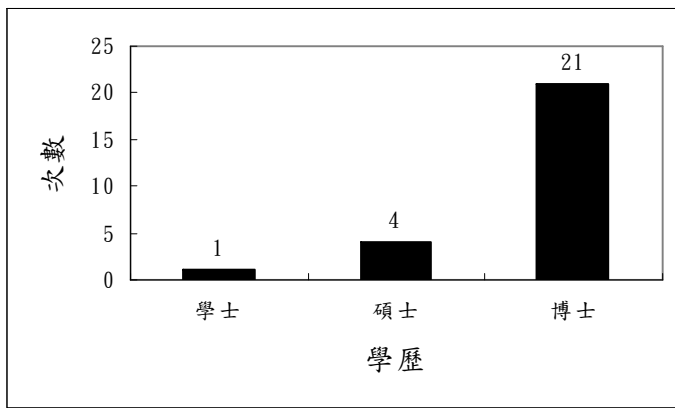


一、師資

<p>評鑑指標項目</p>	<p>(1)師資專業成長(教學、研究)輔助措施(含出國進修情形)與具體成效。 (2)專任教師薪資待遇結構。 (3)遴聘講座教授措施與推動情形。 (4)師資結構及教師專長與類組發展方向及特色之關聯性。 (5)師生比情形、師資改善計畫落實情況與未來成長計畫。 (6)教師、研究員之人數、學歷、年齡及教學年資分佈情形。 (7)教師自我發展計畫推動情形，是否有專責單位負責。 (8)教師專長與教學科目配合度。 (9)專任教師學術經驗與教學及研究配合度。 (10)專任教師任課時數適當性。 (11)兼任教師教學經驗及時數適切度。 (12)實習及實驗課程由專業技術人員協助情況。 (13)教師具有專業證照、臨床實習經驗...與教學相關之非學校實務經驗與教學配合情形。 (14)對九十學年度醫學院評鑑及九十一學年度管理學門評鑑結果之追辦情形。</p>
	<p>2.其他有助於說明教學之相關指標</p>
<p>學校說明</p>	<p>(1) 為了鼓勵教師在教學、研究專業上有所成長，除每年於系內舉辦教學研討會之外，並鼓勵老師將課程 e 化，製作多媒體教材，現已完成微積分、統計學 3 學分及生物統計分法課程，並規劃製作微積分 2 學分、生物資訊學、應用機率論、統計資料庫及繪圖、資料探勘等課程之 e 化教材；此外，為了鼓勵老師研究，除了降低授課鐘點，讓教師可專心研究外，並於系務、研討會公開表揚優秀之教師或以 e-mail 方式告知全體老師共享研究成果之喜悅。</p> <p>(2) 由於課程之學程化、資訊化，近年來也積極延攬具有實務電腦操作、市場調查、民意調查及生物統計專長背景之人才至本系任教，使得本系工業統計資訊學程、市場統計資訊學程、生物統計資訊學程及精算學程之師資皆能滿足課程之需求，而由於系教評會之確實運作及討論，使得本系師資之延攬更趨嚴密，而能初步達到各項課程開設之專業需求。</p> <p>(3) 校內各、系、所院之發展，師資之需求每年變動不同，而本系由於第二部減班暨研究所成立，直至本學年度為止，系內學生人數合算為 501 人，專任及兼任老師合計為 27 人，師生比情形良好。雖然近 3 年來陸續聘任 5 位教師，但為了降低教師鐘點，提高教師研究時間，將逐年計劃聘任 2 位教師，使教師授課鐘點能降至 11 小時左右。</p> <p>(4) 根據 26 位專任師資之結構，其學歷、年齡及教學年資分佈情形如下：</p>



- (5) 本系 26 位專任教師裏，尚有 4 位講師，除要求教師參與大四專題研究指導教師外，也鼓勵教師繼續深造及參與研究合作計劃，也要求新進老師必須提出國科會研究計劃，藉以提高通過率，並於每年系評會中提出討論教師之表現，以為續聘與否之參考。
- (6) 本系課程教授之安排，乃由教授提出意願排序，最後由系課程委員會根據教師之專業及意願討論後決定，故教師們皆能愉快地任教其所教授之科目。
- (7) 由於系內配合時節及學生活動，不定期會舉辦各種教師及師生聯誼活動，藉以增進教師及師生間之情感，故教師配合度高，同仁相處融洽、互相關心。對於相關系務、系課程、系評委員會皆由不記名投票選舉產生，且能正常運作，而為了提昇研究品質及其多元化，每年輪流由 3 位教師負責籌劃系（所）內各項

演講及研討會內容，自實施以來，成效卓越。

- (8) 本系課程教授之安排乃是以專業背景為最大考量，故每位教授皆能教學認真，竭盡所學於學生，然平均授課時數仍屬偏高，往後幾年將竭力聘請新的優秀師資，參與本系之師資陣容。
- (9) 本系現有 4 位兼任教師，其中 3 位為產官具市場調查及行銷專長之學者，皆教授市場調查行銷管理及行銷研究課程，自延聘任教以來由於專業背景及任課之認真，獲得學生廣大之迴響，而兼任時數以不超過教育部規定之兼任時數規定為原則。
- (10) 本系為了提高學生學習成效、習題演練及實務操作之純熟度，在特定專業課程上（例如：統計學、微積分、線性代數、統計套裝軟體，應用機率論...等等）皆聘有統計專業背景之學、碩士為助教，藉以協助學生專業之吸收。

填表人員：

填表日期：

二、教學

評鑑指標項目	<p>(1)類組各院系所概況及發展情形(含發展方向、特色、課程規劃以及教師專長配合相關程度)。</p> <p>(2)課程設計與其他學校相關類組系所相比，所具備之特色與前瞻性。</p> <p>(3)課程委員會組成情況及其作業流程適當性與學生參與管道暢通性。</p> <p>(4)實施學程、輔修情形及學生學習情況。</p> <p>(5)學校或類組進行教學評鑑相關措施與規定。</p> <p>(6)教學評鑑結果與運用情況，對提昇教學品質之成效。</p> <p>(7)促進教學品質之措施及成效（例如：印發各科內容簡介、學生學習成績之評定方法、各選修科目開課最少學生數、各必修科目修習學生最高限額、教學方法及教具數位化程度、教材教具自行開發、網路教學等）。</p> <p>(8)教學品質相關鼓勵措施及其產生激勵成效。</p> <p>(9)學生學習輔導機制之設置情況。</p> <p>(10)教學成果(係指學生升退學、大學部學生參與研究專題、研究生論文水準、參加全國或國際競賽表現等)。</p> <p>(11)支援共同與通識教育或外系課程之情況。</p> <p>(12)課程有無明確的教學大綱(含目標、進度、教法、教課書及參考書、成績考核方式及 office hour 等)並上網公告。</p> <p>(13)必選修課程學分的安排與各年級課程相關科目的整合情況。</p> <p>(14)實驗、實作或校內外實習(含臨床實習)規劃情況及執行成效。</p> <p>(15)學生學習成績之評定方法。</p> <p>(16)教學研究儀器設備、研究空間、圖書資源使用情形在類組內互相支援情況。</p> <p>(17)教學研究儀器設備、研究空間提供、規劃、維護情形及與校內其他類組相互支援情況。</p> <p>(18)協助教師強化教學能力之措施情形。</p> <p>(19)學校鼓勵協同教學相關措施及績效。</p> <p>(20)畢業生就業情形與符合類組（系所）專業之程度。</p> <p>(21)雇主滿意度或畢業生在社會上評價。</p> <p>(22)對九十學年度醫學院評鑑及九十一學年度管理學門評鑑結果之追辦情形。</p>
	<p>2.其他有助於說明教學之相關指標</p>
學校說明	<p>(1) 配合學校政策，本校嚴格要求專、兼任老師在學期前必將中、英文授課大綱、教學進度、參考書籍及評分方式上網公告，俾使學生在選課前瞭解課程內容，自嚴格實施以來，全系完成率都到達 100% 之要求。另外，老師之留校時間一律張貼於教師研究室前，以利學生之查詢。</p> <p>(2) 本系教學未來發展方向，除鞏固學生理論根基外，更重要的是訓練學生如何應用電腦及相關軟體，將統計分析方法正確的應用在實務上，俾使學生在未來職位上，能充分使用資訊於各項決策當中，故課程規劃時，除參考各校相關課程設計外，也調查學生畢業後，系友在業界之需求，故能掌握社會脈動之所需。</p> <p>(3) 由於著重理論與實務之雙層並進，另外也特別注意企業及進修上在資料分析使用軟體上的不同，故本系在課程設計上特別要求學生在畢業之前至少會使用 Excel、SAS、SPSS、S-PLUS 來分析資料，這在國內所屬相關學校科系上當屬先驅。另外，課程設計的 4 個學程化及畢業之前的專題論文寫作，不僅可以讓學生瞭解所學內容大致之應用方向，也達到學以致用、理論與實務並重的發展</p>

目標。

- (4) 本系課程委員會乃是採全系教師不具名投票產生而成，其職責除了定期召開會議檢討改進系課程架構外，也負責系內每位教師課程之安排，另外，學生也被要求在排課之前，提出對課程安排之需求，故學年所排課之內容皆能符合師生之要求，停開課程之比例可謂不多見。
- (5) 如前所述，本系課程已分為工業統計資訊學程、生物統計資訊學程、市場資訊學程及精算學程，各學程皆有最低學分之要求，學生在選課前，除了導師輔導之外，也輔以任課教師網路上之課程大綱來瞭解課程內容，並參考個人性向及未來就業方向來選課，其目的無非是讓學生知其所學，而能正確用在資料的分析上。另外，各學程內容也輔以相關產業所需之分析軟體，俾使學生能趕上社會之潮流。
- (6) 本系配合學校政策，於每學期末皆能輔導學生上網填寫教學反應評量，評鑑結果也必反應給專、兼任教師，使教師皆能瞭解，並適時調整其上課方式、教材及內容。另外，成績較差者，除於系務會議要求改進外，也減少其授課鐘點，藉以提昇教師備課之時間，期能與學生達到教學相長之效。
- (7) 本系開課之前的充分準備，使得教師授課鐘點不致浮爛，各班選修人數踴躍，皆能達到有效之運用，而學生學習成績之評定方法，除了要求教師嚴格要求學生到課學習外，並能輔以不定時、定時考試，再加以期中、期末考試，俾使學生皆能忠於自己之學習成果，而課程之數位化、教材編製之多元化，已漸漸取代完全黑板書寫的教學模式，故連微積分也能上網學習，線性代數也需使用電腦來學習解題了。
- (8) 為了提昇本系之教學品質，本系極力要求學生爭取本校卓越計畫，並要求教師向教育部申請基礎科學教育改進計畫，陸續已完成微積分、統計學3學分之網路課程，生物統計方法課程教材數位化，未來二年將陸續完成微積分2學分網路課程及生物資訊學、應用機率論、統計資料庫及資料探勘課程教材數位化；除此之外，教學評鑑優良導師也必於系務會議表揚、分享心得。
- (9) 本系配合學校政策之推行，每班皆有一名導師，系主任為主任導師，除每週的導師課外，導師並以班會及輔導紀錄表，紀錄班內學生情況及各項反應內容，系、校皆能分層負責，予以解答；由於教師嚴格要求學生的到課情況，皆能適時幫助學生有關感情、課業、經濟上之問題，而針對學習困難的學生，教師及助教也有輔導教學，加課之機制。另外，研究生的加入，也使大學部學生多了一諮詢學習的管道。
- (10) 本系秉持嚴管勤教的教學精神，近三年學分不及格人數分別為30、28、29，而大學部歷年考上研究所的人數分別為11、12、16，而有鑑於畢業後就業市場愈來愈競爭，大學畢業生除擔任中等學校數學老師之外，就業市場已漸漸從早期在金融業，慢慢挪至電腦資訊業，本系除鼓勵學生參與各項證照考試外，並補助部份報名費給通過之學生，自去年實施以來，已有部份學生領取補助；而相對於大學部的學生，研究生必須於畢業之前參與一次國內或國外學術研討會之發表，藉以提昇學生之研究內涵及論文水準，實施一年，研究生之實質論文內容、表現方式已有向上提昇之趨勢。
- (11) 本系因校內課程以專業授課為主之教學準則，故需支援外系微積分及統計學之課程，而課程內容之教授也必充份與外系溝通其專業之所需。同時，本系也支援部份科系管理數學、機率與統計及研究生統計方法與資料分析課程。
- (12) 本系必選修畢業學分數共136學分，學生除系裏必、選修要求外，尚有部份學分空間去修習外系學分，此乃因統計是應用課程，其能應用在各個產業、行

業之資料分析上，故學生可修習所需發展方向之專業課程。另外，課程之深淺及科目之整合則以年級及學程化來串聯。

- (13) 本系畢業生必須完成分組論文製作且須於口試通過後才能畢業，雖然加重教師們之工作負擔，但因在畢業之前皆能有機會應用大學所學，而每星期五下午之課程，更是讓各分組學生皆能與指導老師討論論文研究內容，著實訓練學生統籌規劃與獨立思考的能力。而與教授討論過程中所獲得的方法及技巧，更奠定了學生往研究所邁進的基石。
- (14) 本系共有 25 間教師研究室，一間系圖書館，一間系電腦專業教室及一間教師電腦研究室，每間教師研究室除基本配備外，尚有桌上型電腦，而因校內教室已完成 e 化，故如有教師另需筆記型電腦，本系另有 4 台筆記型電腦提供老師不時之需；而系圖則提供學生一個方便的閱讀環境及借書場所。另外，相關統計應用軟體之使用也能就近使用系電腦專業教室；遇有問題，研究生則因工讀而能解答大學部同學之問題；除了上述之外，校內也提供了豐富的圖書及電腦教室資源，藉以滿足學生的各方需求。
- (15) 本系畢業生之就業分別以教育、金融業、電腦與資訊佔最大之比率，就業率也能達 90% 以上，故畢業學生大致可符合市場之需求，惟統計產業並不明顯，實乃統計是因有資料而生，故任何產業只要是需要資料分析，皆有統計專業人才的需求，而因經濟繁榮之變化，民意調查、市場調查、分析、資料採礦及生物統計之專業人才的需求將更為迫切。

填表人員：

填表日期：

三、研究

<p>評鑑指標項目</p>	<p>(1)近三年爭取研究計畫的情況及對教師爭取研究計畫之具體鼓勵辦法與執行成效。 (2)獲中央研究院院士、教育部學術獎、行政院體委會運動科學獎、吳大猷獎、國家文藝獎、國家講座、國科會傑出獎或特約研究人員等獎勵情形。 (3)研究成果應用於社會與企業界情況。 (4)研究成果對學術研究的創新及貢獻程度。 (5)學校鼓勵教師積極從事研究之相關措施及其成效。 (6)具審查機制之各項展演、創作、競賽等舉辦情形(包含主動邀請、受邀請)。 (7)與業界交流情形及鼓勵措施與辦法。 (8)學校鼓勵共同研究相關措施及績效。 (9)專任教師從事技術移轉總金額及執行情形。 (10)對九十學年度醫學院評鑑及九十一學年度管理學門評鑑結果之追辦情形。</p> <p>2.其他有助於說明研究特色之相關指標</p>
<p>學校說明</p>	<p>(1) 本系近三年來為提高教師研發能量，除鼓勵每位老師提出國科會研究計畫外，並參與政府相關計畫之執行，計有民國 92 年 7 月至 12 月由陳克琛及陳立信老師共同所主持的桃園縣政府委託計畫(計畫名稱：九十二年度失業者及身心障礙者職業訪查計畫)、民國 92 年 10 月至 12 月由張慶暉主任、陳德進及陳燕禎老師共同所主持的桃園縣政府委託計畫(計畫名稱：九十二年度私立義務及非義務機關(構)定額進用身心障礙者獎勵金暨身心障礙者自力更生之房租及設備訪查計畫)及林真真老師所參與經濟部的跨校計畫(計畫名稱：血管新生相關疾病診斷與治療新技術之研發)。另外，並由張慶暉主任所主持執行為期三年的教育部「92-95 基礎科學教育改進計畫」(計畫名稱：數學於生物科技資訊之應用)，部份計畫除大部份系內教師皆參與外，並有研究生參與計畫之執行。此外，由於基礎科學教育改進計畫的執行，也引進密集演講授課，使學生更能打開統計專業視野。</p> <p>由於國科會審查的標準流程，也積極鼓勵教師研究文章投稿於著名 SCI 及 SSCI 期刊當中。除此之外，也鼓勵老師走向國外，參與國際學術研討會，俾使未來研究成果能有所突破。</p> <p>(2) 系內為了開拓師生視野，除定期舉辦學術研討會之外，近幾年來也邀請業界人才至本系授課及演講，如邀請全國意向顧問股份有限公司總監楊雅惠、東森公關民調中心經理劉元欽及台北市政府主計處科員呂理添至系上兼課。另外，並邀請 AC 尼爾森公司統計分析師李純慧、旺宏電子資料價值發展部經理徐紹鐘、瀚宇彩晶技術部副理王中鈺、悠立半導體品保部經理利俊垣、行政院主計處第四局局長鹿篤瑾、大學入學考試中心研究員區雅倫、台灣人壽保險公司精算部協理鄭祥琨等等至系上與師生交流。另外，並與 AC 尼爾森公司建教合作，讓學生參與市場調查之工作。此外，也每年持續推派學生參與 AC 尼爾森公司暑假學生的培訓計畫，種種措施旨在增加對產業界接觸，不讓學術關在象牙塔當中。</p>

填表人員：

填表日期：

附件-教師提供服務

1. 管理學院教師對企業界及政府服務

姓名	職務名稱	服務單位	服務工作事項	服務時間
張慶暉	試務幹事	大學入學考試中心	93 學年度大學學科能力測驗—台北四考區	92 學年度
張慶暉	閱卷委員	大學入學考試中心	大學指定考試數學(乙)科閱卷	93 年 7 月
張慶暉	閱卷委員	大學入學考試中心	大學指定考試數學(甲)科閱卷	91 年 7 月
張慶暉	獎學金委員會委員	中國統計學社	中國統計學社第卅屆統計獎學金委員會委員	90 學年度
張慶暉	統計學術統計獎學金委員會委員	中國統計學社	中國統計學社第卅一屆統計學術統計獎學金委員會委員	92 學年度
林秋華	總幹事	大學入學考試中心	學科能力測驗台北第四考區總幹事	90、91、92 學年度
林秋華	總幹事	大學入學考試中心	指定考科考試台北第四考區總幹事	90、91、92 學年度
林秋華	私校整體計畫獎補助審查委員	教育部	私校整體計畫獎補助審查委員	90、91、92 學年度
陳克琛	主持人	桃園縣政府勞動及人力資源局	失業者及身心障礙者職業訓練訪查	93 年 7 月 1 日至 93 年 12 月 31 日
王智立	副總幹事	大學入學考試中心	93 學年度大學入學指定科目考試—台北四考區	92 學年度
王智立	副總幹事監領送卷委員	大學入學考試中心	93 學年度大學學科能力測驗—台北四考區	92 學年度
王智立	試務幹事	大學入學考試中心	92 學年度大學入學指定科目考試—台北四考區	91 學年度
王智立	試務幹事	大學入學考試中心	92 學年度大學學科能力測驗—台北四考區	91 學年度
王智立	試務幹事	大學入學考試中心	91 學年度大學入學指定科目考試—台北四考區	90 學年度
王智立	試務幹事	大學入學考試中心	91 學年度大學學科能力測驗—台北四考區	90 學年度
林真真	計畫協同主持人	考選部	試題品質的統計分析	93 年 4 月 1 日至 93 年 7 月 31 日
蔡桂宏	董事及顧問	文魁資訊	企業統計及企業管理諮詢服務	90 年 8 月 1 日至 93 年 7 月 31 日
蔡桂宏	閱卷委員	大學入學考試中心	大學指定考試數學科閱卷	93 年 7 月

蔡桂宏	閱卷委員	大學入學考試中心	大學指定考試數學科閱卷	92年7月
蔡桂宏	閱卷委員	大學入學考試中心	大學指定考試數學科閱卷	91年7月
李世昌	審查委員	衛生署	查核臨床試驗、審查報告	90、91、92學年度
李世昌	評選委員	環保署	評審採購計畫案	90、91、92學年度
李世昌	審查專家	榮民醫院	審查聯合人體試驗計畫書	90、91、92學年度
李世昌	講座	中華無菌製藥協會	授課、諮詢工作	90、91、92學年度
陳立信	評鑑委員	中華民國全國工業總會	職業訓練績效評鑑	93年4月至93年5月
廖承茂	顧問	太引資訊系統	統計諮詢、工業統計研討	92年迄今

2. 學術服務

姓名	職務名稱	服務單位	服務工作事項	服務時間
張慶暉	教評委員	管理學院		90、91、92 學年度
張慶暉	院務委員	管理學院		90、91、92 學年度
張慶暉	院課程委員	管理學院		90、91、92 學年度
張慶暉	碩士畢業論文口試委員	管理科學研究所	銘傳大學管理科學研究所陳奇平研究生碩士畢業論文口試委員	92 年 7 月
張慶暉	碩士畢業論文口試委員	管理科學研究所	銘傳大學管理科學研究所鍾碧姮研究生碩士畢業論文口試委員	92 年 7 月
張慶暉	碩士畢業論文口試委員	管理科學研究所	銘傳大學管理科學研究所周裕原研究生碩士畢業論文口試委員	92 年 7 月
張慶暉	碩士學位考試委員	管理科學研究所	銘傳大學管理科學研究所碩士學位考試之考試委員	91 學年度
張慶暉	碩士論文考試委員	淡江大學國際貿易學系	淡江大學國際貿易學系碩士論文考試委員	90、92 學年度
張慶暉	碩士班複試口試委員	教務處	銘傳大學研究所碩士班複試口試委員	91 學年度
張慶暉	口試委員	應用統計資訊學系	大學推薦甄試指定項目考試	90、91、92 學年度
林秋華	教評委員	應用統計資訊學系		90、91、92 學年度
林秋華	教評委員	管理學院		90、91、92 學年度
王智立	主持人/討論人	應用統計資訊學系	統計資訊導向研討會	93 年 4 月 30 日
王智立	學位考試委員	風險管理與統計資訊研究所、傳播管理研究所	碩士學位論文口試共計 8 篇 (風統所:邱雅玲、彭睦清, 傳管所: 施翠娟、陳瑾蓉、江雅琳、李思慧、徐若彧、季家屏)	93 年 5 月 1 日至 93 年 6 月 30 日
王智立	口試委員	風險管理與統計資訊研究所	碩士論文計畫書口試共計 2 篇(邱雅玲、彭睦清)	92 年 11 月 1 日至 92 年 11 月 30 日
王智立	學位考試委員	應用統計資訊學系	大學部畢業專題論文口試共計 2 篇(2 組)	92 年 5 月 1 日至 93 年 6 月 30 日
王智立	碩士論文指導教授	風險管理與統計資訊研	碩士論文指導教授共計 5 篇 (統資所:邱雅玲, 傳管所: 施	92 年 6 月 30 日至 93 年 7 月 31 日

		研究所、傳播管理研究所	翠娟、陳瑾蓉、江雅琳、李思慧)	
林真真	子計畫協同主持人	台灣大學血管新生中心	統計分析與教育訓練課程	92年12月1日至93年7月31日
陳立信	評審	輔仁大學	審稿	93年2月至93年3月
陳立信	口試委員	中央大學統研所	碩士論文口試	91年6月至93年6月
陳立信	口試委員	輔仁大學統計資訊所	碩士論文口試	91年6月至93年6月
陳立信	口試委員	銘傳大學	碩士論文口試	93年5月
陳立信	系教評委員	應用統計資訊學系	老師教務評鑑與遴選	92學年度
陳立信	系學術研討會委員	應用統計資訊學系	籌辦演講與研討會	90學年度
莊淵全	共同主持人	國科會	NSC91-3112-13-400-006 討論、撰寫程式	91年4月至92年5月
廖承茂	系學術研討會委員	應用統計資訊學系	籌備、協助辦理系學術研討會	90學年度
黃麗妃	系學術研討會委員	應用統計資訊學系	籌備、協助辦理系學術研討會	92學年度
黃麗妃	系圖書委員	應用統計資訊學系		91學年度
周子敬	人事主任	中國技術學院	統籌全校人事相關業務	90學年度
鄭榕鈺	考試委員	台北大學	碩士班學生謝瓊如口試	93年7月26日
鄭榕鈺	考試委員	台北大學	碩士班學生鍾依蓉口試	93年7月26日

3. 管理學院外的校內服務

姓名	職務名稱	服務單位	服務工作事項	服務時間
張慶暉	校課程委員	銘傳大學		90、91、92 學年度
張慶暉	命題委員	銘傳大學	研究所碩士班招生考試「統計學」命題委員	91、92 學年度
張慶暉	命題委員	銘傳大學	轉學生招生考試「統計學」命題委	91、92 學年度
張慶暉	校慶運動大會委員	銘傳大學	銘傳大學創校四十六週年校慶運動大會委員	91 學年度
張慶暉	社團指導老師	銘傳大學	銘傳大學學生社團應用統計資訊學系學會社團指導老師	90、91、92 學年度
林秋華	教務長	教務處		90、91、92 學年度
林秋華	執行長	學審會		90、91、92 學年度
林秋華	執行編輯	銘傳學刊		90、91、92 學年度
林秋華	委員	法規委員會		90、91、92 學年度
林秋華	委員	經費稽核委員會		90、91、92 學年度
林秋華	委員	體育室教評會		90、91、92 學年度
林秋華	委員	聯合輔導委員會		90、91、92 學年度
林秋華	委員	學生申訴委員會		90、91、92 學年度
林秋華	委員	教師申訴委員會		90、91、92 學年度
林秋華	委員	職工人事評議委員會		90、91、92 學年度
陳克琛	副處長	桃園行政處		90 年 9 月 1 日迄今
陳克琛	校課程委員	銘傳大學		90、92 學年度
陳克琛	膳食督導委員	銘傳大學		90 年 9 月 1 日至 91 年 7 月 31 日
王智立	代理副教務長兼桃園教務組組長	教務處	全校教務相關工作服務	92 年 10 月 1 日迄今
王智立	研究生教務組組長	教務處	全校研究生教務相關工作服務	89 年 8 月 1 日至 92 年 9 月 30 日

王智立	招生委員會委員	銘傳大學	博士班、碩士班、碩士在職專班、轉學考、四技二專、學士後教育在職班、體育運動績優等招生委員會	90年8月1日迄今
王智立	委員	銘傳大學	校教務會議、校課程委員會	90年8月1日迄今
王智立	招生委員會委員	銘傳大學	博士班、碩士班、碩士在職專班、轉學考、四技二專、學士後教育在職班、體育運動績優等招生委員會	90年8月1日迄今
林真真	指導老師	卓越計畫	指導學生執行校內卓越計畫	90學年度
蔡桂宏	命題委員	銘傳大學	應用統計資訊碩士班線性代數	92學年度
蔡桂宏	命題委員	銘傳大學	管理科學研究所碩士班統計學	90學年度
李世昌	副教務長	教務處	桃園校區教務行政	90、91學年度
李世昌	院長	國際學院	行政	92學年度
陳立信	校課程委員	銘傳大學	校課程審查	91學年度
陳立信	校務會議代表	銘傳大學	校務推動與審查	92學年度

