

## 一、師資

<p><b>評鑑指標項目</b></p>	<p>(1)師資專業成長(教學、研究)輔助措施(含出國進修情形)與具體成效。</p> <p>(2)專任教師薪資待遇結構。</p> <p>(3)遴聘講座教授措施與推動情形。</p> <p>(4)師資結構及教師專長與類組發展方向及特色之關聯性。</p> <p>(5)師生比情形、師資改善計畫落實情況與未來成長計畫。</p> <p>(6)教師、研究員之人數、學歷、年齡及教學年資分佈情形。</p> <p>(7)教師自我發展計畫推動情形，是否有專責單位負責。</p> <p>(8)教師專長與教學科目配合度。</p> <p>(9)專任教師學術經驗與教學及研究配合度。</p> <p>(10)專任教師任課時數適當性。</p> <p>(11)兼任教師教學經驗及時數適切度。</p> <p>(12)實習及實驗課程由專業技術人員協助情況。</p> <p>(13)教師具有專業證照、臨床實習經驗...與教學相關之非學校實務經驗與教學配合情形。</p> <p>(14)對九十學年度醫學院評鑑及九十一學年度管理學門評鑑結果之追辦情形。</p> <p>2.其他有助於說明教學之相關指標</p>
<p><b>學校說明</b></p>	<p>(1) 師資專業成長(教學、研究)輔助措施(含出國進修情形)與具體成效。</p> <p>本校為鼓勵教師教學及研究特訂定各項獎勵措施及舉辦各項研習會以提昇教師教學及研究能力相關措施及具體成效如下：</p> <p>一、各項獎勵措施</p> <ul style="list-style-type: none"> <li>● 銘傳大學特優教師獎勵辦法：</li> </ul> <p>本校為鼓勵專任教師教學卓越貢獻，提昇教學品質，訂定銘傳大學教學特優教師獎勵辦法。本辦法所稱特殊教學事蹟係指就下列事項之具體綜合評量，候選人之表現，著有貢獻足為教師優良表率者：(一) 教學敬業精神。(二) 教案、教具製作。(三) 教學方法。(四) 教學成果。(五) 教學評量。(六) 教學改善研究。(七) 推廣教育或建教合作。(八) 其他與教育有關之重大貢獻。(九) 直屬單位綜評(教學整體表現)。</p> <ul style="list-style-type: none"> <li>● 銘傳大學專任教師學術研究成果獎勵申請辦法</li> </ul> <p>1.本校設有銘傳大學專任教師學術研究成果獎勵申請辦法，提供本校聘請之專任教授、副教授、助理教授、講師(含留職留薪者)，均得以在科學引用索引(SCI)，或社會科學引用索引(SSCI)所認可的學術性期刊，或國科會所獎勵之國內學術性期刊上，且以本校專任教師身份發表之論著申請研究成果獎勵。</p> <p>2.專任講師以上教師獲獎狀況</p> <ul style="list-style-type: none"> <li>◆ 九十學年度：陳啟斌老師榮獲銘傳大學專任教師學術研究成果獎勵，共計四篇。</li> <li>◆ 九十一學年度：李汶娟老師榮獲銘傳大學專任教師學術研究成果獎勵，</li> </ul>

共計四篇。

- ◆ 九十二學年度：李汶娟老師及洪廣朋老師榮獲銘傳大學專任教師學術研究成果獎勵，共計三篇。

- 銘傳大學補助專任教師出席國際性學術會議處理要點

本校為鼓勵專任教師出席國際性學術會議，藉以提升學術水準與促進國際學術交流，訂定「銘傳大學補助專任教師出席國際性學術會議處理要點」。本校專任教師，以本校教師名義出席國際性學術會議並發表論文，未獲得會議主辦單位、教育部、國科會或其他單位補助者，得於出席會議前依本要點向學校申請補助。

- 銘傳大學教師進修研究獎勵辦法

本校為鼓勵教師進修、研究，提昇學術水準，充實師資陣容，訂定銘傳大學教師進修研究獎勵辦法。

- 銘傳大學優良導師甄選

本校為促進導師認真執行導師職責，落實導師工作，特訂定優良導師甄選辦法遴選優良導師，本系導師秉持以「身教」輔導學生之精神，極力配合學校及系上推動各項活動，輔導學生生活及課業等問題。共計有何楚台老師及李汶娟老師榮獲九十學年度優良導師、蕭文姪老師榮獲九十一學年度系際優良導師及俞洪亮老師及李緒東老師榮獲九十二學年度優良導師及系際優良導師殊榮。

## 二、各項研討會

本校為強化教師教學及研究能力於每學期期初舉辦各項研討會，如教師研習會及導師研習會。此外，本系更於每月舉行例行性教學及學術研討會，促進本系老師教學及研究心得的交流與學習。

1. 教學研討會：本校於每學期開學前舉辦全校教師教學研討會，促進教師教學經驗交流，以強化教師教學能力。
2. 導師研習會：本校於每學期開學前舉辦全校導師研討會，促進導師教學及學生輔導經驗交流，以強化導師輔導能力。
3. 例行性學術研討會：為促進本系老師教學及研究心得的交流與學習，共同探討管理教育的未來發展趨勢，特規劃本系例行學術研討會。為達到持續鼓勵老師們貢獻研究及教學心得，融洽相互討論的風氣，每月舉辦一場例行學術研討會，每年共計六次，成效良好。

## (2)專任教師薪資待遇結構。

本系專任教師薪資待遇結構如下表所示：

類別		教授	副教授	助理教授	講師	
級數		475	350	330	245	
薪資	本俸	36795	29585	28645	23945	
	學術研究費	52270	43360	37825	29655	
備註		具博士學位者每月另加發五千元研究費				

(3) 遴聘講座教授措施與推動情形。

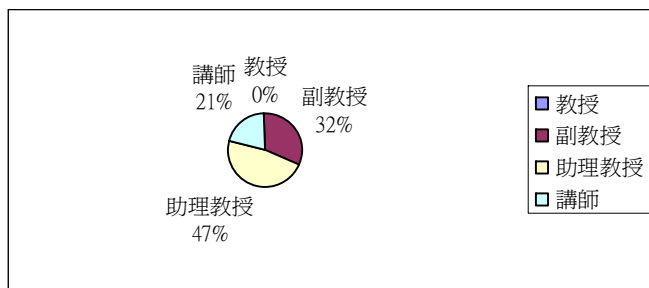
本校為因應高等教育國際化及本校發展之需求特訂定銘傳大學國際交流特約講座設置辦法，遴選對本校學術研究發展或交流有重要助益者為特約講座。

(4) 師資結構及教師專長與類組發展方向及特色之關聯性。

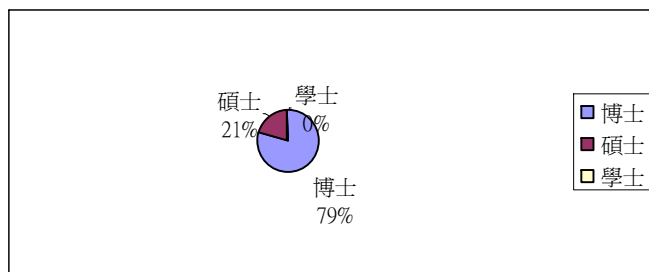
一、現有師資結構：

1. 專任教師職等比例：

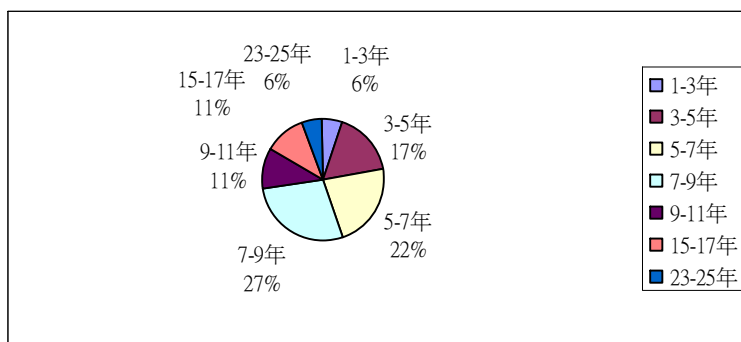
本系專任教師共計十九人。其職等比例分布如下：



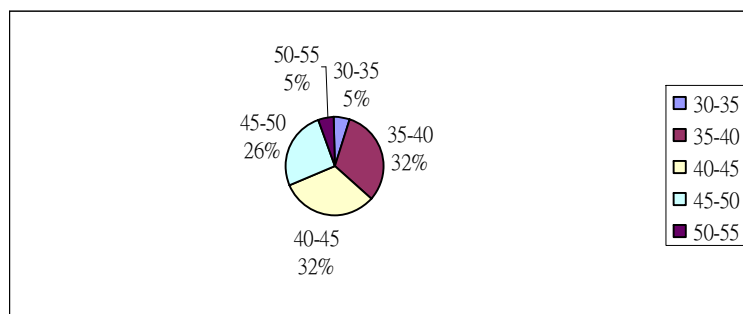
2. 專任教師中博士學位所佔比例：



3. 專任教師教學年資分佈情形：

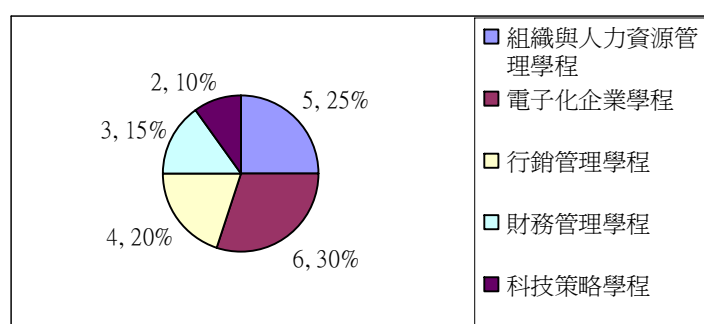


4. 專任教師年齡分佈情形：



## 二、教師專長與類組發展方向及特色之關聯性

鑒於資訊科技的迅速發展，政府對高科技產業的培植，本系擬定三大發展方向，分別為 1.人力資源與知識管理：著重於高科技人力資源管理與組織知識管理的研究與教學；2.行銷與服務管理：著重於高科技產品行銷與服務業管理的研究與教學；3.電子化企業管理：著重於企業電子化、電子商務與運籌管理等研究與教學。配合上述三大方向，在專業課程設計上分為五大學程：1.組織與人力資源管理學程 2.電子化企業學程 3.行銷管理學程 4.財務管理學程 5.科技策略學程。本系致力於均衡各學程領域師資。本系各學程師資分佈比例如下：



(5) 師生比情形、師資改善計畫落實情況與未來成長計畫。

### 一、生師比情形

本系現有學生人數 1,284 人，專、兼任教師合計數為 23.75 人。生師比為 54.06。

### 二、師資改善計畫落實情況與未來成長計畫

本系努力增聘相關師資，以改善現有師資結構，以降低生師比。本系未來師資的規劃目標如下：

1. 增聘各學程相關師資，預計於九十三年度第二學期增聘三位教師，九十四學年度增聘二位教師。
2. 均衡國內、外背景師資。
3. 均衡各學程領域師資。

(6) 專任教師學術經驗、專長與教學及研究配合度。

本系專任教師的學經歷、專長背景、過去五年的研究或過去五年的經驗與授課的相關性：

姓名	學經歷	專長及研究領域	授課課程名稱
陳振祥	台灣大學商學博士	策略管理、企業政策	企業政策、企業概論、產業競爭分析、管理理論與實務、中小企業管理、策略管理
莊懿妃	成功大學交通管理博士	物流管理、運籌管理、計量管理、管理經濟學	運籌管理、管理數學、管理經濟學、計量管理、物流管理、研究方法
翁振益	清華大學工業工程博士	管理科學、生產與作業管理、品質管理、作業研究	管理數學、市場調查、行銷研究、多變量分析、決策科學

洪廣朋	台灣大學商學博士	企業政策、行銷管理、賽局理論、科技管理	企業政策、科技管理、行銷管理、服務業行銷、研究發展與管理
蕭文姪	美國華盛頓州立大學經濟博士	財務管理、期貨與風險管理、國際財管	財務管理、公司理財、計量經濟學、金融市場、期貨與風險管理
林頂立	美國南加州大學工程級系統博士	電子商務、電子化企業、企業資源規劃	管理資訊系統、電子商誤導論、企業資源規劃、
黃新福	政治大學公共行政博士	組織理論與管理、人力資源管理、組織變革	人力資源管理、組織行為、組織變革、組織理論
萬同軒	淡江大學管理科學博士	人力資源管理、組織理論與管理、人力資源管理策略	人力資源管理、管理理論、人力資源管理策略、組織理論、中國式管理
葉淑瑜	台灣大學商學博士	行銷管理、策略管理	行銷管理、消費者行為、競爭策略、行銷管理、策略行銷
李汶娟	成功大學企業管理博士	專案管理、管理資訊系統、生產與作業管理	生產與作業管理、專案管理、統計套裝軟體、研究方法
蔡義清	交通大學運輸研究所博士	電子商務、管理資訊系統、管理決策與分析、資料分析	管理數學、計量管理、物流管理、統計套裝軟體、資料分析
謝昌隆	美國俄亥俄州立大學博士	人力資源管理、組織理論	組織行為、薪資管理、人力資源管理、知識管理與組織學習
劉仲矩	台灣大學商學博士	人力資源管理、組織理論與管理、勞資關係	組織行為、勞資關係、組織理論與管理、高科技人力資源管理
金傳蓬	政治大學企管博士	人力資源管理、勞資關係	人力資源管理、勞資關係、策略性人力資源管理
李緒東	加拿大溫莎大學工業工程博士	資訊管理、電子化企業、生產與作業管理	商業自動化、電子化企業
金安娜	美國奧克拉荷馬州立大學企管碩士	一般管理、行銷管理	消費者行為、企業概論、管理學、行銷管理個案
江雲驊	美國賓州大學企管碩士	一般管理	企業管理、管理學
歐維博	美國國際大學企管碩士	投資管理、財務管理	財務管理、金融市場、投資理論與管理
杜啟華	中興大學企研所博士候選人	策略管理、行銷策略	企業政策、企業診斷與經營分析、中小企業管理、策略理論

(7)專任教師任課時數適當性。

由於本校特別強調語文能力及資訊技能教育的培養，加上中國文學藝術賞析、歷史文化與社會變遷、當代思潮與臺灣發展及通識課程等共同必修課程即佔畢業學分之21%。此外，本校採專業分工之任課政策，亦即會計、統計、微積分等課程皆由相關系所教師至本系支援任教。本系專任教師每週授課時數約9至13小時，尚稱適當。

(8)兼任教師教學經驗及時數適切度。

本系聘任產、官、學界實務經驗豐富且學有專精之兼任教師19位。實際授課時數為每週53小時，平均每週授課時數為2.79小時。

本系兼任教師的學經歷、專長背景或過去五年的經驗與授課的相關性：

姓名	職稱	學 經 歷	主要專長	任教課程
陳照明	教 授	威斯康辛大學心理學碩士 台灣大學心理學碩士	管理心理學、消費者行為	管理心理學、消費者行為
郭妙雪	副教授	美國密西根大學教育心理博士 文化大學企管系副教授	管理心理學、公共關係	管理心理學
賴尚憲	副教授	交通大學管科碩士 聖約翰技術學院企管系副教授	品質管理、採購管理	資材管理
黃慶堂	副教授	美國密西西比大學財務博士 投審會秘書長	財務管理、投資學、金融市場、國際財務管理、旗期貨與選擇權	財務管理、投資管理
朱懷祖	助理教授	美國芝加哥大學企管碩士 復華金控創投部經理	企業管理	企業管理
羅吉榜	助理教授	淡江大學管理科學研究所博士 醒吾技術學院企管系副教授兼系主任	財務管理	財務管理
周詩深	助理教授	佛羅里達州立大學中央分校工業工程與管理博士 清雲科技大學企管系專任助理教授	電子化企業、企業資源規劃	電子化企業
陳佳慧	助理教授	淡江大學管理科學研究所博士 光武技術學院國貿系專任助理教授	人力資源管理	人力資源管理、管理學
郭振鶴	講師	淡江大學管科所碩士 中國石油公司專業行銷顧問	行銷管理、管理概論、消費者行為研究、行銷研究	行銷管理、策略行銷
何文賢	講師	台灣大學商研所碩士 光華投顧董事長	投資管理	國際投資管理
陳文蓉	講師	銘傳大學管理科學研究所博士候選人	企業管理	企業管理
江長慈	講師	銘傳大學管理科學研究所博士候選人	企業管理	企業管理
蔡家文	講師	銘傳大學管理科學研究所博士候選人	企業管理	企業管理
沈經洪	講師	政治大學企研所博士候選人	行銷管理	行銷管理
葉青	講師	銘傳大學管理科學研究所博士候選人	企業管理	企業管理
陳玟好	講師	銘傳大學管理科學研究所博士候選人	企業管理	企業管理
吳正雄	講師	銘傳大學管理科學研究所博士候選人	企業管理	企業管理
蔡孟娟	講師	銘傳大學管理科學研究所博士候選人	企業管理	企業管理

方豪	講師	銘傳大學管理科學研究所博士候選人	財務管理	財務管理
----	----	------------------	------	------

(9)實習及實驗課程由專業技術人員協助情況。  
本系微積分、統計學、會計學、經濟學、管理數學及計量管理等商學基礎課程及管理計量課程安排有實習課程，由專業助教擔任課業輔導工作。

(10)教師具有專業證照、臨床實習經驗...與教學相關之非學校實務經驗與教學配合情形。  
本系林頂立老師、李緒東老師及俞洪亮老師等領有企業資源規劃師專業證照，實務經驗與教學內容充分配合，有利教學活動的進行與示範作用。

(11)對九十學年度醫學院評鑑及九十一學年度管理學門評鑑結果之追辦理情形。  
● 九十一學年度管理學門評鑑結果教師結構仍以副教授及助理教授居多，生師比高，企管系為 71.31。教師教學及輔導負擔較重，影響研究能力及升等速度，也影響教師留任意願及新教師之遴聘。  
**改善情形：**本系九十學年度專任教師共計十七人，兼任教師共計十四人（折合列計師資三人），學生共 1,463 人，生師比為 71.31。本系努力增聘相關師資，以改善現有師資結構，以降低生師比，俾降低教師授課鐘點。本系九十三學年度專任教師十九人，兼任教師十九人（折合列計師資五人），生師比降為 54.06。此外，九十三學年度本系擬續增聘二至三位專任教師，加上大學第二部停招，學生人數將逐年遞減 50 人，因此生師比將自九十四學年度至九十六學年度逐年降為 48.6、46.7 及 44.9。

填表人員： 填表日期：

## 二、教學

<p><b>評鑑指標項目</b></p>	<p>(1)類組各院系所概況及發展情形(含發展方向、特色、課程規劃以及教師專長配合相關程度)。</p> <p>(2)課程設計與其他學校相關類組系所相比，所具備之特色與前瞻性。</p> <p>(3)課程委員會組成情況及其作業流程適當性與學生參與管道暢通性。</p> <p>(4)實施學程、輔修情形及學生學習情況。</p> <p>(5)學校或類組進行教學評鑑相關措施與規定。</p> <p>(6)教學評鑑結果與運用情況，對提昇教學品質之成效。</p> <p>(7)促進教學品質之措施及成效（例如：印發各科內容簡介、學生學習成績之評定方法、各選修科目開課最少學生數、各必修科目修習學生最高限額、教學方法及教具數位化程度、教材教具自行開發、網路教學等）。</p> <p>(8)教學品質相關鼓勵措施及其產生激勵成效。</p> <p>(9)學生學習輔導機制之設置情況。</p> <p>(10)教學成果(係指學生升退學、大學部學生參與研究專題、研究生論文水準、參加全國或國際競賽表現等)。</p> <p>(11)支援共同與通識教育或外系課程之情況。</p> <p>(12)課程有無明確的教學大綱(含目標、進度、教法、教課書及參考書、成績考核方式及 office hour 等)並上網公告。</p> <p>(13)必選修課程學分的安排與各年級課程相關科目的整合情況。</p> <p>(14)實驗、實作或校內外實習(含臨床實習)規劃情況及執行成效。</p> <p>(15)學生學習成績之評定方法。</p> <p>(16)教學研究儀器設備、研究空間、圖書資源使用情形在類組內互相支援情況。</p> <p>(17)教學研究儀器設備、研究空間提供、規劃、維護情形及與校內其他類組相互支援情況。</p> <p>(18)協助教師強化教學能力之措施情形。</p> <p>(19)學校鼓勵協同教學相關措施及績效。</p> <p>(20)畢業生就業情形與符合類組（系所）專業之程度。</p> <p>(21)雇主滿意度或畢業生在社會上評價。</p> <p>(22)對九十學年度醫學院評鑑及九十一學年度管理學門評鑑結果之追辦情形。</p>
	<p>2.其他有助於說明教學之相關指標</p>
<p><b>學校說明</b></p>	<p>(1)類組各院系所概況及發展情形(含發展方向、特色、課程規劃以及教師專長配合相關程度)。</p> <p>一、教學目標：</p> <p>近年來，國內經營環境變遷迅速，專業化管理是世界經濟潮流所趨，本系在人才培育方面，主要為因應國家建設的需要，配合我國企業對管理人才的殷切需求，著重培育理論與實務兼具的管理人才。</p> <p>本系各項教學活動，除適時更新課程內容外，亦隨時提供國內外各大企業機構的經營管理方法，俾使未來畢業的學生能具有管理理論基礎、協調溝通能力、合宜管理實務經驗，以利日後從事經營管理或研究工作之所需。</p> <p>大體上言，為配合國家經濟建設的需求，並因應科技整合的發展潮流，同時兼顧本校以管理為本之教育特色，本系的主要發展目標乃在於：</p>



1. 從事跨學域的整合性研究，發展符合本國特色的管理學說。

2. 促進我國各級產業管理人才素質的提升

鑑因企業全球化的疆域拓展與建設台灣朝向亞太金融營運中心 發展等課題，已成為我國各級產業即行面臨的重大挑戰。本校長期以來秉持培育社會所需人才為己任的教育理念，值此經營環境丕變之際，為配合社會需求，促進各級產業管理人才素質提升，本系旨在培養具備管理理論基礎及實務能力的卓越管理人才，以服務人群。

3. 提供在職人員有志從事企業管理者利用二年制大學進修管道

本系充分運用本校師資、教學設備及未來增聘專業教授的專長，以提供我國專科畢業的在職人員，繼續進修鑽研企業管理相關專業知識的機會。

4. 延續本校教學特色積極進行管理推廣教育

本校人事、財務、生產、行銷及科技管理課程開設已久，歷屆畢業學生廣為工商界所稱讚，績效卓著。過去本系接受勞委會職訓局委託辦理的行銷經理班及本校推廣教育部企業經理人人員培訓班績效頗佳，預判社會各界對企管教育的需求，仍呈成長狀況，本系將延續教學特色，積極進行管理的推廣教育，推動研究及教學與企業經營之結合，以擴展社會服務。

## 二、教學特色

本系大學部歷年來的教學特色，一向依據時代環境背景的變遷，隨時更新理論課程內容、並十分重視經營管理的實務課程講授，期使大學部同學能確實瞭解各項管理實務內容及經營狀況，以提供同學們將來就業或進修的參考。因此，長期以來，本系畢業生無論就業或進修深造均普受工商企業機構的肯定。

至於本系教學方針，除深入介紹企業管理的各項專業理論外，並對管理實務的演練與運用均特予加強。例如：企業管理學會雖屬學生社團組織的性質，但舉凡工作目標設立、工作計劃制訂、職能分工、預算工作推展，在在均以一般企業運作型態為依據，期使學生在校期間，即能經由各項管理活動的運作，磨練培養其管理技能，以適應畢業後從事實際工作的準備。此外，本系對語文課程及電腦技能訓練也十分重視；因此，學生在校期間，除大一至大四均需參加英語聽力訓練外，各專業科目多數採用原文教材，以有效提高學生的語文能力。在電腦基本技能方面，更是要求專業水準，此乃是本系（科）畢業生廣受企業界歡迎的主要原因。為塑造本系獨特的教學政策，本系自八十一學年度起，要求學生於修畢部定及校系規定的必修專業管課程外，尚須依據個人興趣參加分組選修，並從事畢業論文的撰寫。其目的在加強學生專業技能，使其能在了解一般企管理論及實務外，更能活用知識，提出四年學習心得。本系兼具分組選修及畢業論文撰寫的教育方向是為全國企管系所特有。

(2)課程設計與其他學校相關類組系所相比，所具備之特色與前瞻性。

### 一、專業管理課程學程化：

本系課程之安排，鑑於資訊科技迅速發展，企業在生產、銷售及辦公室自動化全面實施之際，對於電腦化教學極為重視，本校學生一至三年級均開設有電腦課

程，作業亦要求以電腦完成。此外，本校亦非常重視學生語言能力之訓練，除了一至四年級均需要有安排英文課程外，在第二外國語方面亦安排日文、西班牙文等語文選修課程。為使同學們於畢業後能具備廣大而精深之管理知識，在課程設計方面分為二大類；第一類為一般管理教育課程，涵蓋範圍為經濟、會計、商事法、統計、人力資源管理、財務管理、行銷管理、生產管理、資訊管理、作業研究、組織行為、企業政策等；第二類則為分組專業課程，本系依同學們興趣，分設組織與人力資源管理、生產與作業管理、行銷管理、財務管理、及策略與科技等五組，同學除須修完上述之一般管理課程，另外還須選修分組專業課程。分組選修同學於畢業前應依其專業分組完成專業論文乙篇始可畢業。分組課程計有：

#### 1. 組織與人力資源管理組

管理心理學、管理才能發展、績效評估與薪酬管理、知識管理與組織學習、高科技人力資源管理、策略性人力資源管理、組織設計與變革、大陸企業人力資源管理等。

#### 2. 生產與作業管理組

新產品規劃管理、資材管理、科技管理、服務業管理、專案管理、全面品質管理、管理決策與分析、運籌管理、供應鏈管理、企業資源規劃、流通事業管理等。

#### 3. 行銷管理組

消費者行為、關係行銷、工業行銷、通路管理、策略行銷、網路行銷、行銷研究、國際行銷、服務業行銷等。

#### 4. 財務管理組

投資管理、證券與稅務法規、期貨與選擇權、證券投資與管理、財務工程軟體應用、金融市場、財務個案分析、國際投資管理等。

#### 5. 策略與科技組

產業經濟分析、企業技術與創新策略、企業經營實務診斷、經營個案分析、競爭策略等。

## 二、課程精進計畫

### 1. 課程精進宗旨

鑒於資訊科技的迅速發展，政府對高科技產業的培植，本系擬定三大方向維課程改善目標：

- 增強學生資訊科技技能。
- 培養學生人際溝通領導能力。
- 輔導學生取得證照。

### 2. 90 學年度之前的課程架構之優缺點：

- 共同必修學分數過多。
- 資訊教育課程較少，無法配合資訊科技潮流。
- 實務課程較為欠缺。

### 3. 改善重點

- 增設製商整合學程課程：程式語言 XML 應用、協同商務專題、顧客關係管理、電子採購與電子市集、全球運籌管理、資料探勘專題
- 加強資訊教育課程：新增電子商務導論、電子化企業、程式設計、資料庫實務
- 調整部分人力資源管理學程及財務管理學程部分課程，俾使課程與企業實務配

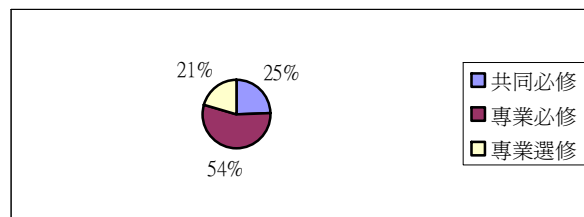
合。

- 縮減共同科目學分數，增加專業必修學分。

4. 預期效果：管理工作重視研究方法，也重視人際溝通領導的藝術。就企業管理事務而言，須培育學生具有科學態度與技能，對人則需誠懇相待，發揮溝通協調、領導統御的藝術。本系課程內容的安排即以此原則為設計主軸。藉此課程改善，期能加強學生專業知識、提昇資訊科技技能以期與企業實務相結合。

三、學分總數及訂定決策。

1. 學分總數：本系畢業學分數為146學分。
2. 必選修分配概況：



(3) 課程委員會組成情況及其作業流程適當性與學生參與管道暢通性。

課程委員會組成情況	運 作 概 況
系課程委員會由系主任為召集人，遴選系上專任教師六名，並聘任產業界、政府機構學者專家二名為諮詢顧問。	<ol style="list-style-type: none"><li>1. 系課程委員會每學期召開一次會議，必要時得召開臨時會議。</li><li>2. 執掌如下：<ul style="list-style-type: none"><li>● 負責研擬、規劃及審訂本系專業必修與選修科目。</li><li>● 協調各教學單位相互支援授課事宜。</li><li>● 產、官界諮詢顧問協助提供課程更新的建議</li></ul></li><li>3. 本會討論下列事項：<ul style="list-style-type: none"><li>● 各學年之規劃課程；</li><li>● 各學年課程時段之安排；</li><li>● 轉系生、轉學生之專業課程抵免原則；</li><li>● 專業必修課程緩修原則；</li><li>● 與其他教學單位相互支援授課事宜；</li><li>● 專業課程綱案之審訂；</li><li>● 授課教師之安排；</li><li>● 其它與課程相關事宜</li></ul></li></ol>

(4) 實施學程、輔修情形及學生學習情況。

1. 學生修習學程辦法及執行狀況

- 宗旨：本校為使有志修習中等學校教師教育學程學生，訂定「銘傳大學學生申請修習中等學校教師教育學程辦法」。
- 申請資格：
  - 申請學生須合乎本校報教育部核備之「中等學校各學科教師一覽表」及「專門科目一覽表」之規定。
  - 本校各研究所學生（傳播研究所、在職進修研究所專班除外。但傳管所學

生大學係國文、英文、數學、美術、電腦等學系畢業者，可以大學資格申請）。

- 本校各學系二年級以上學生（傳播學院及各系在職進修專班除外）。
- 本校各系所在職專班學生，如其在職職務為中等學校試用教師、技術教師、代理代課教師，且有二年以上聘書或在職證明者，得予申請。

● 執行狀況：本系現有十八位同學正修習教育學程。

類別	90 學年度		91 學年度		92 學年度		93 學年度	
	人數	百分比	人數	百分比	人數	百分比	人數	百分比
企業管理系	5	3.3	4	2.7	6	4.0	3	2.0

## 2. 學生修習輔系辦法及執行狀況

● 宗旨：本校為使無法轉系或不轉系學生，有興趣修讀本系以外其他學系之機會，依據大學法及其施行細則第二十四條，特訂定「私立銘傳大學各學系學生修讀輔系辦法」。

● 申請資格：

- 本校各學系得互為輔系，由各學系依照本辦法規定相互商定設輔系。
- 各學系學生一、二年級各學年學業平均成績達七十分者，得自二、三年級註冊前選定輔系。

● 執行狀況：本系現有廿七位同學分別修讀財務金融學系及大眾傳播學系為輔系。

## (5)學校或類組進行教學評鑑相關措施與規定。

本校教學評鑑相關措施與制度如下：

- 一、宗旨：
  1. 提供教學之診斷回饋，了解教學成敗，提升教學品質。
  2. 作為教學成效之實據，監督教學品質，或升等、甄選優良教師等決策資訊。
- 二、教學反應評量問卷表之設計：為針對本校之教學目標、參考各大學之經驗及彙整本校各系教師之見而成。其內容分四個向度：敬業精神、教學方法、授課內容、教學成效。
- 三、實施辦法：
  1. 實施時間：每一學年第一學期第十三週全校實施。
  2. 實施辦法：第十三週每一堂課下課前十分鐘，由各系輔導各班學生作問卷。（除班會、軍訓、護理、專研、實習課之外，每一修課科目須作答、劃卡）。
  3. 宣導時間：A. 第十二週由各班導師在班會中說明填劃問卷應注意事項及作答問卷應抱持誠懇、認真之態度。B. 於「銘傳一週」刊載實施之目的、時間及作答注意事項。

## (6)教學評鑑結果與運用情況，對提昇教學品質之成效。

透過學生作答問卷對任課教師之敬業精神、教學方法、授課內容及學生對該科目之教學成效以數據顯現，以提供教師了解學生在學習上之需求。

## (7)促進教學品質之措施及成效（例如：印發各科內容簡介、學生學習成績之評定方法、各選修科目開課最少學生數、各必修科目修習學生最高限額、教學方法及教具數位化程度、教材教具自行開發、網路教學等）。

一、改進教學品質的相關措施：

1. 教學品質執行計畫：

本系依據本校的教學品質執行計畫，提昇教學品質。教學品質計畫乃是將現行實施的教學資源系統與行政服務系統加以整合，並導入 TQM「全面品質管理觀念」，期能再將教學品質的各項工作加以整合，建立一套具體可行之提升教學品質體系，以系統化的方案與人員參與及不斷改善。在行政方面期能達到教學資源共享；在教學方面提供教師適當的教學回饋、資源、服務與鼓勵；在學習方面則提供學生適切的輔導與鼓勵，也同時提醒教師在教學之外能更重視學生的學習效果與日常輔導，並激勵學生主動積極地投入學習的過程。

2. 課程規劃：

專業課程教育以專業實習及教學方法、教學環境、教源的改進為基礎，在資訊化的環境下，培養學生語言及電腦技能的基本能力，進而培養卓越的專業理論，並配合本校「理論」與「實務」並重，建立本系課程設計之特色。

3. 督導勵學系統：

1. 本校為督導學生勤奮向學，特訂定教室點名辦法。由任課老師在上課時點名。
  2. 出缺勤狀況列入學生操性成績評核。
  3. 期中、期末考前一週列印扣考名單。
4. 預警制度：本校當期中考過後，凡學生之學業成績達 1/2 上不及格，學校會主動通知家長，以期能共同輔導學生的課業及生活上的種種困難。目前本校實施的方式如下：
1. 期中、期末考時，學生請假及曠課時數過多，由考勤組發函通知家長。
  2. 平時曠課 5 小時以上掛號信立刻通知家長。
5. 課後輔導制度：課後輔導時間 也就是所謂的「Office Hour」，是教室外的教學活動，也是課程的一部份，對大班教學的課程尤其重要。在課後輔導時間，教師可以一對一地和同學討論在課堂上未盡瞭解的觀念、作業或報告中的錯誤等，或者協助同學進行修課、甚或生涯規劃等。

二、印發各科內容簡介

1. 教師授課計畫書：本校為提昇教師教學品質，加強授課內容，並使學生在選課時能充份了解所修課程之內容與進度，因此，規定所有必、選修課程之任課教師，在學期開始之前一週，必須將所授課程之中、英文授課計畫書及教學進度表提報並建檔，以提供學生選課之參考及作為將來申請證明之用。此外，教師可依上課課程需求印製各科內容簡介及上課講義，每一科目可印製五十頁教材內容。
2. 網路硬碟：因應教學方式多元化、數位化與電子化，為提升學生與教師更良好互動關係，本校提供網路硬碟的使用，藉由網路教材的呈現，以提高學生對課程的學習成效。
3. 全面 e 化教室：e 化教室內備有電腦一部、單槍投機一部以及網路連線系統提供教師 e 化教學所需，使用情況良好，提昇教學品質及效率。

三、各選修科目開課最少學生數及各必修科目修習學生最高限額

本系選修科目開課最少學生數依學校規定為 20 人。必修科目修習學生最高限額為 80 人。

(8)教學品質相關鼓勵措施及其產生激勵成效。

## 一、銘傳大學特優教師獎勵辦法

本校為鼓勵專任教師教學卓越貢獻，提昇教學品質，訂定銘傳大學教學特優教師獎勵辦法。本辦法所稱特殊教學事蹟係指就下列事項之具體綜合評量，候選人之表現，著有貢獻足為教師優良表率者：(一) 教學敬業精神。(二) 教案、教具製作。(三) 教學方法。(四) 教學成果。(五) 教學評量。(六) 教學改善研究。(七) 推廣教育或建教合作。(八) 其他與教育有關之重大貢獻。(九) 直屬單位綜評(教學整體表現)。

### (9)學生學習輔導機制之設置情況。

#### 一、督導勵學系統：

- 1.本校為督導學生勤奮向學，特訂定教室點名辦法。由任課老師在上課時點名。
- 2.出缺勤狀況列入學生操性成績評核。
- 3.期中、期末考前一週列印扣考名單。

二、預警制度：本校當期中考過後，凡學生之學業成績達 1/2 上不及格，學校會主動通知家長，以期能共同輔導學生的課業及生活上的種種困難。目前本校實施的方式如下：

- 1.期中、期末考時，學生請假及曠課時數過多，由考勤組發函通知家長。
- 2.平時曠課 5 小時以上掛號信立刻通知家長。

三、課後輔導制度：課後輔導時間 也就是所謂的「Office Hour」，是教室外的教學活動，也是課程的一部份，對大班教學的課程尤其重要。在課後輔導時間，教師可以一對一地 and 同學討論在課堂上未盡瞭解的觀念、作業或報告中的錯誤等，或者協助同學進行修課、甚或生涯規劃等。

(10)教學成果(係指學生升退學、大學部學生參與研究專題、研究生論文水準、參加全國或國際競賽表現等)。

#### 1. 升學表現概況：

本系九十二級畢業生共計廿三位考取各國、私立大學研究所，詳如下表：

姓名	研究所名稱
曾郁臻	銘傳大學傳播管理研究所
洪慧婷	台灣科技大學工業及技職教育研究所
黃梅君	台北大學企研所
彭彥焜	明新科技大學企研所
顏嘉德	世新大學資訊管理研究所 文化大學資訊管理研究所 開南管理學院資訊管理研究所

陳雅玲	銘傳大學管理研究所 淡江大學企研所
黃佩姬	實踐大學創新發展研究所
張雅萍	北科大自動化與管理研究所
呂邵榕	文化大學國企所
王瓊怡	文化大學國企所
高昆銘	彰師大企研所
林玉婷	高科大行銷與流通管理研究所
陳郁雯	國北師商學教育研究所
陳佩君	彰師大企研所
劉峰全	銘傳大學管理研究所
王雅惠	銘傳大學管理研究所
林佩儀	銘傳大學管理研究所
洪怡姍	東海大學企研所 文化大學企研所
莊景有	台北科大商業自動化與管理研究所
葉軒豪	南台科技大學企研所
林幼淳	中正大學行銷管理研究所
許哲郎	台灣科技大學管理研究所
劉怡欣	輔仁大學餐飲管理研究所 屏東科技大學農業企業研究所 東海大學工業工程與管理研究所

2. 大學部學生參與研究專題獲獎情形：

■ 『專題論文傑出獎』：

授獎學生姓名（班級）	專題名稱	指導教授
古欣巧、林宣銘、許瓊文、 黃莘茹、劉燕宜（企四甲）	共同基金之風險與績效評估- 以壽險業投資型商品為例	蕭文姪

■ 『專題論文特優獎』：

授獎學生姓名（班級）	專題名稱	指導教授
------------	------	------

張筑鈞、丁馨怡、許鐙云、顏嘉德 (企四乙)	專業券商在財務購併指標之研究-以寶來證券為例	林達榮
周君盈、張慈紋、林逸洲、鄧明敦、鄧立勤 (企四甲)	網路付費服務提供之可行性分析-以 YAHOO 奇摩為例	莊懿妃
鄭琇勻、陳璟泓、黃介盟、水彥捷 (企四甲)	網路英式拍賣行為之探索性研究	葉淑瑜、洪嘉良
李克鵬、張雅萍、王思源、張民穎 (企四丙)	主題樂園的消費者行為	巫喜瑞
林怡潔、曾佳惠、潘青鳳、張竹君 (企四乙)	知識類型、激勵制度對知識分享意願之影響之研究	劉仲矩
陳建宏、莊巧憶、范嘉玲、黃自佑 (企四丁)	電子商務對通路功能影響之分析-以電子零件業通路商為例	俞洪亮

■ 『專題論文特優獎』名單 (在職專班)

授獎學生姓名 (班級)	專題名稱	指導教授
廖苑伶、林文揚、游旭翔、謝靜菊 (職專企三甲)	員工公司治理認知與組織氣候對離職傾向影響之研究	劉仲矩

(11) 支援共同與通識教育或外系課程之情況。

本系支援外系管理相關課程，計有企業管理、行銷學、人力資源管理、策略管理、知識管理、財務管理及投資學等課程，約計有上學期 39 學分及下學期 36 學分。

(12) 課程有無明確的教學大綱(含目標、進度、教法、教課書及參考書、成績考核方式及 office hour 等)並上網公告。

本系教師授課計畫實施現況：

- 宗旨：本校為提昇教師教學品質，加強授課內容，並使學生在選課時能充份了解所修課程之內容與進度，因此，規定所有必、選修課程之任課教師，在學期開始之前一週，必須將所授課程之中、英文授課計畫書及教學進度表提報並建檔，以提供學生選課之參考及作為將來申請證明之用。
- 辦法：
  - 本校於課程排定後，即通知各教學單位轉知各任課教師 編寫教師授課計畫書及教學進度表，於開學前二週將資料於教師事務資訊系統中點選「課程大綱及教學進度處理」建檔。
  - 課務組將全校教師授課計畫書及教學進度表彙整後，於開學前一週於校園網路公佈，供學生查詢，以作為選課之參考。
- 成效：本辦法實施以來，經調查反應，學生對於教師授課計畫上網查詢，於選課時對於課程之了解上有莫大助益。

(13) 必選修課程學分的安排與各年級課程相關科目的整合情況。

本系課程設計方面分為二大類；第一類為一般管理教育課程，涵蓋範圍為經濟、會計、商事法、統計、人力資源管理、財務管理、行銷管理、生產管理、資訊



管理、作業研究、組織行為、企業政策等；第二類則為分組專業課程，本系依同學們興趣，分設組織與人力資源管理、生產與作業管理、行銷管理、財務管理、及策略與科技等五組，同學除須修完上述之一般管理課程，另外還須選修分組專業課程。分組選修同學於畢業前應依其專業分組完成專業論文乙篇始可畢業。分組課程計有：

1. 組織與人力資源管理組

管理心理學、管理才能發展、績效評估與薪酬管理、知識管理與組織學習、高科技人力資源管理、策略性人力資源管理、組織設計與變革、大陸企業人力資源管理等。

2. 生產與作業管理組

新產品規劃管理、資材管理、科技管理、服務業管理、專案管理、全面品質管理、管理決策與分析、運籌管理、供應鏈管理、企業資源規劃、流通事業管理等。

3. 行銷管理組

消費者行為、關係行銷、工業行銷、通路管理、策略行銷、網路行銷、行銷研究、國際行銷、服務業行銷等。

4. 財務管理組

投資管理、證券與稅務法規、期貨與選擇權、證券投資與管理、財務工程軟體應用、金融市場、財務個案分析、國際投資管理等。

5. 策略與科技組

產業經濟分析、企業技術與創新策略、企業經營實務診斷、經營個案分析、競爭策略等。

必選修課程學分的安排與各年級課程相關科目的整合情況詳如基本資料表七。

(14) 學生學習成績之評定方法。

本校學生學習成績之評定方法分為期中考、期末考及平時成績等三方面。有鑑於國內其他學校學生考試作弊風氣盛行，嚴重影響考試公平性，學校於期中、期末考嚴格執行梅花座的考試制度，讓學生無作弊的機會，同時請導師於平時對學生宣導，讓學生瞭解作弊是不對的行為。除梅花座考試方式外，試卷評閱也採彌封作業，使考試制度公平、公正。

1. 對學生而言採取集中考試之優點：

- 塑造公平的考試環境，使考試能充分測驗出學生之學習成效，幫助學生奠定扎實的學習基礎。
- 有效消除學生投機心理，進而教導學生重視誠實的品德。
- 共同課程統一命題考試，教師教課內容相同、進度亦同，讓不同班級之學生都能獲得一致性之學習評量。
- 試卷採彌封作業評分公平，不受個人因素影響。

2. 對老師而言採取集中考試之優點：

- 教師教授不同班級之同一課程，可安排在同一時段考試，減少命題次數，

並避免對先考同學造成不公之情事發生。

- 試卷採彌封作業，由教務處統一處理成績，教師不必面對同學求情，要求更改成績之壓力。
- 全校性之共同課程各系均使用同一本教材，因教課內容相同，進度亦同，採取統一命題方式進行統一測驗（命題教師由各學科各組召集人推薦），藉此可一致性的評量學生之學習成效，亦可評量教師之授課成效。

(15)教學研究儀器設備、研究空間、圖書資源使用情形在類組內互相支援情況。

一、教師研究室配置：

1. 共同研究討論室：本系共同教師研究室共計約四坪，每區備有公用電腦一至二部。
2. 教師電腦研究室：教師電腦研究室共備有電腦兩部、印表機一部及影印機一部以供教師使用。此外，另備有各類期刊及雜誌。
3. 知識管理研究中心：知識管理研究中心共備有電腦兩部、印表機一部及多功能事務機一部以供教師使用。
4. 個人研究室：本系共計十三間個人研究室，每人使用空間約二至三坪。

二、圖書、設備、儀器及軟體現況、師生使用率及近三年成長情形：

本系近三年來致力於改善各項教學圖書、設備及儀器的增添及汰換。改善重點如下：

1. 圖書：以每年 20% 成長率，逐年增購中西文圖書、期刊等。此外更致力於電子期刊及資料庫的增添。以供教師及學生使用。
2. 設備及儀器：近年本系極力推動電子化儀器設備的增添，以供教師提昇教學及研究效率。每位專任教師均配有筆記型電腦或桌上型個人電腦。
3. e 化教室：本校教室全面 e 化，教室內備有電腦一部、單槍投機一部以及網路連線系統提供教師 e 化教學所需，使用情況良好，提昇教學品質及效率。
4. 電子化企業實驗室：本系於九十三學年度建置電子化企業實驗室，將逐年擴充各項軟、硬體設備，俾期成立一電子化企業整合型知識平台，提供學生良好的學習機會，提昇學生資訊技能，並期與企業相結合。
5. 軟體：
  - 本系現有軟體：BOSS 企業經營模擬系統/單機版、統計套裝軟體 (SAS)、及企業資源規劃系統軟體(e-ProERP)/網路版使用人數不限、辦公室自動化系統/網路版、高效能資料採礦系統 PolyAnalyst Lite4.6、最佳化規劃電腦軟體 What's Best 及 Limdep V8.0 等專業軟體。
  - 未來發展：本系未來將逐年擴充電子化企業整合型知識平台，於九十三學年度增購企業資源規劃軟體 (ERP)、顧客關係管理 (CRM)、供應鏈管理 (SCM) 及企業智慧 (BI) 及 e-MPlant 平台等，以發展成為一具整合性的資源。並期能與企業相結合，提供學生良好的學習機會，提昇學生資訊技能。

(16)教學研究儀器設備、研究空間提供、規劃、維護情形及與校內其他類組相互支

援情況。

上述電子化企業實驗室係屬整合型知識平台，除供本系師生教學及研究外亦可提供類組內其它系所及其它類組資源共享。

(17)協助教師強化教學能力之措施情形。

1. 教學研討會：本校於每學期開學前舉辦全校教師教學研討會，促進教師教學經驗交流，以強化教師教學能力。
2. 例行性學術研討會：為促進本系老師教學及研究心得的交流與學習，共同探討管理教育的未來發展趨勢，特規劃本系例行學術研討會。為達到持續鼓勵老師們貢獻研究及教學心得，融洽相互討論的風氣，每月舉辦一場例行學術研討會，每年共計六次，成效良好。

(18)畢業生就業情形與符合類組（系所）專業之程度。

一、本系與前程規劃處針對畢業生提昇下列各項就業輔導：

1. 就業安置：求才求職登記建檔、推介、媒合的服務。
2. 就業輔導與諮詢。
3. 進修、插大、升學、留學之輔導與諮詢。
4. 升學與就業相關之系列講座、活動與研習會的舉辦。
5. 畢業班升學就業意願調查。
6. 畢業生就業普查。

二、本系畢業生適任國內外各企業機構需求，從事各項企業功能的專業知識工作者。

1. 畢業生現況分析

	就業	國內進修	國外進修	準備考試	修教育學分	等待考試結果	待業/轉業
91級	108	11	6	26	0	0	7
	68.4%	7%	3.8%	16.5%	0%	0%	4.4%
90級	117	5	1	12	2	4	10
	77.5%	3.3%	0.6%	7.9%	1.3%	2.6%	6.6%

2. 畢業生從事各行業分配表

行業別	人數	比例（%）
金融保險及不動產業	33	30.6
商業	21	19.4
社會服務業	14	13
營造業	8	7.4

工商服務業	8	7.4
通信業	6	5.6
個人服務業	5	4.6
其它	5	4.6
公共行政業	4	3.7
出版廣電業	3	2.8
運輸倉儲業	1	0.9

1. 企管系畢業生之工作職稱分配表

職稱	人數	比例(%)
金融人員	30	28
業務人員	22	20.6
行政事務人員	17	15.9
教育人員	8	7.5
會計人員	5	4.7
行銷人員	4	3.7
研發人員	3	2.8
公關人員	3	2.8
人事人員	3	2.8
貿易人員	3	2.8
秘書人員	2	1.9
資訊人員	2	1.9
餐飲旅館人員	2	1.9
企劃人員	1	0.9
觀光人員	1	0.9
其它	1	0.9

(19) 雇主滿意度或畢業生在社會上評價。

根據 91 年 4 月 10 日出刊的天下 CHREES 雜誌報導，調查全國 1000 大企業人才佈局，本校再所調查的五項各行各業最愛的大學生排名中，於高科技製造業、一般服務業、高科技服務業及金融業四項指標中，名列前茅。依該雜誌調查統計，本校在五項行業別中四項榜上有名，其中金融業和高科技服務業表現最為亮眼，同為企業最愛的第十名，私校排名第二。一般服務業全國排名第十三，私校排名第六。高科技製造業全國排名十五，私校排名第七，備受企業肯定。此外，本校校友傑出為企業最愛，根據 91 年 4 月 10 日出刊的天下 CHREES 雜誌報導，調查全國 1000 大企業人才佈局，本校再所調查的五項各行各業最愛的大學生排名中，於高科技製造業、一般服務業、高科技服務業及金融業四項指標中，名列前茅。

(20)對九十學年度醫學院評鑑及九十一學年度管理學門評鑑結果之追辦情形。

一、專業選修課程宜增加。

改善情形：

為因應市場需求、就業管理及朝向學程化發展之全盤性考量，俾加強學生於各專業學程的專業整合能力，本系於九十二學年度針對各專業學程新增訂專業選修課程。各專業學程分別於四年級上、下學期新增整合性課程，如下表第一至第八項。此外，為因應就業市場需求及管理潮流，俾使選修科目多樣化及多元化，新增『國際貿易實務』、『創業投資與財務管理』、『管理決策與分析』、『組織理論與管理』及『經濟理論與應用』課程。

科目名稱	選別	學分數
行銷管理專題(一)	選	3
行銷管理專題(二)	選	3
生產管理專題(一)	選	3
生產管理專題(二)	選	3
人力資源管理專題(一)	選	3
人力資源管理專題(二)	選	3
財務管理專題(一)	選	3
財務管理專題(二)	選	3
國際貿易實務	選	3
創業投資與財務管理	選	3
管理決策與分析	選	3
組織理論與管理	選	3
經濟理論與應用	選	3

為使同學們於畢業後能具備廣大而精深之管理知識，在課程設計方面分為二大類；第一類為一般管理教育課程，涵蓋範圍為經濟、會計、商事法、統計、人力資源管理、財務管理、行銷管理、生產管理、資訊管理、計量管理、組織行為、企業政策、電子化企業等；第二類則為分組專業課程，本系依同學們興趣，分設人力資源管理、電子化企業、行銷管理、財務管理、及策略與科技等五組，依據九十二學年度新訂定的課程架構而言，本系共規劃八十四門專業選修課程，共計 253 學分。分別為電子化企業學程十五門、財務管理學程十七門、人力資源管理學程二十二門、行銷管理學程十二門、科技與策略學程六門及其他選修課程十二門。

二、目前師資仍有不足，若「預計學年各系增聘 2 至 3 位教師」，將以順利執行，教師授課鐘點數更得以降低。

改善情形：

本系九十學年度專任教師共計十七人，兼任教師共計十四人(折合列計師資三人)，學生共 1,463 人，生師比為 71.31。本系努力增聘相關師資，以改善現有師資結構，以降低生師比，俾降低教師授課鐘點。本系九十三學年度專任教師十九人，兼任教師十九人(折合列計師資五人)，生師比降為 54.06。此外，九十三學年度本系擬續增聘二至三位專任教師，加上大學第二部停招，學生人數將逐年遞減 50 人，因此生師比將自九十四學年度至九十六學年度逐年降為 48.6、46.7 及 44.9。

三、大學部之演講(校外之學者、業界人士、專家)可增加(尤其是對低年級同

學)。

本系教學內容除強調理論與實務並重外，積極邀請政府及工商企業界人士及國外學者專家專題演講，使學生能掌握實務界脈動，利用學理、實務及設備期使學生確實瞭解各項經營實務程序及狀況。本系於九十二學年度針對大學部高年級學生舉辦十場專題演講。本課程專為即將投入職場的社會新鮮人所設計，課程中邀請各產業實務界人士作專題演講及投入職場前的各項準備演練，使學生能掌握實務界脈動。此外，本系亦針對大學部低年級學生舉辦專題演講相關講座，舉辦十場專題演講，邀請業界實務人士、畢業傑出校友及專家學者，分別針對管理五大領域作經驗分享，俾使低年級大學部同學對企業功能、管理功能及產業的認知有更深的體認，以利日後在高年級選課分組及在對未來的規劃時能有更大的助益。詳如下表：

主講人	講題	基本資料
黃書廷	金控公司的角色與一般銀行之業務變遷	國泰金控理財專員
陳克彥	證券從業人員應具備的素養及經驗分享	寶來證券公司選擇權種子訓練講師
黃萃菁	金融服務業從業人員的能力素養與發展	中國信託學習暨發展部行政管理科副理
林中和	專業經理人的自我挑戰：任職外商機構之體驗與準備	前台灣赫克力士行銷總監
吳家興	企業人力資源管理的角色與價值	士林電機人力源管理部主任
林威安	台灣醫藥產業與通路之現況	台灣禮來公司醫院事業代表
蔡文霖	業務人員的自我挑戰	正隆紙業股份有限公司業務專員
王玉美	銀行務事業的發展機會與事業人生劃	花蓮企銀-中小企業服務處處長王玉美小姐(花旗銀行副總裁、渣打銀行業務副總經理)
高育民 藍婉怡 梁廉彥 姚昌如 盧國銘	邁向研究所之路	中興大學企研所 銘傳大學管理所 銘傳大學金融所 台灣技大學商業自動化研究所 中原大學企研所
楊婉婷	通路產業發展趨勢與事業發展機會	統一超商財稅群稅務經理
洪千琇	電子商務產業營運特性發展	PC home Online 網路家庭廣告部副理
呂紹石	錢融就業市場分析	中興票券公司授信部專員
蔡臆如	連鎖複合系統的經營與管理幹部之養成	流通業顧問師
陳明芳	亮麗人生之生涯規劃與就前準備	菁群國際公司董事

陳嘉玲	通訊產業發展趨勢	速博新世紀資通股份有限公司專案經理
林蓋信	科技事業之發展勢與製造務新觀念	明基電通公司資深協理
鄭睿祺	傳統產業的新天地	Makalot 海外建廠部專員
蕭振華	企業中的財務操作與從業人員應具備的素養	捷波資訊公司財務部副理
呂美玲	就業心情與亮麗人生之自我挑戰	致遠管理顧問公司

填表人員：

填表日期：

### 三、研究

<p>評鑑指標項目</p>	<p>(1)近三年爭取研究計畫的情況及對教師爭取研究計畫之具體鼓勵辦法與執行成效。  (2)獲中央研究院院士、教育部學術獎、行政院體委會運動科學獎、吳大猷獎、國家文藝獎、國家講座、國科會傑出獎或特約研究人員等獎勵情形。  (3)研究成果應用於社會與企業界情況。  (4)研究成果對學術研究的創新及貢獻程度。  (5)學校鼓勵教師積極從事研究之相關措施及其成效。  (6)具審查機制之各項展演、創作、競賽等舉辦情形(包含主動邀請、受邀請)。  (7)與業界交流情形及鼓勵措施與辦法。  (8)學校鼓勵共同研究相關措施及績效。  (9)專任教師從事技術移轉總金額及執行情形。  (10)對九十學年度醫學院評鑑及九十一學年度管理學門評鑑結果之追辦情形。</p> <p>2.其他有助於說明研究特色之相關指標</p>
<p>學校說明</p>	<p>(1)近三年爭取研究計畫的情況及對教師爭取研究計畫之具體鼓勵辦法與執行成效。</p> <p>一、整合研究及規劃</p> <p>1. 本系學術研究方向是以各專業學程為主、並強化教師之間的合作或專案的執行，其方向大致分為：高科技廠商的人力資源管理、企業電子化與電子商務、供應鏈管理、運籌管理、多媒體行銷與高科技行銷、知識管理、財務管理、作業研究、管理決策等研究方向為主。</p> <p>2. 例行性學術研討會：為促進本系老師研究心得的交流與學習，共同探討管理教育的未來發展趨勢，特規劃本系例行學術研討會。為達到持續鼓勵老師們貢獻研究心得，融洽相互討論的風氣，每月舉辦一場例行學術研討會，每年共計六次，成效良好。</p> <p>二、教師研究計畫狀況</p> <p>1. 國科會研究計畫：企管系教師積極參與學術研究活動，每年均提出多件研究計畫申請，以下就九十學年度年至九十二學年度年申請狀況作概略說明。</p> <ul style="list-style-type: none"> <li>● 九十學年度：本系共提出十五件國科會專題研究計劃案，共計八件研究計劃獲國科會補助。</li> <li>● 九十一學年度：本系共提出十二件國科會專題研究計劃案，共計七件研究計劃獲國科會補助。</li> <li>● 九十二學年度：本系共提出十一件國科會專題研究計劃案，共計七件研究計劃獲國科會補助。</li> </ul> <p>2. 其他單位研究計畫：</p> <ul style="list-style-type: none"> <li>● 九十學年度：本系謝昌隆老師獲農委會補助【農業經營者專業能力建構與認證制度之研究】計畫，共計補助五十二萬元整。</li> </ul>



### (3)研究成果應用於社會與企業界情況。

本系杜啟華老師擔任本校育成中心協同主持人，積極推動中小企業育成等活動。另陳振祥老師、洪廣朋老師及萬同軒老師等共計有四位老師，投入駐廠專案推動。共計輔導天宿電子、無國界資訊、亞太物流、大亞能源服務等十餘家廠商，提供駐廠輔導及管理諮詢等服務工作。此外，本系教師積極參與企業界、政府、並參與推動建教合作以及管理學院以外的校內服務工作等，均具有卓越的表現，充份將學術專長及研究能量應用於社會與企業。以下就各項教師提供服務作具體說明。

#### ● 教師對企業界、政府的服務。

- 企業界服務：陳振祥老師及杜啟華老師等，分別擔任勤興實業及所羅門公司董事及監察人等職務，協助企業管理輔導與諮商等工作（詳如附件教師提供服務）。
- 政府及其他學會服務：翁振益老師等六位老師，分別協助內政部、交通部、行政院文建會、陸委會、勞委會、公訓中心、台北市政府等政府單位各項服務工作，如台商經營管理諮詢服務、全面提高服務品質評審、運用大專院校人力資源輔導專案計畫等（詳如附件教師提供服務）。

### (4)研究成果對學術研究的創新及貢獻程度。

企管系教師致力學術研究活動，教師研究成果卓越，近三年在各方面的學術研究成果均呈現成長的趨勢（詳如基本資料表十一）。以下就九十學年度至九十二年學年度專任教師發表論文、出版專書數或專利數作概略說明。

- 九十學年度：TSSCI 期刊論文 1 篇、SCI 或 SSCI 期刊論文 3 篇、其他審稿制度期刊論文 2.5 篇、國內研討會論文 19 篇及國外研討會論文 3 篇。
- 九十一學年度：TSSCI 期刊論文 0.5 篇、SCI 或 SSCI 期刊論文 1、其他審稿制度期刊論文 6 篇、國內研討會論文 51 篇及國外研討會論文 4 篇。
- 九十二學年度：SCI 或 SSCI 期刊論文 2 篇、其他審稿制度期刊論文 16.5 篇、國內研討會論文 75.5 篇及國外研討會論文 5 篇。

### (5)學校鼓勵教師積極從事研究之相關措施及其成效。

#### 一、銘傳大學專任教師學術研究成果獎勵申請辦法

1.本校設有銘傳大學專任教師學術研究成果獎勵申請辦法，提供本校聘請之專任教授、副教授、助理教授、講師（含留職留薪者），均得以在科學引用索引（S C I），或社會科學引用索引（S S C I）所認可的學術性期刊，或國科會所獎勵之國內學術性期刊上，且以本校專任教師身份發表之論著申請研究成果獎勵。

2.專任講師以上教師獲獎狀況

- 九十學年度：陳啟斌老師榮獲銘傳大學專任教師學術研究成果獎勵，共計四篇。
- 九十一學年度：李汶娟老師榮獲銘傳大學專任教師學術研究成果獎勵，共計四篇。
- 九十二學年度：李汶娟老師及洪廣朋老師榮獲銘傳大學專任教師學術研究成果獎勵，共計三篇。

## 二、銘傳大學補助專任教師出席國際性學術會議處理要點

本校為鼓勵專任教師出席國際性學術會議，藉以提升學術水準與促進國際學術交流，訂定「銘傳大學補助專任教師出席國際性學術會議處理要點」。本校專任教師，以本校教師名義出席國際性學術會議並發表論文，未獲得會議主辦單位、教育部、國科會或其他單位補助者，得於出席會議前依本要點向學校申請補助。

### (6)具審查機制之各項展演、創作、競賽等舉辦情形(包含主動邀請、受邀請)。

#### 一、學術交流實施規劃

教育國際化是銘傳大學致力的目標，因此不論國內地區、大陸地區及國際間的學術及文化交流均為本系致力推廣的重點。本系學術交流計畫大致可歸納為下列重點：

1. 辦理全國性學術研討會：藉由全國性學術研討會的辦理，以達國內各校際間學生與教師的交流。
2. 參加各類國際學術研討會：鼓勵系上教師參加各類國際學術研討會及各類座談會，以增進學術交流。
3. 國際學術交流：
  - 邀請國外學者來台，在課堂中與老師及學生討論交流及安排專題講演等。
  - 鼓勵系上教授於寒暑假赴國外進行學術上的交流。
4. 國際學生交換：鼓勵學生參與國際學生交換甄選計畫。

#### 二、學術交流執行狀況與成果

##### 1. 辦理全國性學術研討會：

本系每年辦理全國性學術研討會以促進學術交流，學術研討會之目的在於凝聚產、官、學界之新興「管理思維與實務」相關議題，藉由產、官、學聚集一堂的機會，激發管理新思維的對談與交流，推動與輔助台灣企業轉型成為知識型企業。本次研討會以管理功能區分之，則有針對策略、生產、行銷、人力資源、研發、資訊管理及財務等各大領域的相關管理問題為主題。本研討會之主要目的及效益如下：

- 提升國內有關管理新思維與實務應用之研究水準。
- 整合及擴大國內管理之研究人力資源。
- 激發知識管理與經營管理的對談與交流，推動與輔助台灣企業轉型成為知識型企業。
- 編輯學術研討論文集，擴大影響效果。

本系於九十學年度至九十二學年度分別辦理具審查機制之全國性學術研討會「知識經濟、科技創新與組織管理學術研討會」、「第一屆管理思維與實務」及「第一屆管理思維與實務」學術研討會。

##### 2. 參加各類國際學術研討會及座談會：

- 陳振祥老師：赴美國參加 The Academy of Management conference 發表論文

- 葉淑瑜老師：赴法國參加 22nd Annual International Conference "Old Barriers Crumbling, New Barriers Rising" 發表論文
- 萬同軒老師：赴大陸參加「2002 管理科學與教育研討會」
- 翁振益老師：赴日本參加第九屆亞太管理研討會。
- 劉仲矩老師：赴墨西哥參加 The 8<sup>th</sup> International Conference on Global Business and Economic Development 發表論文。
- 李緒東老師：赴韓國參加第三十三屆電腦與工業工程國際學術研討會發表論文。
- 葉淑瑜老師：赴韓國參加 Portland International Conference of Engineering and Technology 學術研討會發表論文。

(7)與業界交流情形及鼓勵措施與辦法。

本系教師積極參與業界經營活動與交流，杜啟華老師擔任本校育成中心協同主持人，積極推動中小企業育成等活動。另陳振祥老師、洪廣朋老師及萬同軒老師等共計有四位老師，投入駐廠專案推動。共計輔導天宿電子、無國界資訊、亞太物流、大亞能源服務等十餘家廠商，提供駐廠輔導及管理諮詢等服務工作。(詳如附件教師提供服務)。

(8)學校鼓勵共同研究相關措施及績效。

本系洪廣朋老師積極參與整合性研究計畫，擔任本校「提昇私立大學研發能量專案計畫」共同主持人。

(9)對九十學年度醫學院評鑑及九十一學年度管理學門評鑑結果之追辦情形。

九十一學年度管理學門評鑑結果本系無研究方面待改進事項。

填表人員：

填表日期：

附件-教師提供服務

1. 管理學院教師對企業界及政府服務

姓名	職務名稱	服務單位	服務工作事項	服務時間
陳振祥	講師	中國國際商業銀行	徵信業務講座	90年
陳振祥	評審委員	內政部	全面提升服務品質獎評審	90年
陳振祥	委員	內政部營建署	內政部營建類提升為民服務工作輔導小組座談會	91年
陳振祥	監察人	勤誠興業	獨立監察人	91年07月迄今
陳振祥	審查委員	財團法人中國生產力中心	產業知識管理技術輔導與推廣計畫項下知識管理技術輔導案	91年
陳振祥	評審委員	社團法人中華民國企業經理協進會	第二十屆國家十大傑出經理獎選拔評審	91年
陳振祥	講師	台北市企業經理協進會	企業經理精進讀書會	91年
陳振祥	講師	中國國際商業銀行	徵信業務講習班暨講座	91年
陳振祥	委員	內政部營建署	內政部營建署為民服務工作品質輔導小組會議	92年
陳振祥	委員	內政部營建署	內政部營建署為民服務工作品質輔導小組會議暨現勘	92年
陳振祥	審查委員	財團法人中國生產力中心	產業知識管理技術輔導與推廣計畫項下知識管理技術輔導案	92年
陳振祥	台商張老師	行政院大陸委員會	台商經營管理諮詢服務	92年
陳振祥	評審委員	社團法人中華民國企業經理協進會	第二十一屆國家十大傑出經理獎選拔評審	92年
陳振祥	講評	內政部	全面提升服務品質獎成果發表暨示範觀摩會	92年
陳振祥	講師	中國國際商業銀行	徵信業務講習班暨講座	92年
陳振祥	專題主講人	盟亞企業管理顧問(股)公司	「2003 核心優勢與策略創新研究班」	92年
陳振祥	講師	台灣大學進修推廣部	電子科技菁英管理碩士學分班「產業分析」課程講座	92年

陳振祥	講師	台灣大學進修推廣部	電子科技菁英管理碩士學分班「產業分析」課程講座	92年9月22日至93年1月5日止
陳振祥	委員	內政部營建署	內政部營建署為民服務工作品質輔導小組會議	93年
陳振祥	審查委員	財團法人中國生產力中心	產業知識管理技術輔導與推廣計畫項下知識管理技術輔導案	93年
陳振祥	秘書長	台北市企業經理協進會	會務推動	93年4月1日迄今
陳振祥	評審委員	社團法人中華民國企業經理協進會	第二十二屆國家十大傑出經理獎選拔評審	93年
陳振祥	講師	中國國際商業銀行	徵信業務講習班暨講座	93年
陳振祥	講師	台灣大學進修推廣部	「效能提升訓練」研習班講座	93年
陳振祥	講師	台灣大學進修推廣部	電子科技菁英管理碩士學分班「產業分析」課程講座	93年
翁振益	秘書長	中華決策科學學會	會務執行與推動	90年7月至93年3月
翁振益	理事	中華決策科學學會	會務執行與推動	92年3月迄今
莊懿妃	文書志工	五常國小		92年9月迄今
洪廣朋	讀書會主任委員	北市企業經理協進會	舉辦讀書會	90年4月迄今
林頂立	顧問	經濟部商業司	e商城輔導及評鑑	92年7月至93年7月
蔡義清	顧問	資訊工業策進會	數位園區建制相關計畫顧問	92年迄今
劉仲矩	課程講師	教育部、中正紀念堂管理處	國立社教機構永續發展-能開發與自我挑戰研習會	92年9月4日
劉仲矩	課程講師	行政院農委會	行政院農委會花蓮糧管處處演講,講題:情緒管理與潛能開發	92年10月12日
劉仲矩	課程講師	行政院農委會	行政院農委會花蓮糧管處處演講,講題:情緒管理與潛能開發	92年11月12日
劉仲矩	課程講師	陽程科技有限公司	陽程科技企業演講,講題:工作改善與創造力思考	92年11月

劉仲矩	MBA 課程講師:智能資本在醫院管理的建構	台北醫學大學醫管所	台北醫學大學醫管所演講, 講題:智能資本應用於醫院管理之研究	93年1月15日
劉仲矩	企業倫理課程講師	台北	財團法人工商研究苑	93年1月15日
劉仲矩	高階與中階比賽評審	金鼎證券集團	金鼎證券集團讀書會個案研究比賽	93年3月28日
劉仲矩	MBA 課程講師:網路學習與虛擬社群之我見	新竹:玄裝大學校區	玄裝大學資管系所演講	93年5月19日
李汶娟	講師	中華電信研究所	講授生產管理的課程	91學年度
黃新福	研究員	政治大學	第三部門研究中心	93年9月至94年8
黃新福	專題講座	台鐵員工訓練	危機預防與處理講座	93年1月至3月
黃新福	專題講座	台鐵員工訓練	危機預防與處理講座	92年11月28日
萬同軒	教育訓練講師	會通資訊股份有限公司	情緒管理	92年5月6日
萬同軒	教育訓練講師	智威科技股份有限公司	自我激勵與潛能開發	92年7月16日
萬同軒	教育訓練講師	億泰股份有限公司	時間管理	92年10月4日 92年10月18日
萬同軒	教育訓練講師	亞太聯合物流股份有限公司	職場倫理與溝通協調	93年2月21日
萬同軒	教育訓練講師	大亞能源服務股份有限公司	時間管理	93年3月27日
萬同軒	教育訓練講師	亞太聯合物流股份有限公司	時間管理	93年3月27日
萬同軒	教育訓練講師	大亞能源服務股份有限公司	職場倫理與溝通協調	93年5月15日

萬同軒	教育訓練講師	亞太聯合物流股份有限公司	執行力	93年6月12日
萬同軒	教育訓練講師	大亞能源服務股份有限公司	管理才能發展(一)	93年8月28日
萬同軒	副秘書長	中華民國企業管理學會	會務執行與推動	88年至91年
萬同軒	副秘書長	中華企管交流協會	會務執行與推動	90年至93年
萬同軒	副秘書長	中華決策學會	會務執行與推動	91年至93年
萬同軒	評選委員	台灣省桃園農田水利會	「桃園水利綜合大樓」委託管理服務公司評選作業之評選委員	91年12月27日
萬同軒	講師	內湖區志工訓練課程	志工倫理課程講師	91年
萬同軒	講師	內湖區碧湖國小教進修課程	親師衝突與溝通課程講師	91年

## 2. 學術服務

姓名	職務名稱	服務單位	服務工作事項	服務時間
陳振祥	學術研討會論文評論人	中央研究院經濟所	學術研討會-「高科技產業發展與兩岸分工」會議之論文發表人	90年
陳振祥	命題委員	銘傳大學	研究所碩士班招生考試「管理學」命題	90年
陳振祥	命題委員	銘傳大學	研究所碩士在職專班招生考試「管理個案分析」命題	90年
陳振祥	命題委員	銘傳大學	研究所碩士班招生考試「管理學」命題	91年
陳振祥	審查委員	台北大學企業管理學系	企管學報	91年
陳振祥	審查委員	商管科技季刊	審查「對外直接投資、貿易與經濟成長-東亞與拉丁美洲實証之研究」一文	92年8月26日
陳振祥	審查委員	商管科技季刊	審查「對外直接投資、貿易與經濟成長-東亞與拉丁美洲實証之研究」一文	92年
陳振祥	審查委員	PanPacific Management Review	審查「Multi-Method Triangulation in a Study of Entering Motivation and Selecting Criteria of Science Park」一文	92年
陳振祥	命題委員	銘傳大學	研究所碩士班招生考試「管理學」命題	93年
陳振祥	審查委員	商管科技季刊	審查「對外直接投資、貿易與經濟成長-東亞與拉丁美洲實証之研究」一文	93年
陳振祥	審查委員	PanPacific Management Review	審查「Multi-Method Triangulation in a Study of Entering Motivation and Selecting Criteria of Science Park」一文	93年
陳振祥	審查委員	東吳經濟商學學報	審查「引進技術授權意圖決定因素-以台灣電子電機、電腦軟體業為例」一文	93年
陳振祥	審查委員	交通大學科技管理研究所	審查「科技管理學刊」之「資訊電子業委外設計製造代工之策略研究-供應商之觀點」一文	93年



陳振祥	審查委員	朝陽科技大學管理學院	審查「朝陽商管評論」論文	93年
陳振祥	審查委員	明新科技大學	「明新學報」之審稿	93年
陳振祥	審查委員	行政院國家科學委員會	審查專題研究計劃共計九篇	93年
翁振益	審查委員	行政院國家科學委員會	審查專題研究計劃	91-93年
翁振益	召集人	管理思維與實務學術研討會	研討會籌辦與主持工作	93年6月
翁振益	期刊評審	管理與系統	審稿	91年8月
翁振益	期刊評審	勤益學報	審稿	
翁振益	期刊評審	資訊科技與社會學報	審稿	
翁振益	期刊評審	中國技術學院學報	審稿	
翁振益	期刊評審	真理學報	審稿	
翁振益	期刊評審	中山管理評論	審稿	
翁振益	考試委員	銘傳大學	管理科學研究所碩士學位考試之口試	91-93年
翁振益	考試委員	交通大學	管理科學研究所碩士學位考試之口試	91-93年
翁振益	考試委員	勤益技術學院	管理研究所碩士學位考試之口試	92年
翁振益	考試委員	東華大學	國際企業研究所碩士學位考試之口試	92年
莊懿妃	主持人	管理思維與實務學術研討會	研討會主持工作	93年6月
洪廣朋	命題委員	銘傳大學	管理所與國企所之碩士學位考試	87年迄今
洪廣朋	命題委員	銘傳大學	碩士班考試與博士班資格考	90年迄今
洪廣朋	期刊評審	交大管理學報	論文評審	93年
洪廣朋	期刊評審	東吳商學學報	論文評審	93年
洪廣朋	期刊評審	聖約翰技術學院	論文評審	93年

洪廣朋	期刊評審	中山管理評論	論文評審	91年至92年
洪廣朋	期刊評審	管理與系統	論文評審	91年1月
蕭文姪	命題委員	銘傳大學招生委員會	研究所博士班招生考試之命題與批閱	93年2月至93年6月
蕭文姪	考試委員	銘傳大學	管理研究所碩士學位考試之口試	93年2月至93年6月
蕭文姪	學報審查委員	玄奘人文社會學院	玄奘管理學報之稿件審查	92年12月
蕭文姪	考試委員	銘傳大學	管理研究所碩士學位考試之口試	92年9月至93年1月
蕭文姪	學報審查委員	淡江大學企業管理學系	管理研究學報之稿件審查	92年4月
蕭文姪	考試委員	銘傳大學	管理科學研究所碩士學位考試之口試	92年2月至92年6月
蕭文姪	考試委員	銘傳大學	管理科學研究所碩士學位考試之口試	91年9月至92年1月
蕭文姪	考試委員	銘傳大學	管理科學研究所碩士學位考試之口試	91年2月至91年6月
蕭文姪	學報審查委員	中華大學管理學院	中華管理學報之稿件審查	91年2月至91年6月
林頂立	評論人	企管系	管理思維與實務學術研討會論文評論人	93年6月20日
林頂立	學術計畫審查委員會委員	國防部	學術計畫審查及評鑑	92年1月迄今
蔡義清	評審	中華民國運輸學會	運輸學刊評審	91年迄今
劉仲矩	與談人	台灣電子商務學會	2002 電子商務與數位生活研討會	
劉仲矩	口試委員	銘傳大學	銘傳大學企管系甄試	91年4月1日
劉仲矩	命題委員	銘傳大學	應用英文研究所碩士班『管理學命題』	91年4月1日
劉仲矩	論文評審	中山大學	『中山評論』文章評審 TSSCI	91年5月
劉仲矩	口試委員	銘傳大學企管系	銘傳大學企管系在職專班甄試	91年6月
劉仲矩	論文口試委員	銘傳管科所	銘傳管科所王立華研究生(萬同軒指導)	91年6月15日

劉仲矩	論文口試委員	台大商研所	台大商研所王俊傑研究生(徐木蘭指導)	91年7月15日
劉仲矩	主持人	銘傳大學管理學院、銘傳大學創新育成中心	2002年創新與知識管理學術研討會	91年11月30日
劉仲矩	主持人	The Center for international Business, School of Business Montclair State University, New Jersey, USA	The 7 <sup>th</sup> international Conference on Global Business & Economic Development	92年8月
劉仲矩	命題委員	銘傳大學	傳播管理研究所碩士班『管理學』命題	92年4月1日
劉仲矩	口試委員	銘傳大學	銘傳大學企管系甄試	92年4月1日
劉仲矩	與談人	台灣電子商務學會	2003電子商務與數位生活研討會	92年4月11-12日
劉仲矩	主持人(因SAR取消)	大葉大學資管系	第四屆電化企業經營管理	92年5月10日
劉仲矩	論文口試委員	國管院資源管理研究所	國防管理學院劉治本研究生(羅新興指導)	92年5月21日
劉仲矩	論文口試委員	國管院後勤管理研究所	國防管理學院陳萬和研究生(羅新興指導)	92年5月21日
劉仲矩	論文口試委員	國管院後勤管理研究所	國防管理學院張永楨研究生(羅新興指導)	92年5月21日
劉仲矩	論文口試委員	台大商研所	台大商研所林佳文研究生(徐木蘭指導)	92年5月27日
劉仲矩	論文口試委員	實踐企研所	實踐企研所吳嘉斌研究生(朱豔芳、方國榮)	92年5月28日
劉仲矩	論文口試委員	實踐企研所	實踐企研所林世磬研究生(方國榮)	92年5月28日
劉仲矩	口試委員	銘傳大學企管系	銘傳大學企管系職專班甄試	92年6月

劉仲矩	論文口試委員	實踐企研所	實踐企研所李文恭研究生(方國榮)	92年6月19日
劉仲矩	論文口試委員	國管院資源管理研究所	國防管理學院蔡心怡研究生(羅新興指導)	92年6月24日
劉仲矩	論文口試委員	銘傳大學管科所	銘傳大學管科所柯惠琪研究生(萬同軒指導)	92年6月
劉仲矩	論文口試委員	銘傳大學管科所	銘傳大學管科所楊志忠研究生(黃新福指導)	92年6月
劉仲矩	論文口試委員	輔仁管研所	輔仁管研所劉建麟研究生(楊君琦指導)	92年8月
劉仲矩	論文口試委員	輔仁管研所	輔仁管研所謝蓉慧研究生(楊君琦指導)	92年7月
劉仲矩	評論人	國防大學國防管理學院主辦	第十一屆國防管理學術暨實務研討會	92年7月25日
劉仲矩	評審	淡江大學經營決策系學會	第十二屆全球華人大學企管個案研討奧林匹亞競賽大會	92年8月3-4日
劉仲矩	發表論文兼評論人	屏東科技大學管理學院	第五屆永續發展管理研討會	92年12月11日
劉仲矩	研討會主持人	銘傳大學台北校區校慶活動	銘傳大學2004年國際學術研討會(管理組)	93年3月12日
劉仲矩	論文評審	台灣電子商務會	2004 電子商務與數位生活研討會	93年3月26-27日
劉仲矩	論文評審	國防大學國防管理學院：中和	國防管理學報	93年3月26-27日
劉仲矩	論文評審	銘傳大學(台北校區)	2004年銘傳大學企管系研討會	93年3月30日
劉仲矩	口試委員	銘傳大學台北校區	銘傳大學企管系甄試	93年4月7日
劉仲矩	論文評審	國防大學國防管理學院：中和	國防管理學報	93年4月22日
劉仲矩	論文發表與評	台中中興大	國立中興大學行銷系第二屆	93年4月23日

	論人	學校區	當代行銷研討會	
劉仲矩	論文口試委員	銘傳大學台北校區	銘傳大學國際企業研究所陳彩怡研究生(萬同軒教授指導)	93年5月14日
劉仲矩	論文評審	中原大學企管系	中原企管評論匿名評審	93年5月15日
劉仲矩	論文口試委員	淡水:真理大學校區	真理大學管理科學研究所王紹羽碩士論文(汪美伶教授指導)	93年5月30日
劉仲矩	論文口試委員	淡水:真理大學校區	真理大學管理科學研究所張佑銘碩士論文(汪美伶教授指導)	93年5月30日
劉仲矩	論文口試委員	淡水:真理大學校區	真理大學管理科學研究所徐治齊碩士論文(汪美伶教授指導)	93年5月30日
劉仲矩	論文口試委員	台大:管理學院	國立台灣大學商研所林依樺碩士論文(徐木蘭教授指導)	93年6月7日
劉仲矩	論文口試委員	台大:管理學院	國立台灣大學商研所朱雲祥碩士論文(徐木蘭教授指導)	93年6月7日
劉仲矩	論文口試委員	台大:管理學院2館	國立台灣大學商研所陳燕菁碩士論文(徐木蘭教授指導)	93年6月7日
劉仲矩	論文口試委員	海大:航運管理學院	國立海洋大學航管所馮士彭碩士論文(余坤東教授指導)	93年6月10日
劉仲矩	論文口試委員	海大:航運管理學院	國立海洋大學航管所林岳碩士論文(余坤東教授指導)	93年6月10日
劉仲矩	論文口試委員	中壢:中原大學	中原大學企研所張翊祥碩士論文(吳美蓮教授指導)	93年6月10日
劉仲矩	論文口試委員	中壢:中原大學	中原大學企研所張嘉娟碩士論文(吳美蓮教授指導)	93年6月10日
劉仲矩	論文口試委員	實踐大學台北校區	實踐大學企研所陳怡伶研究生(劉仲矩、方國榮指導)	93年6月14日
劉仲矩	論文口試委員	實踐大學台北校區	實踐大學企研所郭丹癸研究生(劉仲矩、方國榮指導)	93年6月14日
劉仲矩	論文口試委員	實踐大學台北校區	實踐大學企研所鄭琬琪研究生(劉仲矩、方國榮指導)	93年6月14日
劉仲矩	口試委員	銘傳大學台北校區	銘傳大學企管系二年制在職進修專班口試	93年6月19日

劉仲矩	論文口試委員	實踐大學台北校區	實踐大學企研所田博宇碩士論文(劉仲矩、方國榮指導)	93年6月21日
劉仲矩	論文口試委員	實踐大學台北校區	實踐大學企研所侯皓文碩士論文(劉仲矩、方國榮指導)	93年6月21日
劉仲矩	論文口試委員	銘傳大學台北校區	銘傳管理所在職班管永愷碩士論文(黃新福教授指導)	93年6月23日
劉仲矩	論文口試委員	銘傳大學台北校區	銘傳管理所在職班陳瑞忠碩士論文(黃新福教授指導)	93年6月23日
劉仲矩	口試委員	銘傳大學台北校區	銘傳大學四技二專推薦口試	93年6月28日
劉仲矩	論文口試委員	台北科技大學706室	台北科技大學工業工程與管理系侯宗良碩士論文(張文華教授指導)	93年6月29日
劉仲矩	論文口試委員	台北科技大學706室	台北科技大學工業工程與管理系侯宗良碩士論文(張文華教授指導)	93年6月29日
劉仲矩	論文口試委員	實踐大學台北校區	實踐大學企研所羅盈勝研究生(王俊人、方國榮指導)	93年6月29日
劉仲矩	論文口試委員	實踐大學台北校區	實踐大學企研所鄭玉光研究生(王俊人、方國榮指導)	93年6月29日
劉仲矩	論文口試委員	實踐大學台北校區	實踐大學企研所王淑興研究生(王俊人、方國榮指導)	93年6月29日
劉仲矩	論文評審	國防大學國防管理學院：中和	國防管理學報	93年7月8日
劉仲矩	論文口試委員	台大管理學院2館	台灣大學商學研究所陳督元碩士論文(徐木蘭、游張松指導)	93年7月30日
李汶娟	審查及口試委員	銘傳大學管科所	協助銘傳大學管科所碩士論文之審查和口試	89~91學年度
李汶娟	口試委員	淡江大學	協助淡江大學碩士論文之審查和口試	89~92學年度
李汶娟	口試委員	企管系	協助大學推薦甄試	91學年度
李汶娟	口試委員	企管系	協助二年制在職進修專班招生	91學年度
李汶娟	口試委員	企管系	協助大學推薦甄試	92學年度
李汶娟	審查委員	管理研究學報	協助論文審查	91年8月
李汶娟	審查委員	Computers &	協助論文審查	92年4月

		Industrial Engineering		
李汶娟	口試委員	企管系	協助二年制在職進修專班招生	93 學年度
李汶娟	命題委員	銘傳大學	銘傳大學轉學生招生考試	93 學年度
黃新福	論文評論人	銘傳企管系	學術研討會論文評論人	93 年 6 月 20 日
黃新福	考試委員	佛光社會學院	92 學年圖資所碩士學位考試	93 年 5 月 26 日
黃新福	考試委員	銘傳大學	92 學年管研所碩士學位考試	93 年 5 月 18 日
黃新福	考試委員	銘傳大學	92 學年公事所碩士學位考試	93 年 5 月 10 日
黃新福	命題委員	銘傳大學	93 學年研究所招生管理學	93 年 3 月 5 日
黃新福	授課教師	銘傳大學	92 年管科所學分班組織行為	93 年 2 月至 6 月
黃新福	考試委員	政大社科院	92 學年行管碩士學程學位考	93 年 1 月 8 日
黃新福	考試委員	政大社科院	92 學年行管碩士學程學位考	93 年 1 月 8 日
黃新福	審查委員	台北市政府	研考會專門研究計畫案(期末)	92 年 12 月 22 日
黃新福	審查委員	政大社科院	92 學年行管碩士學程計畫書	92 年 10 月 15 日
黃新福	審查委員	政大社科院	92 學年行管碩士學程計畫書	92 年 9 月 30 日
黃新福	審查委員	台北市政府	研考會專門研究計畫案(期中)	92 年 9 月 26 日
黃新福	考試委員	政大社科院	91 學年行管碩士學程學位考	92 年 7 月 11 日
黃新福	考試委員	銘傳大學	91 學年管研所碩士學位考試	92 年 7 月 8 日
黃新福	考試委員	政大社科院	91 學年行管碩士學程學位考	93 年 7 月 7 日
黃新福	考試委員	銘傳大學	91 學年管研所碩士學位考試	92 年 7 月 1 日
黃新福	考試委員	政大社科院	91 學年行管碩士學程學位考	92 年 6 月 11 日
黃新福	考試委員	銘傳大學	91 學年公事所碩士學位考試	92 年 5 月 25 日
黃新福	考試委員	銘傳大學	91 學年管研所碩士學位考試	92 年 5 月 27 日
黃新福	考試委員	中央警察大學	91 學年行政管理碩士學位考	92 年 5 月 20 日
黃新福	考試委員	政大社科院	91 學年行管碩士學程學位考	92 年 5 月 19 日
黃新福	審查委員	台北市政府	研考會專門研究計畫案(期初)	92 年 4 月 23 日
黃新福	論文評論人	佛光人文學院	第二屆地方發展策略研討會	92 年 4 月 14 日
黃新福	考試委員	政大社科院	91 學年行管碩士學程計畫書	92 年 4 月 2 日
黃新福	審查委員	銘傳大學	91 學年管研所碩士論文計畫	91 年 11 月 11 日
萬同軒	口試委員	真理大學	管理學院管理科學研究所碩士學位論文口試委員	91 學年度
萬同軒	口試委員	淡江大學	管科學系碩士班論文指導教	90 學年度第二學

			授	期
萬同軒	口試委員	淡江大學	商學院暨管理學院高階主管 管理碩士學程碩士論文考試 委員	91 學年度第二學 期
萬同軒	考試委員	銘傳大學	研究所入學考試「管理學」命 題委員	90 學年度
萬同軒	考試委員	銘傳大學	二年制在職進修專班招生考 試「企業個案評論」命題委員	91 學年度
萬同軒	考試委員	銘傳大學	轉學生招生考試「管理學」命 題委員	91 學年度
萬同軒	考試委員	銘傳大學	管理科學研究所碩士學位考 試之考試委員	91 學年度第二學 期
萬同軒	考試委員	銘傳大學	國際企業學系碩士班碩士學 位考試之考試委員	91 學年度第二學 期
萬同軒	考試委員	銘傳大學	研究所碩士班招生考試「管理 學」命題委員	92 學年度
萬同軒	考試委員	銘傳大學管 理科學研究 所	管理科學研究所碩士學位考 試委員	90 學年度第二學 期
萬同軒	考試委員	銘傳大學管 理科學研究 所	管理科學研究所碩士論文計 劃書口試委員	91 學年度
萬同軒	考試委員	銘傳大學管 理科學研究 所	碩士在職專班論文口試委員	91/6/4
萬同軒	考試委員	銘傳大學管 理研究所	博士學位資格考試「人力資源 管理」命題委員	90 學年度
萬同軒	考試委員	銘傳大學管 理研究所	博士學位資格考試「人力資源 管理」命題委員	91 學年度
萬同軒	考試委員	銘傳大學管 理研究所	博士學位資格考試「人力資源 管理」命題委員	92 學年度
萬同軒	考試委員	銘傳大學國 際企業管理 所	國際企業學系碩士班碩士學 位口試委員	92 年 5 月 8 日
萬同軒	審查委員	亞太社會科 技學報	審稿委員	
萬同軒	審查委員	Pan Pacific	審稿委員	



		Management Review		
萬同軒	審查委員	光武學報	審稿委員	
萬同軒	審查委員	元培學報	審稿委員	
萬同軒	副召集人	2003 管理思 維與實務學 術研討會	籌備委員會副召集人委員	
萬同軒	副召集人	2004 管理思 維與實務學 術研討會	籌備委員會委員	

### 3. 管理學院外的校內服務

姓名	職務名稱	服務單位	服務工作事項	服務時間
陳振祥	講師	銘傳大學	僑務委員會委辦「海外華商企業管理研習班」之「企業經營策略之制定與執行」課程講座	90年4月16日至 90年4月27日止
陳振祥	講師	銘傳大學	僑務委員會委辦「海外華商企業管理研習班」之「企業經營策略之制定與執行」課程講座	90年9月10日至 90年9月21日止
陳振祥	講師	銘傳大學進修推廣部	研究所學分班「管理論與實務」教師	90年9月18日至 91年1月/25日
陳振祥	講師	銘傳大學	僑務委員會委辦「海外華商企業管理研習班」「企業經營策略之制定與執行」課程講座	91年9月16日至 91年9月27日止
陳振祥	講師	銘傳大學	僑務委員會委辦「海外華商企業管理研習班」「企業經營策略之制定與執行」課程講座	91年6月6日至 91年6月14日止
陳振祥	講師	銘傳大學	僑務委員會委辦「海外華商企業管理研習班」「企業經營策略的制定與執行」課程講座	91年11月11日至 91年11月22日止
陳振祥	講師	銘傳大學進修推廣部	管理科學研究所學分班「策略管理」教師	92年2月17日至 92年6月20日止
陳振祥	講師	銘傳大學	僑務委員會委辦「海外華商企業管理研習班」「如何研擬年度經營計畫」課程講座	92年9月15日至 92年9月26日止
陳振祥	講師	銘傳大學	僑務委員會委辦「海外華商企業管理研習班」「如何研擬年度經營計畫」課程講座	92年4月8日至 92年4月18日止
陳振祥	講師	銘傳大學	僑務委員會委辦「海外華商企業管理研習班」「企業經營策略之制定與執行」課程講座	93年4月12日至 93年4月23日止
翁振益	委員	學術審查委員會		91年2月迄今
翁振益	教師	通識教育中心	學習與服務課程教師	89年迄今
翁振益	社團指導老師	學務處	慈青社及企業管理系系學會指導老師	91年迄今
蕭文姪	教師	銘傳大學進修推廣部	教授管理研究所學分班「財務管理」	93年2月至93年6月

	教師	銘傳大學進修推廣部	教授企業管理學系學分班「財務管理」	92年9月至93年1月
劉仲矩	面試模擬教授	銘傳大學公共事務處	大理高中面試模擬活動	92年3月17-19日
劉仲矩	面試模擬教授	銘傳大學研發處	大理高中面試模提活動	93年4月7日
劉仲矩	企管系教師代表	銘傳大學台北校區	銘傳大學第15次校務會議	93年6月17日
黃新福	授課教師	銘傳大學	92年管科所學分班人力資源	92年9月至93年1月
歐維博	講師	桃園龜山社區大學	課程教授	90迄今
萬同軒	校務委員代表	銘傳大學	校務委員會議代表	90年8月1日至91年7月31日
	委員	銘傳大學	膳食衛生督導委員會委員	91年8月1日至92年7月31日
黃新福	授課教師	銘傳大學進修推廣部	「管理理論與實務」及「人力資源管理」教師	90年9月18日至91年1月25日
黃新福	授課教師	銘傳大學進修推廣部	人力資源管理教師	92年9月15日至93年11月16日
黃新福	授課教師	銘傳大學進修推廣部	人力資源管理教師	93年9月13日至94年1月14日

#### 4.建教合作最近三年成果（含育成中心）

姓名	職務名稱	服務單位	服務工作事項	服務時間
陳振祥	諮詢顧問	天宿電子	管理諮詢	88年2月迄今
	諮詢顧問	無國界資訊	管理諮詢	90年6月迄今
	諮詢顧問	捷麗資訊	管理諮詢	89年2月迄今
洪廣朋	諮詢顧問	元九公司	管理諮詢	90年12月迄今
	諮詢顧問	智威公司	管理諮詢	91年6月迄今
	諮詢顧問	會通公司	管理諮詢	91年7月迄今
萬同軒	諮詢顧問	大亞能源服務股份有限公司	管理諮詢	92年7月至93年12月
杜啟華	協同主持人	銘傳育成中心	協同推動及執行育成中心	89.05 迄今
	諮詢顧問	盛新食品企業	駐廠專案	89.11 迄今
	諮詢顧問	亞太物流公司	駐廠專案	89.05 迄今
	諮詢顧問	明門實業公司	駐廠專案	90.06 迄今
	諮詢顧問	華泰文化企業	駐廠專案	90.11 迄今